

松岛·永宗·青罗 在韩国享受的 国际都市旅游

中文

IFEZ旅游指南



一目了然的IFEZ旅游 Contents

Part 1. 松岛国际都市

06 松岛国际都市景点

松岛中央公园

G-塔 / IFEZ宣传馆 / 松岛韩屋村



08 Tribowl / 仁川城市历史馆 / Solchan公园 / Caisson 24

松岛会展中心 / 仁川艺术中心

10 松岛国际都市的购物·餐饮

现代名品奥特莱斯 / Triple Street

NC Cube Canal Walk

Part 2. 永宗国际都市

14 永宗国际都市景点

仁川国际机场宣传馆 / 永宗历史馆

仁川大桥纪念馆 / 仁川学生科学馆 / 王山码头



16 永宗国际都市体验

永宗海滨公园 / BMW 驾驶中心 / Paradise City



18 永宗国际都市的岛和海滩

舞衣岛 / 信岛·矢岛·茅岛 / 长峰岛

20 王山海滩 / 乙旺里海滩 / 仙女岩海滩 / 马西安海滩

巨潜浦海滩

Part 3. 青萝国际都市

24 青萝国际都市景点

青萝湖水公园 / 青萝生态公园

京仁阿拉航道 / Canal Way / 正西津

26 仁川机器人乐园

国立生物资源馆 / 绿青瓷博物馆

永宗大桥服务区 / 青萝广场7 / Zisel M青萝

Zisel Rock保龄球场

Plus! 仁川的热门场所

30 开港场一带

仁川艺术平台 / 仁川开港博物馆

32 中国城·月尾岛一带

松月洞童话村 / 炸酱面博物馆 / 自由公园

月尾公园 / 月尾主题公园 / 月尾海洋列车

旅游信息

34 仁川城市观光大巴

仁川的公共交通

旅游指南



松岛国际都市

Part 1.

开始为惊喜，最后为愉悦。现代的建筑勾画出未来城市精致的天际线。以充满城市的各种情感内容来展现着别致的旅行记忆。松岛的和谐在名为尖端的骨架上披着自然和文化的外衣。从松岛展开崭新的旅行吧。



尖端、自然与传统共存的 松岛国际都市景点

松岛中央公园

若您来到松岛国际都市，松岛中央公园可以说是一个必游之地。位于林立的高楼大厦之间，承载着自然环境的公园——松岛中央公园是韩国首家海水公园，除了漫步于此之外，还能享受各种水上体验项目。在East Boat House可以享用家庭船，而在West Boat House里则可以体验水上出租车。在欣赏鹿园、兔岛等与众不同的景点同时，可租赁自行车，还能尽情体验海水足浴场。

仁川延寿区科技园路196

仁川1号线中央公园站3号出口



+ 体验水上船只

East Boat House

可以选择各种不同的船只。

- 家庭船: 5人/30分钟/42,000韩元
- 派对船: 5人/30分钟/40,000韩元
- 月亮船: 3人/30分钟/38,000韩元
- 云船: 4人/30分钟/38,000韩元
- 仁川延寿区国际会展中心大路160
- 032-831-4609

West Boat House

可以一同乘坐水上出租车。

- 成人: 4,000韩元
- 儿童: 2,000韩元(满24个月~小学)
- 游览时间: 约20分
- 出港时间: 每小时整点时刻(平日)/每30分钟一班(节假日)
- 仁川延寿区仁川塔大路253-34
- 032-834-4609

+ 租赁自行车

在East Boat House旁

可以骑各种不同的自行车。

- 1人用: 60分 / 10,000韩元
- 2人用: 60分 / 15,000韩元
- 家庭自行车: 4人 / 30分 / 10,000韩元
- * 只限在公园内使用
- 仁川延寿区国际会展中心大路160
- 032-831-4609



G-塔

是仁川经济自由区厅与GCF(绿色气候基金)、UN等国际机构所入驻的国际都市中心。IFEZ宣传馆和堪称松岛国际都市最佳观赏点的29楼户外空中花园是游览G-塔的必游之地。在空中花园和1楼大堂，为一般民众与游客举办丰富多彩的文化活动。

- 仁川延寿区艺术中心大路175
- 仁川1号线中央公园站3号出口

IFEZ宣传馆

IFEZ宣传馆位于G-塔33楼，为一处展示馆，可一目了然地看到IFEZ(仁川经济自由区)的过去、现在与未来。这里不仅展示IFEZ的历史、发展历程与开发计划，以及项目进展现状，还配备了多功能厅和体验区等最先进的展览设施。另一个亮点就是其位于G-塔的33楼，可以俯瞰松岛国际都市的全景。

+ 参观宣传馆

IFEZ宣传馆

平日 10:00 ~ 18:00
(周末及节假日休息)

免费

G-塔33层

032-453-7882

www.ifez.go.kr



松岛韩屋村

漫步于松岛中央公园，就能看到被现代的建筑物所环绕的松岛中心位置有连绵不断的传统韩屋所形成的韩屋村。这里有韩屋酒店、餐厅和咖啡厅，让您在城市中就能尽情享受自由与闲眠。

- 仁川延寿区科技园路180
- 仁川1号线中央公园站3号出口





Tribowl

这一建筑物具有独特的逆向外壳形状，从底部向上越来越宽，可用于开展各种表演，以及作为展示空间使用。尤其是华灯初上后美丽的夜景，吸引了众多游客驻足观赏。

- 📍 仁川延寿区仁川塔大路250
- 🚶 仁川1号线中央公园站3号出口
- ☎ 032-832-7995
- 🌐 www.tribowl.kr

仁川城市历史馆

可一目了然地看到仁川的变化和发展过程。一楼为近代城市馆，二楼为仁川模型馆，三楼为 IFEZ 模型馆，由此展示了仁川的过去与现在，同时进行各种展览和各项活动项目。

- 📍 仁川延寿区仁川塔大路238
- 🚶 仁川1号线中央公园站3号出口
- 🕒 09:00 ~ 18:00(免费)
- ☎ 032-850-6000
- 🌐 www.incheon.go.kr/museum/MU050101



Solchan公园

可以在漫步或欣赏美丽日落的同时观看开阔的海景。天气晴朗时，甚至可以将远处八尾岛的美景尽收眼底。这里也是与家人、恋人和朋友来一场简单郊游的最佳景点。给飞翔的海鸥投喂饼干更增添了一番乐趣。

- 📍 仁川延寿区国际会展中心大路391街20



Caisson 24

漫步于Solchan公园，就会遇到Caisson 24。这是一处多功能文化空间，可在此体验多样的文化，如：意大利餐厅和手工啤酒特色酒吧、咖啡厅、文化博物馆、摄影工作室、音乐盒等。可以在城市的海边欣赏日落和各种文化。

- 📍 仁川延寿区国际会展中心大路391街20
- ☎ 032-832-0024
- 🌐 www.caisson24.com



松岛会展中心

MICE作为象征着松岛国际都市的会展中心，具有可举办各种国际会议，展览和其他活动的国际性规模与设备。周边还配备有酒店、大型超市、餐厅和咖啡厅等各种便利设施。

- 📍 仁川延寿区中央路123
- 🚶 仁川1号线仁川大入口站4号出口
- ☎ 032-210-1114
- 🌐 www.songdoconvensia.com



仁川艺术中心

从“音乐大师指挥的手”中获得灵感设计而成的外观极为引人注目。如同海上小岛般的风光独具特色。以其高品质的舞台设施与音响系统为傲，自开业后一直进行着各种高品位的表演，包括古典音乐、歌剧和音乐剧等。

- 📍 仁川延寿区艺术中心大路222
- 🚶 仁川1号线中央公园站2号出口
- ☎ 032-453-7700
- 🌐 www.aci.or.kr



+ 利用共享单车

共享单车TAZO

只要有智能手机，人人都能利用共享单车服务，快来试试吧！

- 📍 使用资格：年满14周岁
- 收费标准：每20分钟800韩元，超时时每10分钟追加200韩元/信用卡或借记卡登记后使用
- 🚲 无押金
- * 只能在仁川延寿区内使用



集松岛国际都市的各种美味 与时尚于一体

现代名品奥特莱斯

购物是旅行中不可或缺的乐趣之一。现代名品奥特莱斯提供从进口奢侈品牌到国内著名品牌的众多购物选择。可以以相对较低的价格从折扣店购物也是这里的一大优势。地下有大型书店、时装百货店、家电、休闲运动用品店，还有许多餐饮店可供简单就餐或大吃一顿

- 仁川延寿区松岛国际大路123
- 仁川1号线科技园站2号出口
- 032-727-2233



Triple Street

可通过现代名品奥特莱斯的连接通道轻松到达。Triple Street 就像它的名称一样标榜“想逛的街头”，为一家街头型综合购物中心。作为融合了丰富多样内容的复合式文化空间，不仅可以购物，还有令人目不暇接的美食、景点和体验项目，以及众多布置精巧的休息空间，让人无暇感到无聊。

- 仁川延寿区松岛科学路16街33-3
- 仁川1号线科技园站2号出口
- 032-310-9400

NC Cube Canal Walk

沿着贯通春夏秋冬中心的人工水道，遍布着各种各样的购物卖场、咖啡馆和餐馆。因充满异国情调，这里已成为外国居民经常光顾的热门场所。正如分明的四季有明显的差异一般，在这四栋大楼可以享受四种与众不同的购物体验，分别是：生活用品、妇女儿童用品、运动和户外活动用品。

- 仁川延寿区艺术中心大路87
- 仁川1号线中央公园站3号出口
- 032-723-6300



+ 在松岛国际都市美食ZONE 享用美食

松岛国际都市人们接踵而至的小吃街。正如国际都市其名在此可品尝各国特色美食还能在咖啡厅度过悠闲时光。

Hillstate·Worldmark一带

- 仁川延寿区会展大路一带
- 仁川1号线仁川大入口站4号出口

千禧·梦想城市一带

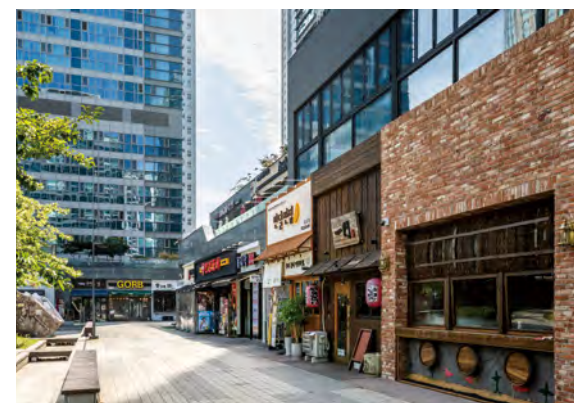
- 仁川延寿区日出路一带
- 仁川1号线仁川大入口站4号出口

The # First World一带

- 仁川延寿区日出路一带
- 仁川1号线仁川大入口站4号出口



Hillstate·Worldmark一带



千禧·梦想城市一带



The # First World一带



永宗国际都市

Part 2.

如果自然是上帝赐予的礼物，那么永宗就是自然赐予的礼物。得天独厚的自然环境与诱人的旅游、休闲相结合，更增添了旅行的乐趣。全世界最令人心动的仁川国际机场，及其附近令人叹为观止的全新概念综合度假胜地和娱乐设施。快来每天都是全新的永宗旅行吧。



承载永宗历史与未来的 丰富多彩的景点



仁川国际机场宣传馆

宣传馆位于2018年1月正式投入运营的仁川国际机场第二航站楼。这是一处现代化的空间，不仅可以欣赏开阔的机场系留场，还能进行各种体验与休息。在宣传区，可以跟着机器人的指引，感受一次特别的参观，看一看已迈入世界一流机场行列的仁川国际机场的往昔与今日。

- 仁川中区第二航站楼大路466
仁川国际机场第二航站楼5层
- 07:00 ~ 20:00(免费)
- 032-741-0015
- www.airport.kr



永宗历史馆

永宗历史馆是为了保存在永宗岛开发项目中挖掘出的历史文化遗迹而建的。由第一和第二展厅、体验展厅和室外展厅所构成，可在此观看、感受并学习从史前时代一直延续到近现代的永宗岛的历史。

- 仁川中区旧邑路63
- 10:00 ~ 18:00
- 青少年700韩元 / 成人1,000韩元
- 032-760-6307



+ 搭乘磁悬浮列车

坐上仅在永宗国际都市才可搭乘的磁悬浮列车，一起去永宗海边转转吧

- 07:30 ~ 20:30(15分钟间隔)
- 免费
- 仁川机场第一航站楼站 ~ 龙游站
- 032-741-8400



仁川大桥纪念馆

为纪念仁川大桥的建设于2010年开馆。在纪念馆里可以获得有关仁川大桥建设过程和用于桥梁建设的高水平技术相关信息。该项目还获选为世界十大建设项目之一。来到4楼的观景台，可以看到仁川大桥横跨在画卷一般美丽的西海上，还能欣赏到松岛国际都市那雄壮的天际线。

- 仁川中区仁川大桥高速公路3
- 10:00 ~ 18:00 (4月~10月, 其他月份至17:00)
- 032-745-8123~7
- www.incheonbridge.com



仁川学生科学馆

这是一处展览设施，在此可以体验各种未来科学、传统科学，乃至自然生态系统等领域广泛的科学和技术。除了展览之外，还开展各种教育项目与文化活动。最近地震体验室和未来能源展示设施还进行了翻新，游客也可以在梦享幸福游乐场享受家庭和儿童专用的各种体验服务。

- 仁川中区永宗大路277街74-10
- 10:00 ~ 17:00(免费)
- 032-880-0792
- science.ice.go.kr



王山码头

这是一个可以容纳300多艘游艇的码头，还配有游艇竞技场，在夏季常用作游艇比赛的赛场。在此可享受各种海上休闲活动，例如游艇之旅、划桨船、游泳和浮潜等，还可通过预约享受在游艇上举行派对或活动等特殊服务。

- 仁川中区王山码头街143
- 032-202-9960
- www.wangsanmarina.co.kr



永宗国际都市 专有的特殊体验



永宗海滨公园

建于永宗天空城南侧沿海道路上的大型海滨公园。迎着凉爽的海风，骑着欢快飞驰的铁轨自行车，沿着维护完好的自行车道与步行路，就能欣赏美丽海滩的美妙。这里还有很多可看可玩的地方，如露营地、盐田保护生态公园、水上乐园和观景台等。

铁轨自行车

- 仁川中区旧邑路75
- 09:00 ~ 18:00
- 032-719-7778
- www.영종씨사이드레일바이크.com

房车/露营地

- 仁川中区大路25
- 02-776-2534(预约咨询)
- 032-719-7779(现场)
- www.영종씨사이드캠핑장.com

房车

- 仁川中区永宗海岸南路1403
- 02-776-2534(预约咨询)
- 032-719-7779(现场)
- www.영종씨사이드캠핑장.com

BMW 驾驶中心

这是一处综合性文化空间，可以体验跨国汽车企业宝马的一切。除了亲自开车在车道上飞驰的驾驶体验之外，这里还提供各种可供观赏和体验的项目。此外，还有为孩子们而设的青少年校园，以及儿童驾驶学校。

- 仁川中区机场东路136
- 机场铁路机场货运站2号出口
- 09:00 ~ 18:00
- 080-269-3300
- www.bmw-driving-center.co.kr



Paradise City

这里是东北亚首个集观光、文化体验、休息、购物、娱乐等于一体的综合度假村。展出了三千余件艺术精品，以丰富多彩的演出为观众带来感动和欢乐。还可在酒店、广场(购物)、餐厅、俱乐部、SPA和赌场(外国人专用)等高水平的附带设施中享受多种服务。

- 仁川中区永宗海岸南路321街186
- 1833-8855
- www.p-city.com



Wonderbox - 主题公园

以“夜晚的游乐园”为概念的家庭型室内主题公园，提供各种动感的游乐设施和梦幻般的表演。



Croma - Club

这里是能与世界顶级DJ一起享受多种风格Clubbing的亚洲顶级派对空间。



Plaza - 购物

由餐厅、咖啡厅、精选店、免税店等与活动(演出、节目)相融合的Paradise City中心，是创造时尚生活方式的活动型购物拱廊。



Cimer - Spa

将欧洲氛围和韩国固有的汗蒸房文化相结合的K-STYLE Destination Spa。这里每周都举办派对，并配有各种主题的休息设施，是高水平的治愈空间。

蕴藏得天独厚自然条件的 美丽的永宗岛屿与海滩



舞衣岛

除了大舞衣岛和小舞衣岛之外，还拥有实尾岛、海女岛等，也被称为“大舞里岛”。松树群落、海岸绝壁、沙滩海岸等看点多种多样。连接永宗岛和舞衣岛的舞衣大桥开通后，提高了便利性，因此这里也成为访客更常去的名胜。

- 📍 仁川中区舞衣洞
- 🚗 车辆可往来舞衣大桥



+ 在岛上进行特别体验

Seasky World

沿着高25米、长413米的溜索，体验一下惊心动魄的经历吧！

- 🕒 09:00 ~ 日落
- 📍 舞衣岛大沙滩海水浴场
- ☎ 032-746-6886



信岛·矢岛·茅岛

星罗棋布地聚集在一起，有“三兄弟岛”之称。由于临近首都圈，作为一日游的目的地深受欢迎。在连陆桥下交替展现的大海和沙滩风景别具一格。因道路坡度平缓，这里还以骑行路线著称。

- 📍 仁川瓮津郡北岛面信岛里
- 🚢 从永宗岛三木码头乘船需10分
- ☎ 世宗海运032-751-2211



长峰岛

这里有可以欣赏开阔大海的舒适的海岸环形路，连接着海边、山和海岸，充满魅力。美丽的风景消除了走在上坡林路上的辛苦。这里不愧是展现自然风景的岛屿，可以看到大海、山和人融为一体的景象。

- 📍 仁川瓮津郡北岛面长峰里
- 🚢 从永宗岛三木码头乘船需40分钟
- ☎ 世宗海运032-751-2211





王山海滩

由于水深变化较缓，适合孩子们游泳，所以深受以亲子单位避暑游客欢迎。这里的氛围平静淳朴，与位于附近的乙旺里海边有着截然不同的魅力。在广阔的沙滩上可以搭帐篷露营。

📍 仁川中区乙旺洞

巨潜浦海滩

沿着海滩像折叠的屏风一般围绕着的松树林与巨潜浦码头相融合，营造出独特的氛围。从海岸上望小岛像鲨鱼的鱼鳍，也被称为“鲨鱼岛”，为了拍摄从小岛后面升起的太阳，众多摄影师也纷纷来此取景。

📍 仁川中区Jamjindo-街11



+ 在永宗品尝美味

烤贝类

提到仁川就少不了贝类。尤其是以永宗海滩为中心，有很多可以欣赏海景的烤贝壳美食店，在此可以品尝各种贝类。

海鲜刀切面

浓郁的海鲜汤，筋道的面条，能吃到一顿丰盛的面条料理。

咖啡厅 - 咖啡, 烘焙

沿着乙旺里、马西安等海滩的路走去，可以看到各种风格的咖啡厅，还能边欣赏美丽的西海岸喝茶。



乙旺里海滩

海水浴场两旁是奇奇怪怪和茂密的松树林，十分美丽。酷似新月的白沙场在涨潮时宽度可达200米左右。在这里可以欣赏西海岸的落日，还可以享受海水浴、海洋运动、海钓等多种海洋活动体验。

📍 仁川中区龙游西路302街16-15



仙女岩海滩

在海面上密密麻麻耸立的奇岩怪石之间，有一块唯独高高耸立的岩石格外引人注目。因为外形酷似从天而降的仙女，所以取名为“仙女岩”。海水面泛起细碎的涟漪使内心变得平静，若想感受乡下渔村质朴而又独具魅力的氛围，这里绝对是最佳地点。

📍 仁川中区仙女岩路60



马西安海滩

海水退去后是以一望无际的滩涂与沙滩而著称的海滩。像全景一样展开的美丽海滩总长2.5公里，是龙游岛最长的海滩。海滩周围有松树环绕，非常适合悠闲地散步。

📍 仁川中区Masiran路118



青萝国际都市

Part 3.

充满如同蓝宝石般的清新。以划分城市的湖水公园为中心，水路向四面延伸而去，沿着这些水路，展现着多彩多姿的风味、韵味和乐趣。这里承载着都市潮流，绽放出文化之花朵，这里的日常也充满快乐。快到韩国的威尼斯青萝开始愉快旅程吧！



在水城体验的 青萝国际都市景点

青萝湖水公园

如同“水城”青萝国际都市的象征一般的大型水边公园。在连成一条的循环路线中，遍布生态区、传统区、休闲区、艺术区等各具特色的景点。白天可以散步、骑车，度过闲暇时光，晚上有限时喷射的音乐喷泉，可以享受别致的乐趣。在设有露天表演场地的花朵音乐岛上，将举行丰富多彩的演出。

仁川市西区水晶路131



青萝生态公园

作为82,000m²的生态公园，这里是一处可以悠闲享受清新大自然的绝佳空间。由于知名度不算太高，能够轻松自在地休息。不仅有酷似大自然的清新步道、生态莲花池和温室，篮球场和足球场等便利设施也十分多样。这里有宽阔的草坪，非常适合作为一家人外出游玩的场所。

仁川西区机器人乐园路249街38

032-899-0400



京仁阿拉航道

是连接汉江和仁川前海的韩国国内第一条、也是韩国国内唯一的运河。从永宗大桥前阿拉仁川客运站到金浦客运站的18公里水路，由步道和自行车道构成，非常适合骑行。如果不想错过展望台和瀑布等京仁阿拉航道所具有的各种魅力，也可以选择乘坐游船。

仁川西区正西津1路41

1899-3650(阿拉综合咨询中心)

Canal Way

这里是青萝国际都市最热门的中心街。湖水公园的源泉悠然流淌的水道两旁，坐落着各式各样的商店。这里总是充满骑着自行车和滑板车的孩子以及约会的情侣们，热闹而拥挤。温馨的休息区也随处可见。青萝1洞行政福利中心附近有可以乘坐皮划艇的码头。

仁川西区青萝洞



+ Canal way乘坐皮划艇

只要达到小学生以上，任何人都可以免费体验!

周末, 节假日 10:00 ~ 18:00

免费

032-560-5933

www.카누교실.go.kr



正西津

以晚霞的美丽而著称的正西津，也是京仁阿拉航道的始发点。美丽的周边风景固然已经魅力十足，但小巧玲珑的造型和晚霞墙，以及海上钢琴等都为这趟旅行增添了浪漫的元素，让游客倍加愉悦。

仁川西区正西津南路95

1899-3650(阿拉综合咨询中心)





仁川机器人乐园

这是将生产、教育、研究有机结合的机器人产业的中心。在机器人塔1楼的机器人体验馆，可以观赏以机器人为主题的各种展品和享受各种体验活动。

- 仁川西区机器人乐园155-11
- 032-715-6000
- www.robotland.or.kr



青萝广场7

这是地下3层~地上6层规模的流线型商业街。旅行的一切皆可在此一站式解决，地下广场与Canal Way相连，更加方便。高效排列的路线沿途有电影院、医院、体验主题公园、餐厅等，可以享受多种服务。

- 仁川西区青萝ruby路76
- 1600-7107

Zizel M青萝

这是位于Canal Way附近的超大型综合文化设施。这是一座从东、西南、北各个方向都可接近的立体建筑，也是来青罗国际都市的必游路线。空间处处蕴含着建筑美学，别具一格。里面有电影院、超市、保龄球场、轮滑场等。

- 仁川西区青萝emerald路99

Zizel Rock保龄球场

为保龄球增添了乐趣。在仅次于夜店的华丽照明下，既可以打保龄，又可以喝啤酒，是一处别具一格的空间。如果想集中精力比赛，可以使用普通保龄球比赛场。还可使用由专业运动员进行指导的培训系统。除了保龄球之外，还有飞镖、游戏机等多种娱乐项目供选择。

- 仁川西区青萝emerald路99
- 10:00 ~ 02:00
- 032-623-4321

国立生物资源馆

国内唯一的野生生物专业展示馆。这里展出了1600多种、6000多件生物资源。在三个展览室可以观赏到把韩半岛各地当作栖息地的生物标本。特别是重现济州岛大森林生态环境的Gotjawal生态馆，提供了与众不同的看点。这里既是陪孩子外出游玩的休息场所，也是进行生物教育的空间。

- 仁川西区环境路42
- 机场铁路青萝国际都市站
- 09:30 ~ 17:30(免费)
- 032-590-7000
- www.nibr.go.kr



绿青瓷博物馆

这是仁川唯一一家陶瓷专门博物馆，于2002年开业，负责对绿青瓷进行调查和研究。在企划展览室、每日展览室、野外展示场等都能看到传统陶瓷的艺术性和优秀性。可以参观记载着绿青瓷历史和由来的史料，也开设当地人可以参与的各种教育项目等。

- 仁川西区陶窑址路54
- 09:00 ~ 18:00
- 032-560-2932
- www.nokcheongja.or.kr



永宗大桥服务区

以满足愿望的“fortune bear”雕塑而闻名的永宗大桥服务区，在舒适休息的同时，也有许多看点。在2楼展览室可以看到永宗大桥模型及其建造过程，在1年后才会送达的邮筒投递一封信吧。在3楼瞭望台可以眺望到永宗大桥和西海的美丽日落。

- 仁川西区正西津南路25
- 08:00 ~ 20:00
- 032-560-6400



仁川的热门场所

Plus !

仁川到处皆有很多旅游景点。但若计划在IFEZ旅行，一定要去这些仁川的热门场所！从历史之旅到风景、体验、美食之旅，为您介绍能感受仁川魅力的特别旅行景点。越看越觉得仁川像一块宝，去仁川的每个角落旅行吧。



走着走着， 不知不觉走进仁川的历史



开港场一带

位于仁川近代历史中心的开港场一带，原封不动地记载着自1883年济物浦港开港后，140多年来的历史。徘徊在仁川艺术平台、仁川开港博物馆、中国城等累积着岁月痕迹的历史文化空间，仿佛徜徉于过去的时光里。

仁川艺术平台

沿着红砖延伸的爬山虎藤蔓和设置在各处的雕塑，改造近代开港建筑后建成的“仁川艺术平台”是复合文化艺术媒体空间，有各种展览和丰富多彩的演出。内部设有教育馆、展示场、公演场、工坊以及摄影棚等多种艺术空间和书店、咖啡屋，使访客们纷纷驻足。

- 📍 仁川中区济物梁路218-1街3
- 🚇 国铁1号线仁川站1号出口
- ☎ 032-760-1000
- 🌐 www.inartplatform.kr



仁川开港博物馆

仁川开港博物馆蕴含着关于仁川开港历史的一切。该博物馆改建自旧日本第一银行分行，由4个常设展览厅组成。完整保留了开化时代以后面貌的建筑外观，和各种遗物、模型及图画，都仿佛让人踏上了那个时代的旅程，逼真而真实。

- 📍 仁川中区新浦路23街89
- 🚇 国铁1号线仁川站1号出口
- 🕒 09:00 ~ 18:00
- ☎ 032-764-0488
- 🌐 <https://ijcf.or.kr/load.asp?subPage=522.04>



+ 用综合参观券参观

以更优惠的价格参观开港场一带的5座博物馆吧！

🎫 参观费用

青少年：2,300韩元
成人：3,400韩元

📍 博物馆

仁川开港博物馆、仁川开港场近代建筑展览馆、大佛酒店展览馆(生活史展览馆)、韩中文化馆、炸酱面博物馆



中国城一带

这里是韩国还是中国呢？充满异国风情的中国城是仁川地区的“小中国”。建筑里随处可见的红色，充分体现了这里形成的中国文化、艺术和生活。此外，这里还有白色炸酱面、羊肉串、煎饺、酥饼、糖葫芦等可以品尝到中国味道的各种美食。

松月洞童话村

在松月洞童话村，可以与儿时读过的童话书中的主人翁重逢。走在多罗西路、小红帽路、传统童话路等11条童话主题道路上，就能看到许多童话角色。不仅有壁画，还有美人鱼公主的贝壳椅子、白雪公主居住的巨大城堡等各种雕塑，让人更加栩栩如生地体验童话世界。

- 仁川中区自由公园西路37街22
- 国铁1号线仁川站1号出口

炸酱面博物馆

炸酱面博物馆是仁川特色博物馆之一。炸酱面博物馆改建自旧共和春大楼，是韩国第一座以炸酱面为主题的博物馆，吸引了许多人前来参观。展示着华侨们开发出适合韩国人口味的炸酱面所经历的历史和文化等各种资料。

- 仁川中区中国城路56-14
- 国铁1号线仁川站1号出口
- 09:00 ~ 18:00(每周一休息)
- 成人1,000韩元, 青少年700韩元, 军人、警察500韩元, 儿童500韩元
- 032-773-9812

自由公园

是韩国最早的西式公园，当时被称为万国公园。在设立因仁川登陆作战而出名的麦克阿瑟将军铜像后更名为自由公园。仁川的港湾、前海都可在此尽收眼底。这里因有步道和休息区，常年有众多亲子游客来访。

- 仁川中区济物梁路232号街46
- 国铁1号线仁川站1号出口



+ 中国城美食

中华料理



酥饼



糖葫芦



月尾岛一带

月尾岛埋藏着仁川的历史，这里还设有各种体验设施和休息空间。保留仁川登陆作战痕迹的月尾公园，非常适合悠闲地散步。在充满惊险刺激游乐设施的月尾主题公园，可以尽情享受快乐时光。



月尾公园(月尾展望台)

这里是韩屋建筑和清澈的莲花池、花朵和树木融为一体的地方。月尾公园一侧是聚集芙蓉池、爱莲池等韩国传统庭院后再现的月尾传统庭院。沿着公园各处的步道行走，可以欣赏到月尾公园的美丽风景。沿着展望台路247个台阶而上，可以看到风景如全景般延伸开来的月尾展望台。

- 仁川中区月尾路131-22
- 国铁1号线仁川站1号出口



月尾主题公园

俯瞰仁川大海的摩天轮和惊险的双层海盗船等充满刺激的游乐设施比比皆是。这里是从儿童专用游乐设施到可举家一起体验的游乐设施一应俱全的综合主题公园。特别是乘坐晚上灯光闪烁移动的摩天轮，可以欣赏到仁川夜海的风景。

- 仁川中区月尾文化路81
- 国铁1号线仁川站1号出口
- 10:00 ~ 21:00
- 032-761-0997
- www.my-land.co.kr



月尾海洋列车

来月尾岛的话一定要乘坐的就是月尾海洋列车。这是韩国最长的单轨列车，在月尾公园站~月尾文化街站~博物馆站之间循环，行驶在城市和大海之间。以安全舒适的设施受到广大旅客的喜爱。

- 仁川中区月尾路482
- 国铁1号线仁川站1号出口
- 10:00 ~ 18:00
- 成人8,000韩元, 青少年65岁以上6,000韩元, 小学生(3周岁以上)5,000韩元, 残疾人、国家有功者4,000韩元
- 032-450-7600





仁川城市观光大巴

专为难于规划旅游路线或担心驾驶与停车问题的您，精心打造的精品旅行！乘坐仁川城市旅游大巴，可以轻松方便观看、感受和体验仁川的景点。

1 购票

- 仁川城市旅游网站在线预订(<https://citytour.ito.or.kr/citytour/>)或者通过仁川e志app (Google Play、App Store)
- 现场购票
循环路线(仅限海上路线和复古路线)可在中央公园站仁川综合旅游咨询处或仁川站仁川旅游咨询处现场购票(现金、刷卡)

2 收费标准

区分	成人	儿童、老年人、仁川市民	残疾人、国家有功人员
通票 (海上路线 / 仁川复古路线)	12,000韩元	10,000韩元	8,000韩元
海上路线 / 舞衣岛观光 / 日落夜游	10,000韩元	8,000韩元	6,000韩元
仁川复古路线	5,000 韩元	4,000韩元	3,000韩元

3 运行时间

- 循环路线(海上路线, 复古路线) / 10:00~18:35 (每周一休息)
- 舞衣岛观光 每周一次(周五)/大约需要8小时(9:10~17:00)
- 日落夜游每周两次(周五、周六)/大约需要2小时(18:10-20:10)
- 主题路线(请参考仁川城市旅游网站)

4 发车间隔

循环式路线 / 1小时

5 预计所需时间

- 海上路线2小时35分钟
- 仁川复古路线1小时45分钟
- 舞衣岛游: 要8小时
- 日落夜游: 要2小时

6 使用咨询

仁川综合旅游咨询处 032-832-3031

城市大巴指南 032-772-3509

城市旅游网站 <http://citytour.ito.or.kr/citytour>

路线指南

海洋线路



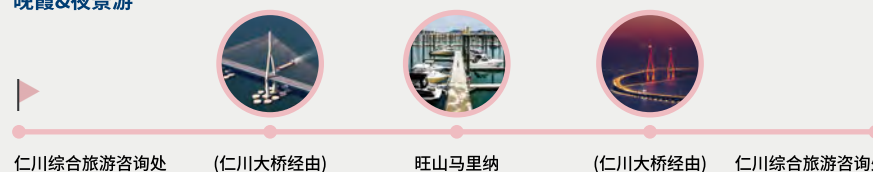
仁川复古线路



舞衣岛旅游



晚霞&夜景游



仁川的公共交通

仁川的大众交通只需一张交通卡。换乘地铁、公交车还可以打折。购买方法和使用方法也很简单，一定要读一读，享受充分的优惠。

① 地铁

仁川1号线 国际商务区站(松岛)~桂阳站

仁川2号线 黔丹五柳站~云渊站

7号线 鹊洞站~石南站

水仁线 仁川站~乌耳岛站(京畿道始兴)

基本费用 1,250韩元(交通卡) * 按距离远近以100韩元为单位增加

② 公交

干线型 仁川市内远距离运行(卡1,250韩元/现金1,300韩元)

支线型 干线公共汽车与地铁站之间的连接(卡950韩元/现金1,000韩元)

座席公交车 快速连接主要据点(永宗行:卡1,650韩元/现金2,400韩元,其他市和道:卡1,300韩元/现金2,000韩元)

广域公交 直达坐席公交(卡、现金2,650韩元)

M公交 广域急行公交(卡2,600韩元/现金2,900韩元)

③ 出租车

一般出租车 起步价 3,800韩元起(起程2km)

* 以后每135m加算100韩元

* 午夜至凌晨4点增加20%附加费

模范·大型出租车 起步价 6,500韩元起(起程3km)

* 以后每151m加算200韩元

电话叫车 仁川电话叫车 1577-5588, SKY电话叫车 1600-1140, Seven电话叫车 032-611-7777

+ 交通卡

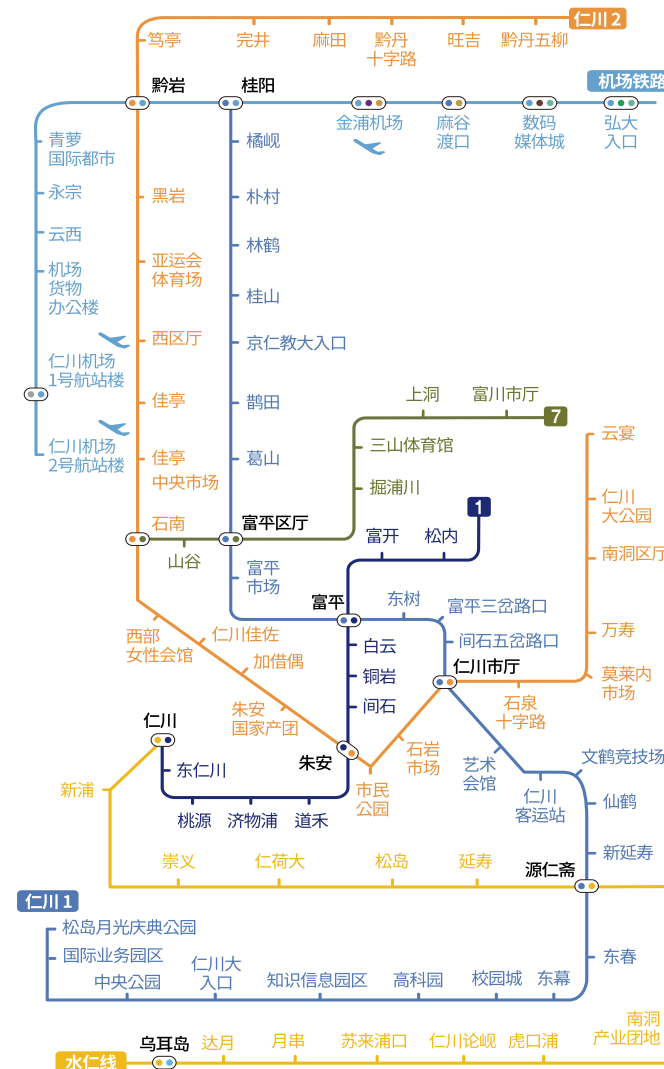
使用方法 地铁和公交车等大众交通工具均可使用

换乘优惠 换乘地铁、公交时优惠 * 但需在下车后30分钟内换乘

购买场所 地铁站内无人售票机/有T-money标志的便利店

费用 购卡3,000韩元,最少充值金额为1,000韩元起

充值余额退款 GS便利店, 7-11, 独立便利店(365Plus、Lalavla)、部分街头充值商贩(20,000韩元以下)以及CU, Ministop, Emart24(30,000韩元以下) 地铁站内T-money服务中心(50,000韩元以下)



一次性地铁专用交通卡

可在设置于地铁站内自动售票机上购买一次性交通卡。需额外投入500韩元作为保证金。在到达的地铁车站交通卡退卡机上放入卡片后,即可领取返还的保证金。

旅游指南

除了旅游导览手册中出现的**信息外**，若想了解更多**信息**，请到**旅游咨询处**咨询。咨询处会提供**亲切介绍**和**多种服务**。

① 仁川旅游咨询处

咨询处名	联系方式
仁川综合旅游咨询处	仁川延寿区仁川塔大路234 032-832-3031
仁川国际机场旅游咨询处(东侧)	仁川中区机场路272客运总站1楼 032-743-0013
仁川国际机场旅游咨询处(西侧)	仁川中区机场路272客运总站1楼 032-743-0011
仁川国际机场第二航站楼旅游咨询处	仁川中区第2航站楼大路446 032-743-0030
仁川站旅游咨询处	仁川中区济物梁路271 032-777-1330
月尾岛旅游咨询处	仁川中区月尾文化路 36 032-765-4169
京仁阿拉航道正西津旅游咨询处	仁川西区正西津1路41 032-561-1339
仁川客运总站旅游咨询处	仁川弥邹忽区延南路35客运站1楼 032-435-7257
苏来浦口旅游咨询处	仁川南洞区儿岩大路1605 032-431-2213

② 旅游咨询电话号码

1330 韩国旅游咨询代表电话

旅游、咨询、口译、旅游投诉商谈及接收
韩语、英语、日语、汉语咨询
24小时全年无休



仁川旅行电话号码

1588-5644 24小时免费电话口译服务(bbb韩国)

1800-9008 外来游客不当收费损失赔偿及不便事项申报

120 弥邹忽客服中心(24小时全年无休)

119 紧急医疗服务

112 警察

记录

[illegible]

IFEZ 旅游指南

发行处 仁川经济自由区厅 **发行人** 仁川经济自由区厅长 **发行日** 2022年10月
仁川广域市延寿区艺术中心大路175 www.ifez.go.kr

本手册中的内容在2022年10月以后可能有所变更，请参考咨询处或主页信息。

本手册中所出现的文字和照片的著作权归仁川经济自由区厅所有，不可随意转载或传阅。