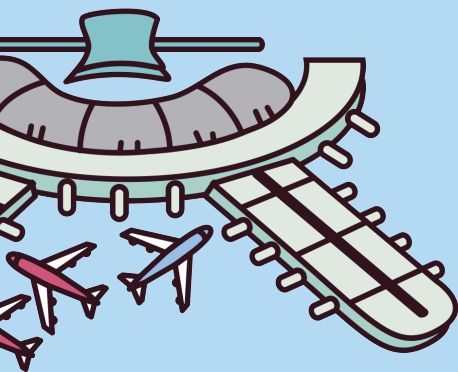


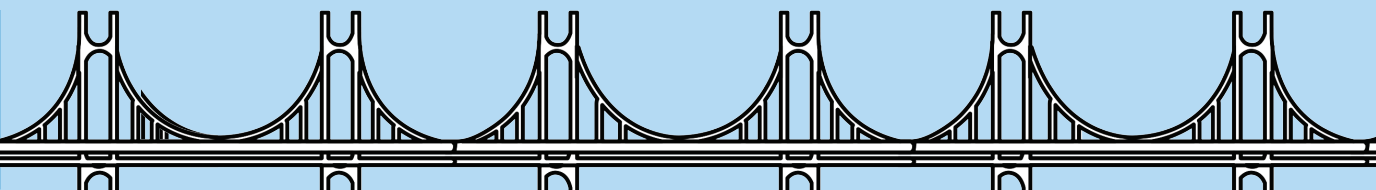


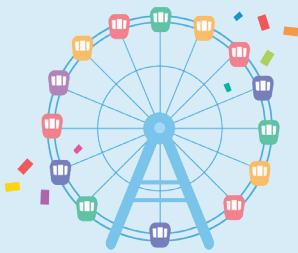
외국인주민을 위한 인천생활가이드북

Be the Incheoner



인천광역시
Incheon Metropolitan City





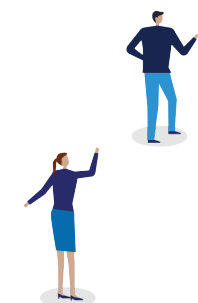
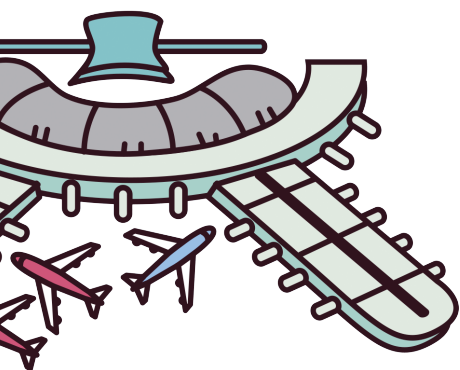
외국인주민을 위한 인천생활가이드북

Be the Incheoner

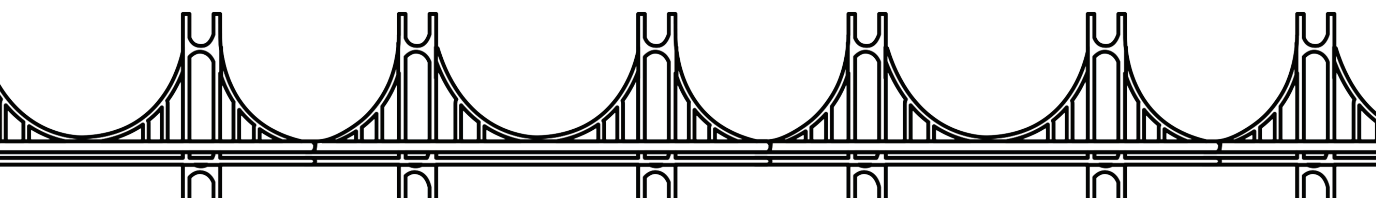


외국인주민을 위한 인천생활가이드북

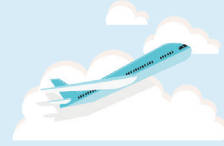
Be the Incheoner



인천광역시
Incheon Metropolitan City



Contents



PART I

인천소개

| | |
|-------------------|----|
| 1. 인천의 자랑 | 6 |
| 2. 인천의 축제와 행사 | 7 |
| 3. 인천의 가볼 만한 곳 소개 | 9 |
| 4. 인천시티투어 | 12 |
| 5. 인천의 대표 음식거리 | 13 |

PART II

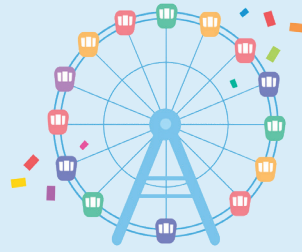
외국인·다문화가족 지원서비스

| | |
|--------------------------------|----|
| 1. 외국인·다문화가족 지원서비스 | 18 |
| 2. 인천 외국인·다문화가족 지원기관 및 프로그램 안내 | 19 |
| 3. 다국어지원 웹사이트 | 24 |
| 4. 다국어 지원 모바일앱 | 26 |
| 5. 외국국적 학생 취학 및 편입학 절차 | 26 |

PART III

외국인등록 및 체류

| | |
|---------------|----|
| 1. 비자(VISA) | 30 |
| 2. 외국인등록 및 체류 | 31 |



| | |
|------------------|----|
| 3. 국내거소신고 | 35 |
| 4. 인천출입국·외국인청 안내 | 37 |
| 5. 납세 | 39 |
| 6. 출국 | 39 |

PART IV

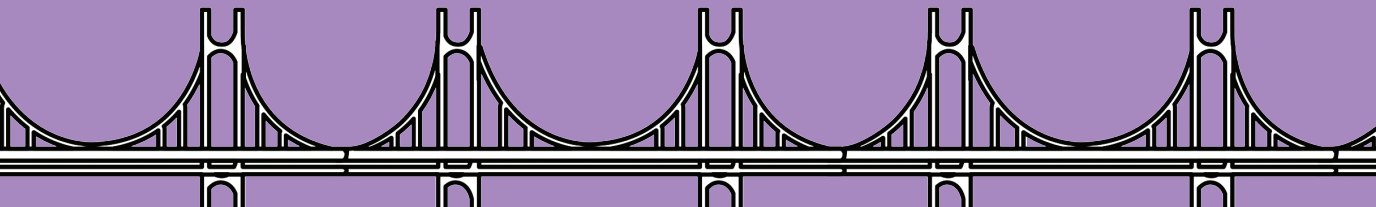
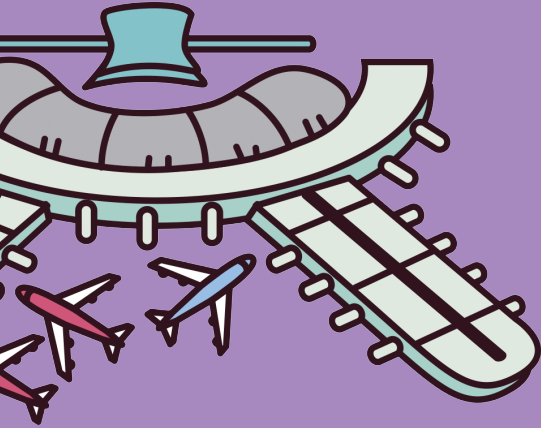
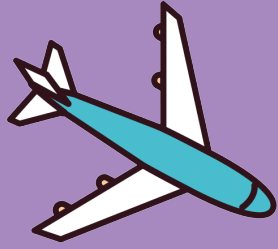
인천생활

| | |
|--|----|
| 1. 운전·교통(운전면허, 각종 교통수단 이용방법) | 42 |
| 2. 각종 교통수단 이용방법 | 45 |
| 3. 통신 | 52 |
| 4. 생활 쓰레기 처리 | 54 |
| 5. 공공기관·편의시설 이용(행정기관, 경찰서, 소방서, 우체국 등) | 57 |
| 6. 경제생활 | 60 |
| 7. 교육 | 64 |
| 8. 건강과 의료(의료기관 안내 등) | 68 |
| 9. 취업과 근로(근로기준법, 사회보험 등) | 80 |

PART V

유관기관 안내류

| | |
|---------|----|
| 유관기관 안내 | 88 |
|---------|----|



I 인천소개



외국인주민을 위한 인천생활가이드북 • Be the Incheoner

- 1. 인천의 자랑
- 2. 인천의 축제와 행사
- 3. 인천의 가볼 만한 곳 소개
- 4. 인천시티투어
- 5. 인천의 대표 음식거리



I

인천소개



1 인천의 자랑



1 인천항 (port of Incheon)

한국의 수도인 서울특별시로 진입하는 관문 역할을 해오고 있다. 국내 최대 공업지대의 하나인 수도권 공업지대와 중부지방을 세력권으로 하는 서해안 제일의 무역항이다.

• 인천항만공사 홈페이지 : www.icpa.or.kr

2 인천국제공항 [Incheon International Airport]

21세기 수도권 항공운송 수요를 분담하고 동북아시아 허브(Hub) 공항으로써의 역할을 담당하기 위해 2001년 3월 29일 개항한 한국 최대의 국제공항이다.

• 인천국제공항 홈페이지 : www.airport.kr

(영어, 중국어, 일본어 지원)

3 인천대교 [Incheon Bridge]

2009년 10월에 개통했다. 송도국제도시와 영종도 인천국제공항을 연결하는 다리로 한국에서 가장 크고 길다.

• 인천대교 홈페이지 : www.incheonbridge.com (영어지원)

4 인천경제자유구역 [Incheon Free Economic Zone]

국내 타 지역과 차별화된 제도와 여건을 조성하여 외국인 투자자의 기업 활동과 경제활동을 보장한 지역이다. 동북아 경제 중심 실현 전략의 핵심지역으로 2003년에 국내 최초로 지정된 곳이다.

• 경제자유구역청 홈페이지 : www.ifez.go.kr

(영어, 중국어, 일본어 지원)



5 인천아시아드주경기장 [Incheon Asiad Main Stadium]

2014년 인천광역시에서 개최된 제17회 아시아경기대회
의 주경기장이다. 개장 기념으로 한국과 쿠웨이트의 축구 국가대표
평가전을 치렀으며, 아시아 경기대회 기간에는 개회식, 폐회식
및 육상 경기장으로 사용되었다.

• 인천광역시 시설관리공단 홈페이지 : www.insiseol.or.kr



6 서해5도

옹진군과 강화군에 속한 섬들로 백령도와 연평도, 대청도,
소청도, 우도를 가리키는 말이다. 서해5도는 접경 지역에
위치하여 지리적으로 매우 중요하다. 독특한 자연환경과 우수한
생태 환경을 갖추고 있다.

• 옹진군 관광 문화 안내 홈페이지 : www.ongjin.go.kr

2 인천의 축제 및 행사



1 인천펜타포트 락 페스티벌

한국과 세계 유명 락 뮤지션들이 참여하는 대형 락 페스티벌이다.

• 인천펜타포트 락 페스티벌 홈페이지 : www.pentaport.co.kr



2 인천 부평 풍물 대축제

예로부터 농경 문화권이 형성되어 풍물이 발달했던 부평의
전통을 계승 및 발전하기 위해 매년 개최되며 다양한 공연, 전시
등 부대행사가 진행된다.

• 인천 부평 풍물 대축제 홈페이지 : <https://portal.icbp.go.kr/bpf/>



3 소래포구축제

도심 속 천연 포구에서 다양한 해산물 판매와 체험 및 각종 문화 행사가 어우러져 맛과 멋, 흥을 느낄 수 있다.

• 소래포구 축제 홈페이지 :

www.namdong.go.kr/soraefestival



4 INK (INCHEON K. POP CONCERT)

인천의 대표적인 한류 축제이다. 한류를 이끄는 대표 가수들이 모여 공연을 펼치며 전 세계에서 관람객이 모인다.

• INK 홈페이지 : www.inkconcert.com

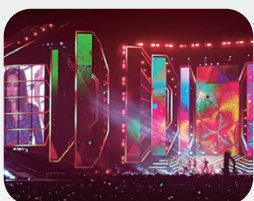


5 화도진 축제

지역의 역사 문화 자원을 바탕으로 한 다양한 공연이 펼쳐진다.

• 인천광역시 동구청 홈페이지 :

[www.icdonggu.go.kr\(032-770-6920\)](http://www.icdonggu.go.kr(032-770-6920))



6 문학산 음악회

문학산 정상에서 인천의 도심과 섬들을 바라보며 클래식 음악회를 감상할 수 있다.

• 인천광역시 홈페이지 : www.incheon.go.kr



7 인천 개항장 문화재 야행

차이나타운과 신포시장 사이의 개항장 문화지구 문화재를 야간에 개방한다. 근대문화체험 공연 등이 펼쳐진다.

• 인천광역시 중구청 개항장 문화재 야행 홈페이지 :

www.culturenight.co.kr

8 기타 주요 축제

| 기간 | 행사명 | 행사내용 |
|---------|---------------------|--------------------|
| 4월 중 | 자유공원 문화 관광 축제 | 시민축하공연 등 행사 |
| 4~5월 중 | 고려산 진달래 축제 | 강화 농특산물 홍보 판매 등 |
| 9월 중 | 9.15 인천상륙작전 월미축제 | 안보체험, 사진전 등 |
| 9~10월 중 | 강화 인삼 축제 | 강화 인삼 체험마당 등 |
| 10월 중 | 녹청자도요지(녹청자축제) | 녹청자 전시, 도자기 물레체험 등 |
| 10월 중 | 삼랑성 역사 문화 축제 | 공연, 체험활동 등 |
| 10월 중 | 능허대 축제 | 공연, 경연대회, 체험행사 등 |
| 10월 중 | 연안부두&꽃게 축제 | 공개방송, 퓨전국악 연주회 등 |
| 12월 중 | 정서진 해넘이 축제 | 일몰 이벤트, 축하공연 등 |



3 인천의 가볼 만한 곳 소개

1 부평지하상가

부평역과 연결된 부평지하상가는 최신 유행 의류와 액세서리 등의 상점이 많아 패션 중심지로 통한다. '단일 면적 지하상가 최다 점포 수 부문'에서 세계기록 인증을 받은 바 있다.

• 문의전화 : 032-523-9992

2 월미도

월미도는 문화의 거리가 조성되어 산책 코스와 놀이공원이 있으며, 다양한 문화예술의 공연장이다.

• 문의전화 : 032-765-4169



3 자유공원

우리나라 최초의 서구식 공원으로 4월이면 벚꽃이 만발한다. 공원 정상에서 인천항과 월미도를 바라볼 수 있다.

• 문의전화 : 032-761-4774



4 인천대공원

인천의 대규모 공원 중 하나로 대대적인 자연 녹지와 테마별 공원(장미원, 동물원, 자전거 광장)등이 조성되어 있다.

• 문의전화 : 032-466-7282



5 개항장거리 및 차이나타운

개항장거리와 차이나타운에서는 개항 시기 건축물과 이국적인 문화를 접할 수 있다.

• 문의전화 : 032-777-1330



6 송도 센트럴파크

한국 최초로 바닷물을 이용해 공원에 인공 수로를 만들었으며, 수상택시와 다양한 산책로가 조성되어 있다.

• 문의전화 : 032-832-3031



7 경인아라뱃길

한강 하류에서 서해로 연결되는 한국 최초의 뱃길이다. 주변에 긴 산책로가 조성되어 자전거 타기에도 매우 좋다.

• 문의전화 : 1899-3650



8 강화도

지붕 없는 박물관이라 불리는 강화도는 찬란한 역사와 함께 다양한 문화의 모습을 볼 수 있는 명승지(고인돌, 광성보, 전등사 등)가 많으며, 수도권과 가까워 많은 관광객이 찾는다.

- 문의전화 : 032-933-3624
- 홈페이지 : www.ganghwa.go.kr



9 소래포구

도심 속 포구라는 이색적인 광경을 연출하는 곳으로 소래습지 생태공원은 이국적인 풍경을 자랑한다.

- 문의전화 : 032-442-6887



10 인천광역시립박물관

인천광역시립박물관은 1946년 4월에 개관한 우리나라 최초의 공립박물관으로 3개 전시실과 기타 전시장으로 이루어져 있다.

- 문의전화 : 032-440-6750 ~ 1
- 입장료 : 무료
- 오픈시간 : 09:00 ~ 18:00
- 휴무일 : 매주 월요일, 공휴일 다음날, 1월 1일



11 수도권산 달동네 박물관

수도국산 달동네 박물관은 수도권산의 옛 모습을 복원하여 전시한 곳으로 1960 ~ 70년대 삶의 현장을 체험할 수 있는 공간이다.

- 문의전화 : 032-770-6130 ~ 4
- 오픈시간 : 09:00 ~ 18:00
- 휴무일 : 매주 월요일, 설날 및 추석 당일, 1월 1일



4 인천시티투어

시티투어는 국내·외 관광객들에게 우리 인천을 소개하기 위해 관광명소를 연결하여 구경할 수 있도록 운행하는 버스이다

• 시티투어 홈페이지 : <https://citytour.ito.or.kr/>

(영어, 중국어, 일본어 지원) ☎ 1899-0960

인천광역시 관광관련 유용한 tip

 **관광통역안내전화** ☎ 1330

외국인의 한국 관광 시 언어불편을 해소하기 위해 한국관광공사에서 운영하고 있다.

 **인천투어 홈페이지** : itour.incheon.go.kr (영어, 중국어, 일본어 지원) ☎ 032-120

• 인천 문화 관광해설사회

- ▶ 인천 투어 시 무료 관광 해설 제공(culture-tour.incheon.go.kr)
☎ 032-832-3031(예약필수)

• 관광안내소

- ▶ 인천종합 관광안내소 : ☎ 032-832-3031 / 운영시간 9:00~18:00(설, 추석 휴무)
- ▶ 인천국제공항 관광안내소 : ☎ 032-743-0011 ~ 3
운영시간 8:30~20:30(연중무휴)
- ▶ 인천국제공항 제2터미널 관광안내소 : ☎ 032-743-0043
운영시간 8:30~20:30(연중무휴)
- ▶ 월미도 관광안내소 : ☎ 032-765-4169 / 운영시간 9:00~18:00(설, 추석 휴무)
- ▶ 인천버스터미널 관광안내소 : ☎ 032-435-7257
운영시간 9:00~18:00(설, 추석 휴무)
- ▶ 인천역 관광안내소 : ☎ 032-777-1330 / 운영시간 9:00~18:00(설, 추석 휴무)
- ▶ 강화마니산 관광안내소 : ☎ 032-934-5565 / 운영시간 9:00~18:00(설, 추석 휴무)
- ▶ 경인아라뱃길 정서진 관광안내소 : ☎ 032-561-1339
운영시간 9:00~18:00(설, 추석 휴무)
- ▶ 소래포구 관광안내소 : ☎ 032-431-2213 / 운영시간 9:00~18:00(설, 추석 휴무)



5 인천의 대표 음식거리

1 용현동 물텀벙이 거리

아귀는 인천에서 물텀벙이로 불린다. 값싼 술국에 불과했던 물텀벙이 어느새 별미 음식으로 각광을 받게 되었다. 아삭한 콩나물과 매콤한 양념이 졸깃한 식감과 어우러져 영양 만점이다. 동맥경화 및 당뇨병 예방과 피로 해소에 좋다.

2 화평동 냉면 거리

화평동 냉면 거리는 '세숫대야 냉면'으로 소문난 곳이다. 보통 냉면은 양이 약간 부족한데 세숫대야 냉면은 양이 많아 한 끼 식사로 충분하다. 가격도 저렴하다

3 부평 해물탕 거리

부평 해물탕 거리는 지금으로부터 약 40년 전에 생겼다. 해물탕 거리지만 메뉴가 다양해서 한 상으로 행복한 식사를 할 수 있다. 식사를 마치고 부평전통시장과 부평지하상가에서 쇼핑을 즐기면 좋다.

4 운연동 추어마을

남동구 운연동 연락골에서는 논에 미꾸라지가 많이 잡혀 마을 주민들이 추어탕을 즐겨 먹었다.

현재는 마을에 추어탕 전문 음식점이 많이 생겨 '추어마을'이라고 불리기도 한다. 추어탕을 따끈한 돌솥밥과 함께 먹고, 구수한 송농으로 마무리하면 든든하게 배를 채울 수 있다.



5 연안부두 밴댕이 회무침 거리

연안부두 바로 옆 해양센터에서 밴댕이회 무침을 주로 판다. 온갖 양념에 버무린 밴댕이 회무침은 매콤한 맛이 일품으로 5월 말부터 7월 초까지가 제철이다. 밴댕이의 살이 바짝 올라 고소하고 담백한 맛이 최고조에 오를 때 회덮밥으로 먹는 것이 좋다.



6 더리미 장어마을

강화군 더리미 장어마을은 해안도로를 따라가면 마주치는 갑곶 아래 선원면 신정리에 자리 잡고 있다.

한강 민물과 서해 바닷물이 만나는 곳으로 마을 전체가 장어구이 전문음식점이다. 바다풍경을 보면서 장어요리를 먹는 즐거움이 일품이다.



7 동인천 삼치 거리

동인천 삼치거리의 기원은 '인하의 집'이다. 50여 년의 유래가 있는 인하의 집은 30여 년 전에 지금의 동인천으로 자리를 옮겼다. 인천시 중구는 삼치 거리를 음식 특화 거리로 지정했다.



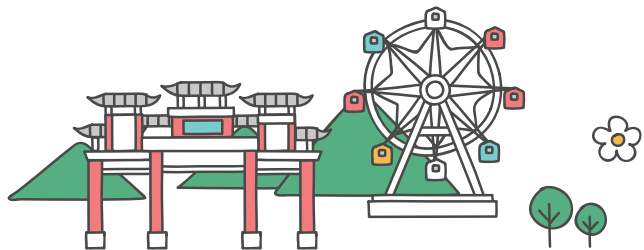
8 외포리 꽃게 마을

강화군 외포리는 꽃게 외에도 새우젓과 밴댕이가 유명하다. 꽃게는 지방함량이 낮아 담백하고 부드러운 맛이 일품이다.



9 북성동 짜장면 거리

인천에 중국인들이 몰려온 것은 1883년 개항 이후이다. 그때 그들이 싼값에 손쉽게 먹을 수 있도록 만들어 낸 음식이 짜장면이다. 인천에는 '최초'라는 수식어가 붙는 자랑거리가 많은데 짜장면 역시 인천이 '원조'이다.



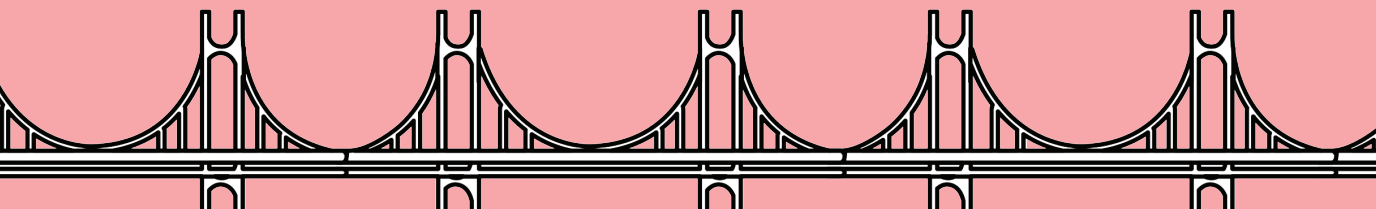
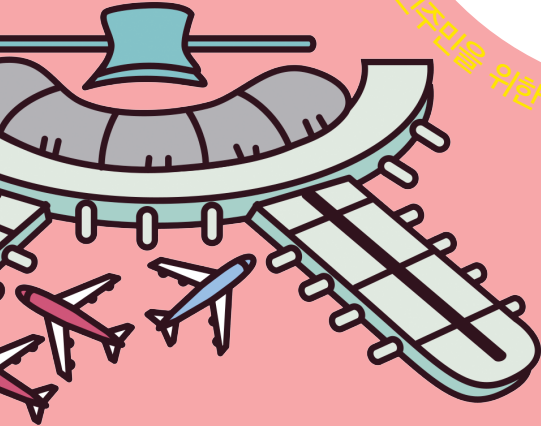
II

외국인·다문화 가족 지원 서비스



외국인주민을 위한 인천생활가이드북

• Be the Incheoner



- 1. 외국인·다문화가족 지원서비스
- 2. 인천 외국인·다문화가족 지원기관 및 프로그램 안내
- 3. 다국어지원 웹사이트
- 4. 다국어 지원 모바일앱
- 5. 외국국적 학생 취학 및 편입학 절차



II

외국인· 다문화가족 지원서비스



1 외국인·다문화가족 지원서비스

정부와 민간단체에서는 한국어와 한국문화 교육, 상담 등 외국인·다문화가족의 생활을 돕기 위한 서비스를 제공하고 있다. 한국이 낯선 외국인·다문화가족은 지원기관의 각종 서비스를 받는 것이 바람직하다.



1 한국어 교육

한국생활을 편하게 하고 한국문화를 이해하려면 한국어를 배우는 것이 필요하다. 다행히 한국에는 다문화가족·외국인이 한국어를 무료로 배울 수 있는 기관이 많다. 다문화가족지원센터, 외국인 근로자지원센터, 한국어학당 등이 대표적인 기관이다.



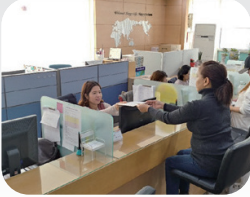
2 한국문화·생활교육

한국생활을 돕기 위해 한국의 생활과 문화를 배우는 프로그램이다. 한국사회 적응교육, 다문화 이해교육, 결혼과 가족의 이해, 법률 및 인권교육 등이 강의와 체험 방식으로 진행된다.



3 정보화교육

한국은 인터넷이 매우 발달되어 있는 나라이다. 인터넷을 이용하면 정보를 얻을 수 있고, 행정업무처리와 인터넷뱅킹 등을 할 수 있다. 현재 다문화가족지원센터, 외국인 근로자지원센터 등에서 인터넷 검색 활용 및 각종 프로그램 사용 방법을 교육하는 정보화교육 프로그램을 운영하고 있다.



4 상담

한국에 체류하는 다문화가족·외국인의 어려움을 상담하고, 문제 해결 방법을 돕는 서비스이다. 가족상담, 체류상담, 노동 상담, 법률상담 등을 할 수 있다.



2 인천 외국인·다문화가족 지원기관 및 프로그램 안내

1 인천외국인종합지원센터

인천 거주 외국인의 생활편의 향상 등을 위한 상담데스크와 한국어교실을 운영하고 있다.

- **홈페이지** : www.iscfr.or.kr(영어, 중국어, 일본어, 베트남어, 러시아어, 몽골어 등 지원)
- **주소** : 인천광역시 남동구 예술로192번길 40, 인천광역시 새마을회 8층(구월동)
- **전화번호** : 1833-6333

| 상담데스크 운영 |

- **상담분야** : 주거, 교육 등 생활편의 관련 정보제공 및 법률, 노무 등 전문 상담 연계
- **상담방법** : 방문, 전화상담
- **상담시간** : 월~금 / 09:00~18:00

| 한국어교실 운영 |

- **강좌명** : 입문 / 초급 1, 2, 3 / 중급 1, 2 / 회화 / TOPIK
- **신청방법** : 선착순 방문 접수
(매 기수별 홈페이지 모집 공고문 참조)

2 IFEZ 글로벌센터

IFEZ 정주 외국인들에게 각종 원스톱 서비스를 제공한다.

- **홈페이지** : <https://www.ifez.go.kr/global/index>(영어, 일본어, 중국어 지원)
- **문의** : 032-453-7350
- **주소** : 인천광역시 연수구 아트센터대로 175, G-타워 1층(송도동)

주요 프로그램 안내

- **교육지원** : 한국어교육, 토크하우스 등
- **상담지원** : IFEZ 정주관련 생활 상담, 전문가 섭외
- **기타** : IFEZ 글로벌센터 오리엔테이션, 전통문화체험 등

3 인천 외국인노동자 지원센터

외국인 이주노동자들을 위한 노동 관련 상담 및 한국생활 지원서비스를 제공한다.

- **홈페이지** : www.infc.or.kr(영어 지원)
- **문의** : 032-431-5757 평일 09:00~18:00 / 점심 12:00~13:00
- **주소** : 인천광역시 남동구 호구포로 220 명진프라자 12층(논현동)

주요 프로그램 안내

- **상담지원**
 - ▶ 노동법률 상담(임금체불, 사업장 변경, 산업재해, 4대 보험 및 외국인 전용 보험 등)
 - ▶ 생활법률 상담(민·형사사건, 체류, 교통사고 외 부상 또는 질병, 기타 생활 상담)
 - ▶ 자국어 통역서비스(10개국 언어 통역서비스 지원)
- **교육지원**
 - ▶ 한국어 및 컴퓨터교육, 법률교육, 산업안전교육, 범죄예방교육
 - ▶ 교통안전교육 및 자동차운전면허 학과시험
- **기타**
 - ▶ 커뮤니티 모임, 체육대회, 송년행사, 문화탐방
 - ▶ 국가별 문화행사, 무료 건강검진 서비스, 이·미용 서비스

4 미추홀구 외국인 근로자 지원센터

외국인 근로자에게 임금, 체불, 노동법률, 기타 생활 관련 사항에 대해 방문 및 전화 상담 서비스를 제공한다.

- 주소: 인천 미추홀구 석정로 229
- 문의: 032-880-7467, 874-4392

5 다누리콜센터

다문화가족·이주여성에게 한국생활 정보제공, 위기 상담 및 긴급지원, 생활 통역과 3자 통화를 지원하는 서비스이다. 해당 국가의 이주여성 전문상담원과 편리하게 상담할 수 있으며 가정 폭력, 성폭력 등으로 피해자의 긴급 상담과 보호가 필요할 때 365일 24시간 이용할 수 있다. 다문화가족에게 어려운 일이 생겼을 때 생활, 국적, 체류 문제 등의 상담과 법원 진술 시 통·번역 등 다양한 지원을 받을 수 있다. 상담 후에는 문제를 해결할 수 있도록 다문화가족지원센터, 가정폭력상담소, 성폭력상담소, 가정폭력피해자 보호시설, 경찰, 병원, 여성단체 등의 관련 기관이 돕는다. 모든 상담은 비공개를 원칙으로 한다.

⚙ 서비스 제공내용

- 공통: 13개 언어로 상담, 다른 기관 전화 연결 시 직통 연결 서비스(one-call, one-stop)
- 긴급, 폭력피해 상담 및 긴급 지원 서비스 연계 활동
 - ▶ 365일 24시간 폭력피해 이주여성을 위한 자국어 상담
 - ▶ 긴급피난시설 운영(아동 동반 가능)
 - ▶ 가정폭력, 성폭력, 성매매 피해여성 보호시설 연계
 - ▶ 의료, 법률, 검찰, 경찰서비스 등 연계
 - ▶ 현장 방문 상담서비스 실시
- 생활정보 제공
 - ▶ 종합 생활정보 제공/생애주기별 정보제공/다문화 관련 정보 제공
- 생활통역 및 3자 통화 서비스-종합 생활정보 제공
 - ▶ 언어 소통이 어려운 이주민, 다문화가족의 경우 3자 통역(응급, 경찰, 병원, 주민센터, 교육기관, 은행 등), 가족 내 의사소통 지원

⚙️ 이용방법

• 전화 상담(3자 통화 가능) ☎ 1577-1366

- ▶ **운영시간** : 365일 24시간
- ▶ **서비스 언어** : 한국어, 영어, 중국어, 베트남어, 일본어, 타갈로그(필리핀)어, 크메르(캄보디아)어, 우즈베크어, 라오스어, 러시아어, 태국어, 몽골어, 네팔어

• 온라인 상담

- ▶ **홈페이지** : www.liveinkorea.kr
- ▶ **이용방법** : 메뉴 → 상담실 → 1:1 상담(게시판)
- ▶ **서비스 언어** : 한국어, 영어, 중국어, 베트남어, 일본어, 타갈로그(필리핀)어, 크메르(캄보디아)어, 우즈베크어, 라오스어, 러시아어, 태국어, 몽골어, 네팔어

• 방문 상담 및 면접 상담

- ▶ **방문 상담** : 다누리콜센터 상담원이 직접 찾아가서 하는 상담
- ▶ **면접 상담** : 다누리콜센터에 직접 방문하여 이루어지는 상담
- ▶ **이용방법** : 상담원과 일정 조정 후 사전 예약

• 긴급피난처

- ▶ **운영시간** : 365일 24시간
- ▶ **이용방법** : 서울, 경기, 수원, 대전, 광주, 부산, 경북, 구미, 전주 등의 지역에서도 방문 및 상담 가능

| 지역 | 대표상담전화 | 사무처 |
|--------|-----------|--------------|
| 서울(중앙) | 1577-1366 | 1577-1366 |
| 경기 수원 | | 031-257-1841 |
| 대전 | | 042-488-2979 |
| 광주 | | 062-366-1366 |
| 부산 | | 051-508-1366 |
| 경북 구미 | | 054-457-1366 |
| 전북 전주 | | 063-237-1366 |

※ 지역 6개소 상담 및 긴급피난처는 월~금, 주간 9:00~18:00 이용 가능. 그 외의 시간 상담 전화는 서울로 착신되며 가까운 이주여성 보호시설로 연계 조치한다.

• **한국이주여성인권센터** 02-3672-7559

- ▶ 이주여성을 위한 상담 및 교육, 쉼터 운영
- ▶ **홈페이지** : <http://www.wmigrant.org/wp/>

6 가족센터(다문화가족지원센터)

다문화가족을 위한 교육, 상담, 통·번역, 정보제공, 인식개선 사업 등의 서비스로 결혼이민자의 한국사회 조기적응 및 다문화가족의 안정적인 가족생활을 지원한다.

인cheon 관내 다문화가족지원센터(9개소)

| 기관명 | 주소 | 전화번호 |
|---------------|-------------------------|--------------|
| 중구 가족센터 | 중구 답동로 23 사회복지센터 3층(경동) | 032-763-9337 |
| 동구 가족센터 | 동구 박문로 8(송현동) | 032-773-0297 |
| 미추홀구 가족센터 | 미추홀구 낙섬중로 129(옹현동) | 032-875-2993 |
| 연수구 가족센터 | 연수구 청능대로 109(연수동) | 032-851-2730 |
| 남동구 가족센터 | 남동구 호구포로 203-31(논현동) | 032-467-3904 |
| 부평구 다문화가족지원센터 | 부평구 열우물로 103(십정동) | 032-511-1800 |
| 계양구 가족센터 | 계양구 계양산로102번길 5(계산동) | 032-541-2860 |
| 서구 가족센터 | 서구 경명대로693번길 6(공촌동) | 032-569-1560 |
| 강화군 가족센터 | 강화군 강화읍 북문길 11-1(관청리) | 032-932-1005 |

주요 프로그램 안내

- **상담** : 다문화가족(중도입국자녀 포함) 등을 위한 상담, 한국 생활정보 제공
- **통·번역** : 가족 간 의사소통 통·번역, 위기 상황 시 긴급 지원 및 한국생활 정착을 위한 수행 통·번역, 다문화가족을 직·간접적으로 지원하는 개인 또는 기관에서 의뢰하는 통·번역 등
- **교육** : 방문교육(한국어교육, 부모교육, 자녀생활교육), 언어발달지원, 한국어교육(결혼이민자 역량강화), 취업기초 소양교육(정보화교육, 직장예절, 이미지 메이킹 등)
- **기타** : 다문화 인식개선사업, 자조모임, 봉사단 운영 등

7 여성 새로 일하기센터

결혼이민여성 등이 구직을 희망할 때 취업지원, 여성 인턴, 직업교육훈련 등의 관련 서비스를 지원한다.

| 센터명 | 주소 | 전화번호 |
|------------|-----------------------|--------------|
| 인천서구새일센터 | 서구 가정로 350, 주암프라자 2층 | 032-577-6091 |
| 인천새일센터 | 미추홀구 경원대로864번길 24 | 032-440-6526 |
| 인천남동새일센터 | 남동구 남동대로 750, 4층 | 032-469-1251 |
| 인천미추홀구새일센터 | 미추홀구 아암대로 57 항마스타 타워 | 032-881-6061 |
| 인천광역시새일센터 | 부평구 길주로 539(갈산동) | 032-517-9833 |
| 인천남동산단새일센터 | 남동구 남동대로 353, 5층 | 032-819-8800 |
| 부평새일센터 | 부평구 길주로 539(갈산동) | 032-511-3161 |
| 계양새일센터 | 계양구 봉오대로628번길 10(효성동) | 032-554-9368 |

• 홈페이지 : saeil.mogef.go.kr

3 다국어지원 웹사이트

한국에서는 웹사이트를 통해서 생활에 대한 정보를 얻거나 한국어교육, 한국사회 이해교육 등을 사이버교육으로 수강할 수 있다. 다문화가족·외국인 지원기관 등에서 운영하는 웹사이트는 여러 국가의 언어로 이용할 수 있어 매우 유용하다.

중양부처 운영 6개 홈페이지

| 기관명 | 웹사이트 주소 | 운영기관 | 제공서비스 |
|-------------------|---|-----------|---|
| 다문화 가족지원 포털 <다누리> | http://www.liveinkorea.kr | 한국건강가정진흥원 | 한국생활정보, 학습정보, 센터정보, 상담실, 자료실, 다문화소식, 웹진 운영, 가정폭력·성폭력·성매매 등 긴급 상황에 처한 이주 여성에게 자국어 상담 및 통역 지원 |

| 기관명 | 웹사이트 주소 | 운영기관 | 제공서비스 |
|--------------------------------------|--|------------|--|
| 다문화 꾸러미 | http:// www.kidsnfm.go.kr | 국립민속어린이박물관 | 나라별 문화 소개 |
| korea.net | http://www.korea.net | 해외문화진흥원 | 한국문화 소개 및 시사정보 |
| VisitKorea | http:// www.visitkorea.or.kr | 한국관광공사 | 한국의 여행 및 축제 정보 |
| EBS 한국어교육 두 리안 | https://www.ebs.co.kr/ durian | EBS | 한국어, 한국문화 학습 서비스 제공 |
| 한국외국인력 지원센터 (한국외국인노동자 지원센터) | http:// www.migrantok.org | | 외국인근로자교육, 복지 및 의료 상담안내, 자원봉사 참여 정보제공 |

❗ 지방자치단체 운영 5개 홈페이지

| 기관명 | 웹사이트 주소 | 운영기관 | 제공서비스 |
|------------------|---|---------|---|
| 서울시 한울타리 | http://www.mcfamily.or.kr | 서울특별시 | 서울특별시 다문화가족지원 프로그램, 커뮤니티, 한국어 교육, 취업, 직업훈련, 대중교통 정보제공 |
| 서울시 글로벌센터 | http://global.seoul.go.kr | 서울특별시 | 서울특별시 외국인전용 민원센터, 외국인 대상 생활지원서비스, 외국인 면허발급 및 세무 상담 등 제공 |
| 안산시외국인 주민지원본부 | http://global.iansan.net | 경기도 안산시 | 안산시 외국인주민센터 및 다문화가족 지원 사업 소개, 8개 언어 웹진, 생활&법률 가이드북 제공 |
| 충남 다울림 | http://dawoolim.net | 충청남도 | 한국 체류 및 충남 생활에 필요한 정보제공(센터소식, 한국생활가이드, 나라별 문화소개, 일상생활 용어) |

❗ 민간운영

| 기관명 | 웹사이트 주소 | 운영기관 | 제공서비스 |
|------------------|---|------------------|----------------------------------|
| KBS 월드라디오 | http://world.kbs.co.kr | KBS World | 다국어 뉴스, 시사교양, 연예·오락 프로그램 소개 등 |
| 이주민 방송 | http://www.mntv.net | 한국외국인근로자 지원센터 | 다국어 뉴스, 생활한국어 |
| 다문화가정 e배움 캠페인 | http://ecamp.cuk.edu | 고려사이버대학교 | 한국어교육 |

4 다국어 지원 모바일앱

중앙부처 운영 2개

| 모바일 명 | 운영기관 | 제공서비스 | 관련 홈페이지 | 제공서비스 |
|-----------------|------------------------|--|-------------------------|---------------|
| 다누리 (Danuri) | 한국건강 가정진흥원 | 다문화가족 정보매거진 Rainbow+, 한국생활 가이드북, 전국 다문화가족 지원 센터 정보, 긴급연락처 안내 | 다문화가족 지원 포털 〈다누리〉 | 안드로이드, IOS |
| 공존 | 법무부 출입국·외국인 정책본부 | 법무부 출입국·외국인정책 본부가 발간하는 소통 매거진 '共ZONE' 제공 | 법무부 출입국·외국인정 책본부 | 안드로이드 |

지방자치단체 운영 1개

| 모바일 명 | 운영기관 | 제공서비스 | 관련 홈페이지 | 제공서비스 |
|----------|-------|--|----------|---------------|
| MY SEOUL | 서울특별시 | 행정정보, 취업정보, 한국어학습정보, 다국어채팅, 국제전화, 생활전화, 급여계산, 다산 콜센터 정보 | 서울시 한울타리 | 안드로이드, IOS |

민간 운영 2개

| 모바일 명 | 운영기관 | 제공서비스 | 관련 홈페이지 | 제공서비스 |
|--------------------|------|--|--------------------|---------------|
| KBS world radio | KBS | 11개 언어 뉴스, 시사, 엔터테인먼트, 기타 한국 관련 프로그램 텍스트 및 동영상 제공 | KBS WORLD RADIO | 안드로이드 IOS |
| 세계신문 | - | 미국, 일본, 중국, 몽골, 러시아, 필리핀, 캄보디아, 베트남, 태국을 포함한 세계 각국 신문 제공 | - | 안드로이드, IOS |

5 외국국적 학생 취학 및 편입학 절차

1 취학·편입학 상담

- ① 초등학교: 거주지 인근 학교 교감 또는 교무부장
- ② 중학교: 거주지 관할 교육지원청
- ③ 고등학교: 입교를 희망하는 고등학교 교감 또는 교무부장



❷ 취학·편입학 시 필요 서류

- ① 취학 또는 편입학 원서 1부
- ② 출입국사실증명서 또는 외국인등록 사실 증명서(국내거주신고 사실증명) 1부
※ 위 서류의 제출이 어려운 경우 '임대차계약서, 거주 사실에 대한 인우보증서 등 거주 사실을 확인할 수 있는 서류'를 대신 제출할 수 있음
- ③ 학력증빙 관련 서류(졸업증명서 또는 재학증명서, 성적증명서 등)
※ 학력증빙관련 서류는 외국에서 어떤 학교를 다녔고, 학교를 얼마동안 다녔는지를 증명할 수 있는 서류이며, 졸업증명서 또는 재학증명서는 입학, 퇴학연월일과 재학 학년 명시, 학교장 서명 또는 날인이 있어야 함
- ④ 국내 이전학교 학교생활기록부(해당자)
- ⑤ 「감염병의 예방 및 관리에 관한 법률」 제27조에 따른 예방접종증명서
※ 학생 감염병 예방 위기대응 매뉴얼의 '해외 전입학생 예방접종관리' 참고
- ⑥ 기타: 이외에 교육적 목적으로 학생의 정보 확인을 위해 학교에 따라 여권 사본, 가족관계증명서, 주민등록등본(한국국적을 취득한 경우)을 요구할 수 있음

❸ 취학·편입학 학교에 관련 서류 제출

❹ 학년 결정

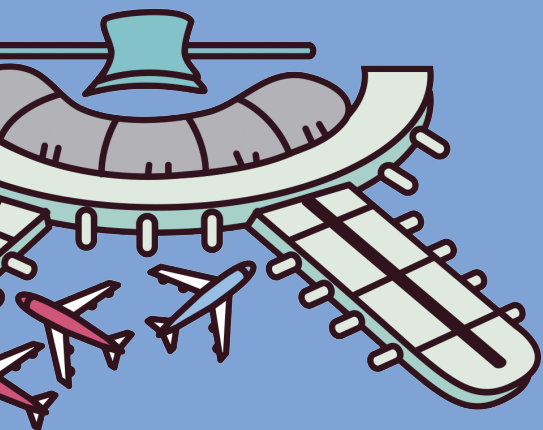
- ① 학력증빙서류가 있는 경우: 학력증빙 서류에 의해 학년 결정, 외국학교 재학기간과 이수내용을 우리나라 학제(12년)에 맞춰 계산
- ② 학력 증명이 곤란한 경우: 시 교육청 학력심의위원회 또는 학력인정과 학년결정을 할 수 있는 학교의 학력심의를 통한 학력인정과 학년결정(「초·중등교육법 시행령」 제98조의2와 제98조의3)

❺ 학적처리(학교)

※ 인천광역시교육청 다문화교육지원센터 홈페이지(<https://kr.allim2.kr/>) - 공지사항 - 47번 「2021 다문화학생 학력심의위원회 운영도움자료」와 48번「2021 외국국적 학생을 위한 학적관리 매뉴얼」참고

- **중도입국 편 입학 상담:** 다문화교육지원센터 ☎ 420-8269
- **학력심의위원회 담당:** 다문화교육지원센터 ☎ 420-8267



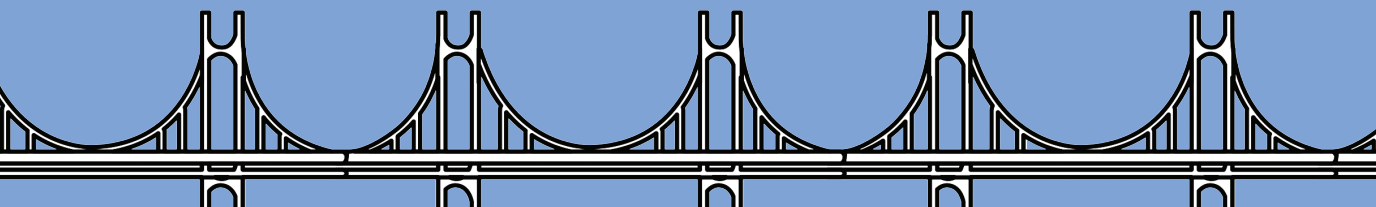


III

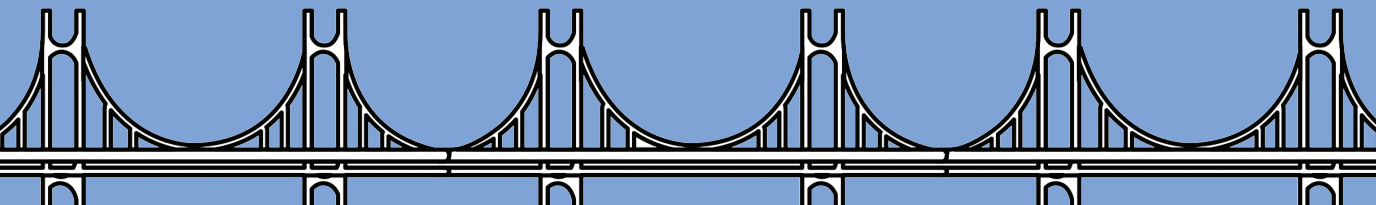
외국인등록 및 체류



외국인주민을 위한 안전생활가이드북 • Be the Incheoner



- 1. 비자(VISA)
- 2. 외국인등록 및 체류
- 3. 국내거소신고
- 4. 인천출입국·외국인청 안내
- 5. 납세
- 6. 출국



Ⅲ 외국인등록 및 체류



1 비자(VISA)

1 비자(VISA)란?

대한민국을 방문하는 방문객은 입국 목적에 맞는 비자를 소지해야 한다. 비자는 외국인의 입국허가 신청에 대한 영사의 '입국 추천행위'로써 비자가 있어도 심사 결과 입국 허가 요건에 부합하지 않으면 입국이 불허될 수 있다.

※ 대한민국 비자 포털 홈페이지 <https://www.visa.go.kr> (영어, 중국어 지원)에서 비자 업무에 대한 정확한 안내와 쉽고 간편한 신청 및 발급 서비스를 제공

⚙ 대한민국 비자

- ① **비자번호** : 비자발급 일련번호
- ② **체류자격** : 외국인이 국내에 체류하면서 행할 수 있는 사회적인 활동이나 신분의 종류
- ③ **체류기간** : 대한민국 입국일로부터 기산하여 체류할 수 있는 기간
- ④ **종류** : 비자의 종류(S : 단수비자, D : 더블비자, M : 복수비자)
- ⑤ **발급일** : 비자 발급일자를 의미
- ⑥ **입국만료일** : 비자 유효기간을 의미(만료일까지 한국에 입국하여야 하며, 만료일이 지난 비자는 무효임)
- ⑦ **발급지** : 비자를 발급한 재외공관에 대한 정보

2 체류자격별 비자의 종류

체류자격별 비자의 종류는 총 15개 카테고리로 분류되며, 자세한 내용은 『대한민국 비자포털 홈페이지 (<http://www.visa.go.kr>) → 입국목적별 비자종류』에서 확인 가능하다.

※ '외교·공무'이미지 클릭 → 외교(A-1), 공무(A-2)비자의 신청대상 또는 활동범위를 알 수 있음

3 비자발급 절차

- 비자신청 및 발급장소: 대한민국 대사관 또는 영사관

⚙ 재외공관을 통한 비자신청 절차



2 외국인등록 및 체류

자세한 내용은 안내 → 신청절차에서 확인이 가능하며, 일부 비자(E1 ~ E7 등)에 한해서는 전자비자로 신청·발급이 가능하다.

1 외국인등록 및 체류

- 하이코리아 홈페이지: www.hikorea.go.kr(영어, 일본어, 중국어 지원) ☎ 1345
- 출입국·외국인정책본부 홈페이지: www.immigration.go.kr(영어 지원)

⚙ 외국인등록 대상

- 대한민국에 입국한 날부터 90일을 초과하여 체류하려는 외국인
- 대한민국 국적을 상실하고 외국국적을 취득하거나 국내에서 출생한 외국인 등이 체류자격을 부여받아 그날부터 90일을 초과하여 체류하려는 외국인
- 외국인등록 예외
 - ▶ 외교, 공무, 협정 수행자 및 그 가족(A-1, A-2, A-3)
 - ▶ 외교, 산업, 국방상 중요한 업무에 종사하는 자 및 그의 가족과 기타 법무부장관이 특별히 외국인등록을 면제할 필요가 있다고 인정되는 외국인
 - ▶ 6월 미만 체류하려는 캐나다 국민 중 다음 체류자격에 해당되는 활동을 하려는 외국인
 - ※ 문화·예술(D-1), 종교(D-6), 방문동거(F-1), 동반(F-3), 기타(G-1)

⚙️ 외국인등록 시기

- 대한민국에 90일을 초과하여 체류하고자 하는 외국인 → 입국일로부터 90일 이내 체류자격 부여 또는 변경허가를 받은 외국인 → 그 허가를 받는 때(즉시)
- ※ B-2(관광통과)소지 캐나다 국민이 6개월 이내 체류자격 변경을 신청하는 경우, 체류자격변경허가 신청 시에 외국인등록이 된다.

⚙️ 외국인등록 신청장소

- 외국인등록증은 주소지 관할 출입국·외국인청에서 발급한다.
 - ▶ **기관명**: 인천출입국·외국인청
 - ▶ **관할구역**: 인천광역시(인천국제공항 제외), 경기도 부천시, 김포시
 - ▶ **주소**: 인천광역시 중구 서해대로 393(항동)
 - ▶ **Tel**: 032-890-6407 / **Fax**: 032-890-6400
 - ※ **김포다문화이주민플러스센터**: 김포시 관할 외국인업무 일부 관할

⚙️ 구비서류(공통)

- 여권, 통합신고서, 표준규격사진(3.5×4.5cm)
- **수수료**: 등록증 발급(30,000원), 기타 체류기간연장, 체류자격 변경 등 형태별 민원이 다르므로 ☎ 1345로 확인
- 체류자격별 추가 제출서류
 - ※ **대리인(자격이 있는 자) 신청 시**: 위임장, 위임자 신분증 사본, 피위임자 신분증 사본, 피위임자 재직증명서 등
 - ※ **체류자격별 추가 제출서류 세부사항**: 『외국인을 위한 전자정부 홈페이지 (www.hikorea.go.kr) (영어, 중국어, 일본어 지원)→ 정보마당 → 외국인의 체류』

② 외국인 등록증 재발급

⚙️ 재발급을 해야 할 상황

- 외국인등록증을 분실한 경우
- 외국인등록증이 헐어서 못 쓰게 된 경우
- 외국인등록증의 적는 난이 부족한 경우

- 체류자격 변경허가를 받는 경우
- 외국인등록사항(성명·성별·생년월일 및 국적) 변경 신고를 하는 경우

⚙ 재발급 시 제출서류

- 재발급신청서, 표준규격 사진(3.5×4.5cm) 1매
- 구 외국인등록증(분실한 경우를 제외하고는 재발급 신청 시 원래의 외국인등록증 반드시 제출)
- 수수료 : 30,000원
- 재발급 장소 : 주소지 관할 출입국·외국인청

⚙ 외국인등록사항변경 신고의무

외국인등록을 한 외국인이 아래 신고 사유에 해당할 경우, 사유 발생일로부터 15일 이내에 본인 또는 대리인이 관할 출입국·외국인청에 변경신고를 해야 한다.(위반 시 출입국관리법 제35조에 의거 과태료 부과)

- 성명, 성별, 생년월일 및 국적이 변경된 경우
- 여권의 번호, 발급일자 및 유효기간이 변경된 경우
- 외국인의 소속기관 또는 단체가 변경된 경우(명칭변경 포함)

※ **구비서류** : 통합신청서(외국인등록사항변경신고서), 여권 및 외국인등록증, 변경사항 입증 서류

⚙ 체류 외국인의 활동 범위와 국내 취업

- 외국인은 체류 자격과 체류 기간의 범위 내에서 체류할 수 있다.
- 법률이 정하는 경우를 제외하고는 정치 활동을 할 수 없다.
- 취업을 하고자 할 때는 합당한 체류 자격을 소지하여야 하며, 지정된 장소에서만 근무해야 한다.
- 지정된 근무 장소를 변경할 때에는 관할 출입국·외국인청의 허가를 받거나 신고를 해야 한다.

※ **세부사항은 하단의 홈페이지 참고** : 『외국인을 위한 전자정부 홈페이지(www.hikorea.go.kr) (영어, 중국어, 일본어 지원) → 정보광장 → 외국인의 체류』에서 확인 가능. 다만 다음의 체류자격을 가진 자들은 체류자격 외 활동 허가를 받아야만 합법적인 취업활동을 할 수 있다. 기타 궁금한 점은 ☎ 1345 또는 하이코리아(www.hikorea.go.kr)에서 확인 가능하다.

1 유학(D-2), 어학연수(D-4-1, D-4-7) 시간제 아르바이트

• **기본원칙**: 통상적으로 학생이 행하는 시간제 취업(단순노무 등) 활동에 한정

| | |
|----------------|---|
| 대상 | <ul style="list-style-type: none"> 유학 및 어학연수 체류자로 유학생 담당자 혹은 지도교수의 확인을 받은 자 (어학연수생: 청소년 불가, 자격변경일/입국일로부터 6개월 이상 경과자) |
| 허용시간 | <ul style="list-style-type: none"> 어학연수과정: 주당 10시간~20시간 이내 학부과정: 주당 10시간~20시간 이내 석박사과정: 주당 15시간~30시간 이내 ※ 자세한 내용은 법무부 외국인체류 안내 매뉴얼<한국어 능력별, 학위과정별 허용시간> 참고 |
| 허용분야 및 제한분야 | <ul style="list-style-type: none"> 허용분야 <ul style="list-style-type: none"> ▶ 통·번역, 음식업 보조, 일반 사무보조 등 ▶ 영어마을이나 영어캠프 등의 가게 판매원, 식당점원, 행사 보조요원 등 ▶ 관광안내 보조 및 면세점 판매 보조 등 제한분야 <ul style="list-style-type: none"> ▶ 모든 제조업 및 건설업 ▶ 첨단연구소, 사해 행위 영업 장소, 유흥접객업 등 |
| 장소변경 | 허가기간 내 고용주를 달리하여 취업 장소 변경 (15일 이내 본인 또는 대학의 유학생 담당자가 방문 또는 전자민원을 통해 취업장소 등 변경 신고) |
| 제한대상 | <ul style="list-style-type: none"> 최근 이수학기 기준 출석률 70% 이하 평균 학점(이수학점 기준) C학점(2.0) 이하 어학연수 과정은 전체 이수학기 평균 출석률 90% 이하 시간제 취업 조건 부실 입력자 및 취업 장소 변경 후 미신고자 |
| 신청서류 | <ul style="list-style-type: none"> 여권, 외국인등록증, 신청서, 수수료(면제) 시간제 취업 추천서, 성적 또는 출석 증명서(학교에서 발급) |

※ 허가처리는 체류기간 범위 내에서 최장 1년, 장소는 2곳으로 한정한다.

※ 유학자격의 본질적 사항을 침해하지 않는 범위 내에서 일시적 사례금, 상금, 기타 일상생활에 수반되는 보수를 받고 행하는 활동은 허가대상에서 제외된다.

2 방문동거(F-1), 동반(F-3)

위 자격 소지자 중 취업자격 구비 등 일정 요건에 해당하는 사람은 교수(E-1)~특정활동(E-7)으로의 체류자격 활동허가를 통해 취업할 수 있다.

⚙️ 체류지 변경 신고의무

- 체류지가 변경된 경우 이전한 날로부터 15일 이내에 반드시 새로운 주소지 관할 출입국·외국인청 또는 시·군·구청이나 읍·면·동의 장에게 전입신고를 해야 한다.

- ‘하이코리아 홈페이지(www.hikorea.go.kr)’를 통해서도 체류지 변경신고를 할 수 있다.
- 결혼이민자의 경우 한국인 배우자가 동 주민센터에 전입신고를 했어도 별도로 체류지 변경 신고를 해야 한다.
- 위반 시 출입국관리법 제36조에 의거 범칙금이 부과될 수 있다.(최대 100만원)

⚙️ 제출서류(공통)

- 통합신고서, 여권 및 외국인등록증, 변경된 주소를 소명할 수 있는 자료(임대차계약서, 거주숙소제공확인서 등)



3 국내거소신고

1 외국국적동포의 국내거소신고

⚙️ 외국국적동포란?

출생에 의하여 대한민국의 국적을 보유했던 사람 (대한민국정부 수립 전에 국외로 이주한 동포를 포함)으로서 외국국적을 취득한 사람 또는 이에 해당하는 사람의 직계비속으로서 외국국적을 취득한 사람을 말한다.

⚙️ 외국국적동포 국내거소신고란?

‘거소’라 함은 30일 이상 거주할 목적으로 체류하는 장소를 말하여, 국내에 90일 이상 체류할 목적으로 국내에 거소신고를 하려는 때에는 그 거소를 관할하는 출입국·외국인청장에게 신고서를 제출해야 하며, 국내거소신고를 하지 아니한 경우에는 입국한 날부터 90일 이내에 외국인등록을 하여야 한다.

⚙️ 신고 방법 및 구비서류

본인이 직접 주소지 관할 출입국·외국인청에 서류를 준비하여 신청한다.

※ 각 상황별로 구비서류(기본: 국내거소신고서, 사진(사진 반명함판) 1장, 여권 사본)가 다르므로 출입국·외국인청을 찾아가 본인의 거소신고 가능여부 등에 대한 상담을 받는 것이 좋다.

❗ 외국국적동포 거소 이전 신고

- 거소를 이전한 날부터 14일 이내에 새로운 주소지 관할 출입국·외국인청이나 시·군·구청 또는 읍·면·동의 장에게 거소이전신고를 해야 한다.
- ‘하이코리아 홈페이지(www.hikorea.go.kr)’를 통해서도 체류지 변경신고를 할 수 있다.
※ 위반 시 재외동포법 제6조에 의거 과태료가 부과될 수 있다.(최대 200만원)

❗ 신고 방법 및 구비서류

- 여권, 외국국적동포 국내거소신고증
- 국내거소 이전신고서
- 변경된 주소를 소명할 수 있는 자료(우편물, 임대차계약서, 거주숙소제공확인서 등)

❗ 외국국적동포 국내거소신고증 반납

다음 사유에 해당되는 경우 본인의 외국국적동포 국내거소신고증을 출입국·외국인청에 반납해야 한다.

- 외국국적동포가 대한민국 국민이 된 경우, 주민등록을 마친 날부터 30일 이내
- 외국국적동포가 재외동포 체류자격을 상실한 경우, 상실 사실을 안 날부터 30일 이내
- 외국국적동포가 국내에서 사망한 경우, 사망사실을 안 날부터 30일 이내
- 외국국적동포가 재외동포 체류자격의 체류기간 내에 재입국할 의사 없이 출국한 경우, 출국 시 본인이 반납
※ 위반 시 재외동포법 제8조에 따라 과태료가 부과될 수 있다.(최대 100만원)

2 영주자격

영주권 취득 대상에 대한 자세한 내용은 ‘외국인을 위한 전자정부 홈페이지 (www.hikorea.go.kr) → 알림마당 → 공지사항’에서 확인할 수 있으며, 영주자격을 신청하기 전 본인 상황에 대한 상담을 반드시 받아야 한다.

3 귀화

대한민국 국적을 취득한 사실이 없는 외국인은 법무부장관의 귀화허가를 받아 대한민국 국적을 취득할 수 있다. 귀화허가신청을 위해 필요한 서류 및 자세한 안내는 『외국인을 위한 전자 정부 홈페이지(www.hikorea.go.kr) → 정보마당 → 출입국/체류 → 국적/귀화』에서 확인 가능하다.

4 인천출입국·외국인청 안내

1 인천출입국·외국인청 소개

· 위치: 인천광역시 중구 서해대로 393(항동)

※ 기타 세부사항은 외국인종합안내센터 ☎ 1345를 통해 안내 받을 수 있다.

2 주요 프로그램 안내

1 사회통합프로그램(KIIP)

대한민국에 체류하는 이민자가 우리 사회 구성원으로 적응·자립하는데 필요한 기본소양 (한국어와 한국문화, 한국사회의 이해)을 체계적으로 함양할 수 있도록 마련한 교육

이수 혜택

- 귀화신청 시 귀화 신청자 대상 종합평가 합격인정, 귀화 면접심사 면제
- 영주자격 신청 시 기본소양 요건 충족 인정
- 그 외 체류자격 변경 시 가점부여, 한국어능력 등 입증 면제

신청방법 및 대상

- 사회통합정보망(www.socinet.go.kr)을 회원가입 (온라인으로만 신청)
- 교육단계 배정방법
 - ▶ 사전평가(www.kiiptest.org): 사회통합정보망 회원가입과 동일한 아이디와 비밀번호로 회원가입)
 - ▶ 사전평가 외 단계 배정방법
 - ① 0단계 교육부터 시작-사전평가 없이 바로 0단계 배정 가능
 - ② TOPIK 연계: 유효성적표를 가진 소지자는 등급에 따라 사전평가 없이 사회통합프로그램 단계 배정 가능
 - ③ 결혼이민사증 연계: 세종학당 등 법무부 지정 해외 한국어 교육기관에서 교육을 이수 받았음을 입증하는 서류 제출, 사전평가 없이 2단계 배정 가능
 - ④ 한국어교육 중급 연계 과정: 대학, 법인, 단체 등 다양한 기관의 한국어교육을 사회통합프로그램 한국어 교육과정으로 인정함으로써 타 기관에서 한국어교육을 받은 자도 사회통합프로그램에 바로 참여할 수 있도록 한 제도 (대학 등에서 관할 출입국관서에 신청서류를 공문으로 제출)

- **참여대상:** 외국인등록증 또는 거소신고증을 소지한 합법 체류 외국인, 귀화자
(국적취득일로부터 3년 미만)

한국어능력시험 및 사회통합프로그램 연계표

| 한국어능력시험 | | 사회통합프로그램 |
|---------|---|----------------|
| 1급 | ➔ | 2단계 배정 |
| 2급 | ➔ | 3단계 배정 |
| 3급 | ➔ | 4단계 배정 |
| 4~6급 | ➔ | 5단계(한국사회이해) 배정 |

※ (예)한국어능력시험 1급 보유자는 사회통합프로그램 2단계 배정

2 국제결혼안내프로그램

국제결혼자가 다른 문화와 환경에서 성장한 배우자를 이해하고 행복한 가정을 꾸리도록 지원하는 프로그램으로 국제결혼 관련 제도, 현지 문화, 비자발급절차, 유의사항 등을 배울 수 있다.

⚙ 신청방법 및 대상

대한민국 국민 중 법무부장관이 고시한 국가의 국민과 국제결혼을 하려거나, 이미 국제결혼을 한 후 외국인배우자를 초청하려고 하는 사람이 해당된다. 다음과 같은 국가의 국민과 국제결혼을 준비하는 한국인은 '국제결혼 안내프로그램'을 반드시 이수해야 한다.

- **신청방법:** 사회통합정보망에 회원가입 후 신청
- **대상국가:** 중국, 베트남, 필리핀, 캄보디아, 몽골, 우즈베키스탄, 태국

※ 사회통합정보망 홈페이지(www.socinet.go.kr)에서 신청에 대한 자세한 내용을 볼 수 있다.

3 조기적응프로그램

대한민국에 처음 입국하는 외국인들이 우리 사회에 빨리 적응하는데 필요한 기초법, 생활정보를 습득할 수 있도록 돕는 프로그램

⚙ 결혼이민자

- **이수대상:** 결혼사증(F-6) 자격으로 입국하거나 결혼자력(F-6)으로 변경하고자 하는 외국인과 그 가족
▶ 외국인등록을 완료한 자에 대해서도 교육기회 부여 가능

※결혼사증(F-6)을 소지하고 한국에 입국한 중국, 베트남, 필리핀, 캄보디아, 몽골, 태국, 우즈베키스탄 7개 국가 외국인은 조기적응 프로그램을 반드시 참여하여야 함.
외국인등록신청 전 반드시 참여

⚙️ 외국국적동포

- **이수대상** : 방문취업(H-2) 자격으로 외국인 등록하려는 외국국적동포
- **외국인 등록 시 '조기적응프로그램 이수증'을 반드시 제출해야 함**

⚙️ 외국인 유학생

- **이수대상** : 신규입학 외국인 유학생(D-2, D-4-1 등)
※ 참여한 적이 없는 외국인 재학생이 참여 희망하는 경우에도 참여 가능, 이외에도 외국인 연예인(E-6-2), 중도입국자녀, 외국인밀집지역 외국인 등을 대상으로 교육을 실시하고 있음
- **신청방법** : 사회통합정보망(www.socinet.go.kr)에 회원가입 후 신청

5 납세

- 체납이 있는 경우 출입국관리공무원의 납부 안내에 따라 체납액을 모두 납부하면 정상적으로 비자연장이 가능하지만, 미납 시에는 출입국 업무*를 제한함으로써 체납액 납부를 유도.
※ 체류기간 연장허가, 외국인등록(거소신고), 체류자격외 활동허가, 근무처 변경·추가 허가 또는 신고, 체류자격 부여, 체류자격 변경허가 등 업무 제한

6 출국

- 유효한 여권을 소지한 외국인은 자유롭게 출국할 수 있다. 그러나 범죄행위 용의자의 경우 억류되거나 강제 출국 당할 수 있으며, 부여된 체류기간 후에 출국하는 경우 지방출입국·외국인관서에서 소정의 절차를 거쳐야 한다.
- 영구 출국하는 외국인은 출국심사 시 외국인등록증을 반납해야 한다. 출국이 금지된 외국인은 거주 및 활동범위에 제한을 받을 수 있으며, 출국기간 만료 후에도 체류 중인 외국인은 강제퇴거 혹은 형사처벌을 받게 된다. 출국금지명령을 받은 외국인은 명령을 받은 날로부터 10일 이내에 법무부에 이의신청서를 제출할 수 있다.
※ 자세한 사항은 ☎1345 또는 하이코리아(www.hikorea.go.kr)를 통해 확인할 수 있다.

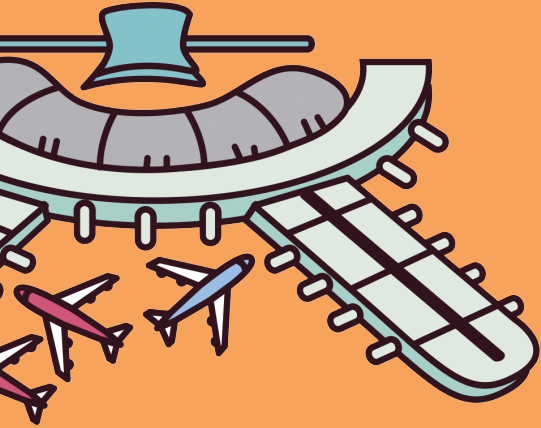


IV

인천생활



외국인주민을 위한 인천생활가이드북 • Be the Incheoner



○ 1. 운전·교통

(운전면허, 각종 교통수단 이용방법)

2. 각종 교통수단 이용방법

3. 통신

4. 생활 쓰레기 처리

5. 공공기관·편의시설 이용

(행정기관, 경찰서, 소방서, 우체국 등)

6. 경제생활

7. 교육

8. 건강과 의료(의료기관 안내 등)

9. 취업과 근로(근로기준법, 사회보험 등)



IV

인천생활



1 운전·교통 (운전면허, 각종 교통수단 이용방법)

1 운전면허

1 국내 운전면허 취득

국내 운전면허의 종류는 1종, 2종이 있고 면허 종류에 따라 운전할 수 있는 차종이 다르다. 면허 취득을 위해서는 '필기시험, 기능시험, 도로주행시험'과 같은 3가지 시험에 모두 합격해야 한다. 시험은 별도의 운전면허시험장에서 치르며 민간 운전전문학원을 통해서도 취득할 수 있다.

⚙ 운전면허 취득 절차

『도로교통공단 안전운전 통합민원 홈페이지 (<https://www.safedriving.or.kr/>) → 면허시험안내 → 면허취득절차』에서 각 단계별 절차에 관한 상세정보를 얻을 수 있다. 또한 해당 홈페이지를 통해 '민원안내, 시험접수, 면허정보 조회 및 발급신청'도 가능하다.

⚙ 인천운전면허시험장

인천운전면허시험장에서는 외국인을 위한 학과조력제, 기능 체험장을 별도로 운영하고 있다.

- 주소 : 인천광역시 남동구 아암대로 1247(고잔동)
- 문의 : 1577-1120



다문화가족 운전면허교실 프로그램

- 강화경찰서 : 032-930-0393
- 계양경찰서 : 032-363-6238
- 남동경찰서 : 032-718-9376
- 남부경찰서 : 032-717-9376
- 부평경찰서 : 032-363-1376
- 삼산경찰서 : 032-509-0376
- 서부경찰서 : 032-453-3376
- 연수경찰서 : 032-453-0376
- 중부경찰서 : 032-760-8376
- 논현경찰서 : 032-454-9376

※ 두근두근 드라이빙 홈페이지(www.wonderfuldriving.com)

두근두근 드라이빙 홈페이지에서는 다문화가족의 운전면허 취득을 위한 정보들을 제공한다.

| 응시 장소 및 절차관련 소개 |

- 학과·기능·도로주행 관련 강의 및 기출문제 제공 (10개 국어 지원, 회원 가입 필수)
- 한국어, 영어, 일본어, 중국어, 베트남어, 태국어, 인도네시아어, 몽골어, 캄보디아어, 러시아어 지원

2 외국 면허를 국내 면허로 변경하는 경우

- 외국 면허의 국내 면허 변경은 한국과 상호협약을 체결한 국가(약 130개국)들만 가능하며, 주한 해외대사관 확인서 등의 구비서류로 면허의 진위여부가 확인되면 적성검사 (신체검사)와 학과 시험을 거쳐 국내 면허로 교환 발급 받을 수 있다.(국내 면허 인정 국가는 학과시험 면제)
- 외국 취득 면허증은 유효기간이 남아있는 정식 면허(full license)에 한하여 그 효력을 인정하며 임시 면허증, 연습 면허증 등은 국내 면허로 교환 발급할 수 없다.
- **신청 장소**: 전국 운전면허시험장

※ 국내면허인정국가란?

별도의 시험 없이 한국 면허를 자국 면허로 교환 발급할 수 있는 국가이며 목록은 매년 경찰청에서 고시한다.

- 한국 면허 인정국가에서 발급받은 면허 : 적성검사(신체검사)만 실시
 - 한국 면허 불인정국가에서 발급받은 면허 : 적성검사와 간이학과 시험(객관식, 20문항)
 - 기타사항 : 외국면허 교환 발급은 국내면허 2종 보통에 한함
- ※ 『도로교통공단 안전운전 통합민원 홈페이지(<https://www.safedriving.or.kr>)→ 외국면허 교환 발급』에서 한국 면허 인정 국가에 대한 조회가 가능하다.

3 국제운전면허증

외국에서 국제운전면허증을 취득한 사람은 유효기간(입국일로부터 1년간) 내에 국내에서 운전할 수 있다. 단, 국제운전면허증에 기재된 차종만 운전이 가능하다.

4 자동차 등록 및 보험가입

① 자동차 등록

⚙️ 신규 등록

- 자동차 구입 후 신규 등록은 거주지 관할 구청에서 해야 한다.
- 자동차 판매회사에서 무료로 신규 등록 서비스를 대행해 주며 구비서류는 한국인과 동일하다. (신분증 지참 필요)
- 정식 등록이 되기 전에 임시 운행번호판이 교부되며 10일 이내의 기간만 운행이 가능하다.

② 자동차 보험가입(책임보험)

- 자동차의 구입 시에는 책임보험을 반드시 가입하여 만일의 사고에 대비하여야 한다.
- 보장 내용에 따라 보험액이 달라지므로 본인의 운전스타일에 맞는 보험을 선택하여 가입한다.

⚙️ 자동차 책임보험

- 자동차 소유자는 자동차의 운행으로 다른 사람이 사망하거나 부상한 경우에 피해자에게 배상금을 지급할 책임보험에 의무적으로 가입하여야 함(자동차손해배상보장법 제5조)
- 책임보험에 가입하지 아니하고 차량운행 적발 시 1년 이하의 징역 또는 1천만 원 이하의 벌금에 처함

2 각종 교통수단 이용방법

1 버스

정액 요금제를 사용하고 있으며 결제는 현금이나 교통카드로 가능하다. 특히 교통카드로 결제하면 현금을 소지할 필요가 없으며 매번 거스름돈을 받거나 승차권을 구입하지 않아도 된다. 또한 할인된 요금이 적용되어 비용을 절약할 수 있다. 교통카드는 크게 두 종류로, 사전에 필요한 만큼 충전해서 쓰는 ‘선불 충전식’과 신용카드와 병행하여 사용하여 요금을 나중에 청구하는 ‘후불식’이 있다.

※ 교통카드 이용자는 반드시 하차 시 교통카드 단말기에 접촉을 해야 환승 적용 및 이용 처리가 완료된다.

※ 시내버스 무임승차 대상 : 부모가 동반하는 6세 미만 소아에 대해서는 요금을 받지 않는다.

⚙ 교통카드 구매 및 이용방법

① 선불 충전식 교통카드(T-money 카드, Cash Bee 카드)

선불 교통식 충전카드는 가까운 편의점 혹은 일부 지하철 역사에서 구입할 수 있다. 인천지하철버스, 택시, 지하철 등 모든 대중교통에 용 가능하며 일부 편의점에서는 카드에 충전된 액수만큼 현금 대신 사용할 수 있다. 구입비는 기본 2,500원 정도이며 ‘일반용, 청소년용, 어린이용’으로 종류가 나뉘어 있어 대상에 맞게 카드를 구입하면 된다. 충전은 편의점과 지하철에서 1,000원 단위로 할 수 있다. 단, 일부 지역에서는 사용이 불가하다.

② 후불식 교통카드

후불식 교통카드는 주로 카드사에서 발급해주는 교통카드를 의미한다. 일반적으로 체크카드나 신용카드에 RF기능을 장착하여 교통카드로 사용할 수 있도록 만든 것이다. 후불식 교통카드는 신용 개념으로 결제가 되어 당장 돈이 없더라도 교통수단을 이용할 수 있다. 또한 국내 모든 지역에서 사용 가능하다. 단, 후불식 교통카드는 19세 이상이어야 발급받을 수 있으며 청소년 할인 혜택이 적용되지 않는다. 따라서 고등학생 이하의 학생일 경우 선불 충전식 교통카드를 사용하는 것이 더 편리하다.

※ 교통카드 사용관련 기타 유의사항

- 후불식 교통카드 사용대상은 카드사별 신용카드 발급 대상으로 한정된다.
- 소지하고 있는 체크카드 혹은 신용카드에 교통카드 기능 장착 여부를 미리 확인한다. (신용카드 뒷면에 후불교통카드 표시가 있어야 한다.)
- 후불식 교통카드로 승차한 요금은 익월 카드사용내역에 포함하여 청구된다.
- 지갑 속에 2장 이상의 교통카드를 동시에 넣고 교통카드 단말기에 찍을 경우 오류가 발생하거나 요금이 이중으로 부과될 수 있다.

편리한 내스 이용을 위한 TIP



인천광역시 버스정보관리시스템 홈페이지 : bus.incheon.go.kr

- 버스 번호별 노선정보, 배차간격 등을 안내한다.



버스이용 관련 스마트폰 앱(APP)

- 인천버스, 서울버스, 전국버스 등으로 검색 후 해당 어플을 다운로드하여 사용할 수 있다.

2 지하철

지하철요금은 기본료에서 이동 거리에 따라 증가하며, 요금 결제는 1회용 교통카드 또는 일반 교통카드(선불식 교통카드 혹은 후불식카드)로 가능하다. 일반 교통카드의 경우 버스와 지하철 탑승 시 모두 사용이 가능하며 '전철 버스 간 환승'이 된다. 반면 1회용 교통카드의 경우 지하철에서만 사용이 가능하며, 구매 시 500원의 보증금을 내고 사용 후에 환불을 받는다.


⚙ 지하철 이용방법

- 지하철은 목적지 역의 이름이 적혀 있는 방향으로 승차하여야 한다.
- 일부 구간은 급행열차를 운행하여 모든 역에 정차하지 않는 경우도 있어 승차 시 주의해야 한다.

⚙️ 지하철 종류

- **경인선** : 1호선~9호선 등 ‘인천 ↔ 서울’, ‘서울 ↔ 서울’, ‘서울 ↔ 경기’ 등 각 지역으로 이동하는 노선이다. 인천 시내에는 부천과 서울로 갈 수 있는 경인선 1호선 역이 분포되어 있다.
- **인천지하철** : 인천 시내를 이어주는 노선으로 경인선 1호선(부평역, 주안역)과 7호선(부평구청역, 수인분당선(원인재역), 공항철도(계양역, 검암역)로의 환승이 가능하다.
- **공항철도** : ‘인천국제공항↔인천↔서울’을 이어주는 열차로 모든 역에 정차하는 일반열차와 인천국제공항역과 서울역에만 정차하는 직통열차가 있다.
 - ▶ 일반열차(66분 소요, 인천공항역~서울역 13개역 모두 정차, 운행간격 : 12분)
 - ▶ 직통열차(51분 소요, 인천공항역~서울역 논스톱, 운행간격 : 30분) 공항철도 일반열차의 경우 인천지하철 1호선(계양역)과 인천지하철 2호선(검암역), 서울지하철 1호선(서울역), 2호선(홍대입구역), 4호선(서울역), 5호선(김포공항역, 공덕역), 6호선(디지털미디어시티역, 공덕역), 경인선(디지털미디어시티역, 홍대입구역, 공덕역, 서울역)으로 환승이 가능하다.
- **수인분당선** : ‘인천과 수원’을 잇는 노선으로 경기지역 안산이나 오이도 등을 쉽게 오갈 수 있다.

편리한 지하철 이용을 위한 TIP

 아래의 홈페이지를 통해 각 지하철 노선 배차시간 정보 등을 얻을 수 있다.

- **인천교통공사(인천지하철 1호선과 2호선, 7호선(까치울~석남))** : www.ictr.or.kr
(영어, 중국어, 일본어 지원) ☎ 1899- 4446
- **서울교통공사(서울지하철 1~8호선)** : www.seoulmetro.co.kr
(영어, 중국어, 일본어 지원) ☎ 1577- 1234
- **서울시메트로 9호선** : <http://www.metro9.co.kr>(영어 지원) ☎ 02-2656-0009
- **코레일 공항철도** : www.arex.or.kr(영어, 중국어, 일본어 지원) ☎ 1599-7788

※ ‘수도권 통합환승제’란?

수도권 대중교통요금을 통합하여 대중교통 이용 수단에 관계없이 이용거리에 비례하여 요금을 부과하는 제도.

인천·경기·서울버스 등 수도권 버스와 도시철도, 지하철 등의 환승 시 총 이동거리만큼만 요금을 납부하는 제도이다.(교통카드로 이용가능) 환승 시 요금은 교통카드로 결제해야 하며 승·하차 시 카드를 찍어야(Tag) 환승으로 인정받는다.

❗ 환승 예시

시내버스-(시내버스 하차 후 30분 이내 탑승)-지하철-(지하철 하차 후 30분 이내 탑승)-시내버스

❗ 환승 적용시간

- 7:00(부터) ~ 21:00(까지), 하차 태그 후 30분 이내
- 21:00(부터) ~ 07:00(까지), 하차 태그 후 60분 이내

❗ 환승 인정방식

- 동일노선 버스를 연속 이용 시 환승 할인 적용이 불가능하다.
- **환승인정 횟수** : 5개 수단까지 환승 할인이 적용된다.
- **다인승(2명 이상) 환승** : 동일 인원이 이동 시에만 환승 할인이 적용된다. (버스만 적용, 지하철 불가)
- 지하철 간 연속 환승 시 할인 적용이 불가능하다.

3 택시(TAXI)

한국에서는 택시 탑승 시 현금 및 교통카드로 요금을 결제할 수 있다. 하지만 일반 대중교통과 달리 환승 할인이 적용되지는 않는다.

❗ 일반택시

- 원하는 목적지까지 한 번에 이동할 수 있는 이동 수단으로 5명 이하의 승객이 탑승 가능하다.
- 기본요금은 3,800원(2019년 기준)이다.
- 거리(135미터)와 시간(33초)에 따라 요금이 100원씩 오르며, 자정(밤 12시) 이후 승차 시에는 20%의 할증 요금이 가산된다.

❗ 콜택시(Call taxi)

전화로 손님이 택시를 부르면 지정 장소로 나간다. 각 업체마다 기본요금에 차이가 있다.

※ **인천 내 콜택시업체** : 인천콜 1577-5588, 세븐콜 032-611-7777, 강화콜 1577-6669

⚙️ 대형 택시

최대 9명의 인원이 탑승 가능하며, 기본요금은 6,500원(2019년 기준)이다. 거리(151미터)에 따라 200원씩 추가된다.

⚙️ 모범택시

일반 택시에 비해 차량과 서비스가 우수하다. 기본요금은 6,500원(2019년 기준)이며, 거리(151미터)에 따라 요금이 200원씩 오른다.

편리한 택시 이용을 위한 TIP

📱 택시 이용 관련 스마트폰 앱(APP)

- ‘이지택시’, ‘단골택시’, ‘인천시 택시안심 서비스’ 등으로 검색 후 해당 앱을 다운로드하여 사용할 수 있다.
- 인천교통공사가 운영하는 ‘장애인 콜택시’ ☎ 1577-0320 전화 접수 또는 인천교통약자 이동지원센터 홈페이지(www.inits.or.kr)에서 온라인 접수가 가능하다.

📱 NFC 택시안심서비스

- 택시 뒷자석에 설치된 NFC 태그에 스마트폰을 갖다 대면 모바일 앱이 구동되어 ‘차량번호, 위치, 승하차 시간’ 등을 이용자가 지인들에게 문자로 전송할 수 있다.

④ 시외버스/고속버스

인천 이외의 기타 지역으로 이동 시 인천종합터미널을 이용하면 편리하다. 인천종합터미널은 인천지하철(1호선) 인천터미널역과 연결되어있어 시내와의 접근성이 좋은 편이다.

- **티켓발권** : 서울·경기도 및 그 경유지는 비좌석제이므로 예약이 불가하나 교통카드 사용이 가능하다. 인터넷을 통해 예매한 티켓은 인천종합터미널 대합실에 위치한 무인자동 발매기를 통하여 표를 수령할 수 있다. 또한 인천터미널 내에 위치한 창구나 무인 자동 발매기에서 표를 구매할 수 있다.

• **인터넷 표 예매** : 해당 홈페이지에서 예매가 가능하다.

▶ **시외버스 예매** : ‘버스타고’ 홈페이지 : www.bustago.or.kr (영어, 중국어, 일본어 지원)

▶ **고속버스 예매** : ‘코버스’ 홈페이지 : www.kobus.co.kr (영어, 중국어, 일본어 지원)

⚙ 인천종합터미널 찾아가기

• **지하철** : 인천 1호선 인천터미널역 하차

• **문의** : ☎ 1666-7114

5 기차

인천에서 기타 지역(특히 남쪽 지역)으로 이동할 때 시외버스 이외에 기차를 타는 방법도 있다.

인천 시내에는 기차역이 없어 경인선 지하철 1호선 영등포역이나 서울역 등에서 탑승이 가능하다.

• **레츠코레일 홈페이지** : www.letskorail.com (영어, 중국어, 일본어 지원) ☎ 1544-7788

⚙ 기차(열차)의 종류

○ 일반기차

• **무궁화호** : 서울과 전라도, 경상도, 강원도 등을 이어주는 기차로 다른 기차에 비해 요금이 저렴하나 시간이 오래 걸리는 편이다

• **새마을호** : 무궁화호에 비해 빠른 속도로 운행되며 일반실과 특실로 나뉘진다. 요금은 무궁화호보다 조금 비싼 편이다.

○ 고속열차

• **KTX** : 최초의 고속철도로 무궁화호에 비해 약 2~3시간(거리에 따라 다름)이 빠르며 요금은 무궁화호와 새마을호에 비해 비싸다.

• **관광열차** : 지역, 테마 등에 따라 다양한 관광열차가 있으며 코스별로 관광지와의 연계가 있다. 자세한 정보는 레츠코레일 홈페이지에서 확인하면 된다.

⚙ 이용방법

• **인터넷 예매** : 공항철도를 제외한 나머지 기차는 홈페이지를 통해 예매 가능하다.

• **현장 구매** : 기차역(서울역, 영등포 등)과 인천 부평역(지하철 1호선) 창구에서 구매 가능하다.

6 비행기

비행기 표는 항공사나 여행사를 통해 인터넷, 전화 등으로 예약하거나 공항에서 직접 구매할 수 있다.

1 국내 항공편

두 개의 주요 항공사인 대한항공과 아시아나 항공뿐만 아니라 여러 개의 소규모 항공사도 국내 노선을 운항한다. 또한 국내선은 주로 김포공항을 통해 이용할 수 있다. 국내선 비행편과 공항정보는 한국공항공사 홈페이지(www.airport.co.kr)에서 확인할 수 있다.

※ 한국공항공사 홈페이지 상단의 지역명(김포, 김해, 제주 등 총 14곳)을 클릭하면 해당지역의 공항에 대한 실시간 운항정보 및 항공권 예약 관련 정보를 얻을 수 있다. 일부지역 공항은 국제선도 운항하고 있다.

• 한국공항공사 홈페이지 : www.airport.co.kr(영어 지원) ☎ 1661-2626

2 국제 항공편

국제선 운항의 대부분은 인천국제공항을 통한다. 인천국제공항의 국제선 운항현황 및 운항스케줄은 인천공항공사 홈페이지를 통해 확인이 가능 하다.

※ 『인천국제공항 홈페이지(www.airport.kr) → 출발/도착』에서 확인할 수 있다.

※ 인천공항 내 각종 교통수단별 탑승장소에 대한 내용은 『인천국제공항 홈페이지(www.airport.kr) → 교통/주차 → 대중교통/주차안내』에서 확인할 수 있다.

• 인천국제공항 홈페이지 : www.airport.kr(영어, 중국어, 일본어 지원) ☎ 1577-2600

7 배

여객선 운항은 날씨의 영향을 많이 받으므로 실시간운항정보 조회를 통해 정확한 운항시간을 확인하는 것이 좋다.

1 국내선 및 국제선 이용

※ 국내·국제 여객선 운항일정 및 요금관련 정보 : 『인천항시설관리센터 홈페이지 → 운항안내』
참고

⚙️ 국내선

- 인천항공사 홈페이지 : www.ipfc.or.kr ☎ 1599-5985(ARS문의는 중국어 지원가능)
- ※ 인천시민은 국내 여객선의 경우 45% 할인 적용되며 주말 할증 없음.

⚙️ 국제선

- 인천항시설관리센터 홈페이지 : www.ipfc.or.kr ☎ 1599-5985(ARS문의는 중국어 지원가능)

2 기타 선착장

⚙️ 삼목선착장 및 월미선착장

월미도 및 인천광역시 옹진군에 위치한 섬들은 매 시간 운항하는 배로 여행할 수 있다.

- 관련 홈페이지 : www.sejonghaeun.com ☎ 032-751-2211
- ※ 여객선 운항일정 및 요금에 대한 정보는 해당 홈페이지를 참고한다.

3 통신

1 전화·휴대전화

1 유선전화

집이나 사무실에서 유선전화를 사용하고 싶다면 유선전화 서비스를 제공하는 업체로 전화하면 된다.

전화 설치 시 설치비와 부대비용이 발생할 수 있다. 한국의 대표적인 유선전화 업체는 'KT(☎ 100)', 'SK브로드밴드(☎ 106)', 'LG유플러스(☎ 101)'가 있으며, 현재 유선전화는 인터넷 전화로 이전되어 가는 추세이다. 사용량과 서비스 사항을 고려하여 자신에게 맞는 업체를 선택하는 것이 바람직하다. 외국인인 경우 가입 시 '여권 및 외국인등록증 사본'이 필요하다.

2 휴대전화

한국에서는 대부분의 사람들이 휴대전화를 갖고 있을 정도로 휴대전화 사용이 보편화되어 있다. 한국의 대표적인 이동통신사는 SKT, KT, LGT가 있다. 통신사별로 요금체계와 혜택이 다르다.

※선불 휴대전화: 일반 휴대전화(후불)보다 요금은 다소 높으나 약정기간이 없어 원하는 기간만큼 사용할 수 있다.

3 전화거는 방법

- **국제전화 거는 방법**: (서비스번호 → 국가번호 → 지역번호 → 해당 전화번호) 순으로 누른다.
- **시외전화 거는 방법**: 한국 내 지역번호는 총 17개로 구분된다. 같은 지역 안에서는 지역번호 없이 전화번호만 누르면 되지만, 다른 지역으로 전화할 때는 지역 번호를 먼저 누른 뒤 전화번호를 눌러야 한다.

▶ 예) 인천에서 부산으로 전화를 거는 경우: ☎ 051-000-0000

2 인터넷

IT 강국인 한국에서는 언제 어디서나 빠른 속도의 인터넷 회선을 이용할 수 있다. 인터넷 서비스를 제공하는 대표적인 업체로는 'KT올레, SK브로드밴드, LG유플러스'가 있다. 전화나 업체 홈페이지를 통해 신청이 가능하고, 접수가 완료되면 업체에서 설치기사를 파견해 준다.

가입비, 기본료, 장비(모뎀) 이용료 등의 비용이 발생하며 상품 선택 시 이용요금 및 업체별 혜택을 따져봐야 한다. 보통 1년, 2년, 3년 단위로 약정 계약을 하여 요금을 일부 할인받기도 하나 약정기간 안에 해지할 경우 해지위약금이 발생할 수 있다.

※ 결합상품(인터넷, 전화, 이동통신 등 여러 통신 서비스를 묶어서 판매하는 것) 이용 시 요금 할인 혜택을 누릴 수 있다.

3 방송

1 지상파방송

지상파방송은 전파의 범위가 한정적이기 때문에 선택된 방송사업자만이 방송을 할 수 있다. 한국의 지상파 방송사는 한국방송(KBS), 문화방송(MBC), 서울방송(SBS), 교육방송(EBS)이 있으며 다른 방송에 비해 제약적인 부분이 많다. 관련 법률에 따라 방송하고 공공성을 유지해야 한다.

2 케이블방송

케이블방송은 지상파 방송이 가지고 있던 제약에서 벗어나 전문화된 프로그램을 편성하여 제공한다. 광케이블을 이용하여 외국의 위성TV 프로그램도 볼 수 있으며 별도로 모뎀과 채널 변환기를 설치하면 화상전화, 인터넷, 주문형 비디오(VOD), 원격교육, 홈뱅킹 등 다양한 부가 서비스를 받을 수 있다. 외국인이 가입하기 위해선 외국인등록증이 필요하며 각 업체별로 요구 서류가 다를 수 있으니 해당 케이블 방송사로 문의하면 된다. 서비스 이용료 외 모뎀 등의 장비이용, 설치비 등이 발생할 수 있다.

3 위성방송

위성방송은 지상파방송의 한계를 극복하기 위해 만들어진 방송으로 방송위성을 이용하여 지상의 수신 안테나에 재전송하는 방법을 이용한다. 위성방송으로 전 세계의 채널을 시청할 수 있다.

4 생활 쓰레기 처리

한국에서는 본인이 버리는 쓰레기의 양만큼 비용을 부담하는 “쓰레기 종량제”를 실시하고 있다. 쓰레기를 줄이고 재활용품을 최대한 분리 배출하도록 하기 위한 제도이다. 쓰레기는 종량제 봉투에 담아 버려야 하며, 종량제 봉투는 가까운 슈퍼 등 판매소에서 구입 할 수 있다.

1 일반쓰레기

일반쓰레기는 규격 봉투(종량제 봉투)에 담아 지정된 장소에 버리면 정해진 시간에 수거된다.

- 종량제 봉투는 지역구별로 다르므로 정확히 확인하여 구입한다.
- 다른 지역으로 이사를 갔는데 종량제 봉투가 남은 경우에는, 이사 간 지역 행정복지센터에 가져가서 사용가능 스티커를 부착하여 사용할 수 있다.

② 음식물쓰레기

음식물쓰레기는 수거 후 가공 처리를 거쳐 동물의 사료나 퇴비로 활용되기 때문에 이물질과 물기를 꼭 제거하여 분리 배출한다. 정해진 음식물쓰레기 종량제 봉투, 스티커 또는 납부필증을 구입하여 지정된 장소에 버린다. 배출된 수거 용기는 외부에 방치될 경우 파손 등으로 재구매하는 상황이 올 수 있으므로, 수거 된 뒤 집안으로 들여놓아야 한다.

※ 아파트나 공공주택의 경우는 음식물쓰레기 수거함이 별도로 마련되어 있다.

⚙️ 음식물류 폐기물 분리배출 요령

- 소금 성분이 많은 된장, 고추장, 간장은 일반쓰레기로 배출하고, 김치는 물에 헹구어 배출
- 이쑤시개, 나무젓가락, 비닐, 병뚜껑, 패각류 등은 제거 후 배출
- 음식물쓰레기가 아닌 물질은 종량제봉투로 분리배출

③ 재활용 쓰레기

올바르게 분리·배출된 쓰레기는 재활용을 통해 다시 자원이 되어 환경보호에 기여할 수 있다. 정부에서는 분리수거대상 재활용가능자원의 품목 및 분리배출요령에 따라 분리수거를 권장하고 있다.

⚙️ 분리배출의 핵심 4가지

- ① **비운다**: 용기안의 내용물은 깨끗하게 비우고 배출한다.
- ② **헹군다**: 재활용품에 묻어 있는 이물질, 음식물 등은 닦거나 헹구어서 배출한다.
- ③ **분리한다**: 라벨, 뚜껑 등 다른 재질은 별도 제거 후 배출한다.
- ④ **섞지 않는다**: 종류별, 재질별로 구분하여 배출한다.

④ 소형가전제품

휴대전화나 소형가전(관할 구청마다 내용이 다르니 각 관할 구청 홈페이지 확인)은 별도의 수수료 없이 폐기할 수 있다. 관할 구청별 소형가전 분리배출 수거함(아파트, 동 주민센터 거점)에 배출하면 되고, 휴대전화는 판매 대리점에도 배출이 가능하다. 소형가전제품 5개 이상 배출 시 폐가전제품 무상방문수거 서비스(1599-0903)를 이용하면 된다.

5 대형가전제품

TV, 냉장고 등 대형가전제품은 폐가전 무상 방문수거 서비스(1599-0903)를 이용하거나, 신제품 구매 시 판매 업체를 통해 수거 처리하면 된다. 무상 방문수거 서비스에 해당하지 않는 품목은 대형폐기물 배출방법 및 절차에 따라 처리하면 된다.

6 대형폐기물

종량제 봉투에 담을 수 없는 대형 쓰레기(예: 가구, 가전 등)는 관할지역에 신고 후 처리해야 한다.

| 대형폐기물 배출방법 및 절차 |

⚙ 방문신청

관할구청이나 대형폐기물 스티커 지정 판매소(마트, 아파트 관리사무소 등)에서 스티커를 구입한 후 희망일자에 지정된 장소에 내놓는다.

☞ 각 군·구별로 판매소가 다를 수 있으므로 홈페이지 및 청소 부서 확인 후 처리해야 한다.

※ 군·구별 청소부서 연락처

| 지역 | 전화번호 | 지역 | 전화번호 |
|------|--------------|-----|--------------|
| 중구 | 032-760-7412 | 부평구 | 032-509-6612 |
| 동구 | 032-770-6412 | 계양구 | 032-450-5463 |
| 미추홀구 | 032-880-4362 | 서구 | 032-560-4553 |
| 연수구 | 032-749-7856 | 강화군 | 032-930-3338 |
| 남동구 | 032-453-2563 | 옹진군 | 032-899-2624 |

⚙ 인터넷신청

관할 구청이나 군청 홈페이지에서 '청소/환경/위생 분야'를 찾아 '대형폐기물 배출'을 클릭한다. 요금을 결제한 뒤 대형폐기물 스티커를 발급 받으면 된다.

재활용센터의 대형폐가전제품 무상수거 서비스

인천관내에는 민간에서 운영하는 재활용센터가 각 구마다 운영되고 있다. 재활용센터는 폐기물로 버려지는 가전제품 및 가구류 등을 재사용할 수 있도록 수리·보수하여 전시·판매하는 곳이다.

대형폐가전제품을 배출할 때 재활용 센터에 연락하면 가정을 방문하여 무상으로 수거해 간다. (포털사이트에 ‘인천 재활용센터’라는 키워드로 검색하면 관련 재활용센터의 홈페이지 및 연락처에 대한 정보를 얻을 수 있다.)



5 공공기관·편의시설 이용(행정기관, 경찰서, 소방서, 우체국 등)

1 행정기관·경찰서·소방서

1 행정기관

• **정부24 홈페이지** : www.gov.kr ☎ 1588-2188(영어, 중국어, 일본어, 베트남어, 태국어, 인도네시아어, 몽골어 지원)

실생활과 밀접한 관계가 있어 자주 찾게 되는 행정기관으로는 ‘행정복지센터, 시·군·구청’이 있다. 이러한 행정기관에서는 주민의 삶의 질을 높이기 위한 각종 서비스를 제공한다. 주로 공공·편의시설 관리 및 문화 복지 교육관련 프로그램을 운영하며, 각종 증명서 및 신고 등과 관련한 민원업무를 처리한다. 행정기관을 찾아가지 않아도 주요 지하철역의 무인발급기나 정부 민원 포털인 ‘정부24 홈페이지’를 이용하여 민원처리를 할 수 있다. 그러나 특정 서류의 경우 행정기관을 직접 방문해야 발급 가능하므로 미리 확인해야 한다.

• 정부24 홈페이지를 통해 국내거주 외국인이 신청 가능한 사항

| 구분 | 처리기관 | 소관기관 | 인증서 |
|-----------------|---|-------|--------|
| 외국인등록 사실증명 | 시·군·구, 출입국·외국인청, 출입국·외국인청분소, 출입국·외국인청출장소 | 법무부 | 필요(본인) |
| 국적 관련 사실증명 | 법무부 | | |
| 국내거소신고 사실증명 | 출입국·외국인청, 출입국·외국인청출장소 | | |
| 외국국적 포기 확인서 발급 | | | |
| 외국국적불행사서약확인서 발급 | | | |
| 국적취득 사실증명서 발급 | 시·군·구 | 국토교통부 | |
| 외국인 토지취득신고 | | | |

※ 이 외에도 온라인상으로 신청 가능한 민원항목은 『정부24 홈페이지 → 민원서비스 → 민원 신청 → 외국인민원』에서 확인가능하다.

2 경찰서

범죄로 피해를 입거나 이와 같은 경우를 목격했을 때 경찰서(☎ 112) 또는 지구대에 신고한다.
‘경찰민원포털 홈페이지(minwon.police.go.kr)’를 통해서도 신고 가능하다.

3 소방서

화재·구조·구급·재난·응급의료와 관련한 긴급 상황은 ☎ 119에 신고한다.

② 우체국

우체국에서는 우편업무 외에도 택배, 은행, 보험 등의 업무도 같이 처리하고 있다.

- 인터넷우체국 홈페이지 : www.epost.go.kr (영어지원) ☎ 1588-1300

| 우체국 우편서비스 이용시간 |

- 창구업무 : 09:00 ~ 18:00

| 우체국 금융서비스 이용시간 |

- 창구업무 : 09:00 ~ 16:30
- CD/ATM : 09:00 ~ 18:00
- 365자동화코너 : 07:00 ~ 23:30 / 일부장소는 05:00 ~ 익일 04:00(23시간)

① 국내우편

통상우편(일반우편, 당일특급, 익일특급)과 소포(일반소포, 등기소포)로 구분된다. 속달우편은 요금이 보통우편보다 비싸지만 접수일 다음날 배달되며, 보통 우편물은 4일 이내 배달된다. 소포는 우체국으로 직접 방문하여 보내거나 방문접수(택배)도 가능하다.

② 국제우편

통상우편물, 소포, 국제특급(EMS, Express Mail Service), 선편, 항공소포로 구분된다. 일반적으로 소포의 경우 최대 20kg, EMS의 경우 최대 30kg까지 우송 가능하며 보내고자 하는 국가나 물건의 종류, 규격, 무게에 따라 요금이 달라진다.

③ 택배서비스

한국은 택배문화가 발달되어 있어 여러 업체가 성행하고 있다. 택배는 수취인에게 직접 전달되는 서비스로 일반 우편요금보다 비싼 편이지만 전국 어디든 물건을 손쉽게 보낼 수 있다.

3 목욕시설

한국은 대중목욕문화가 잘 발달되어 있어 동네 어디서든지 ‘목욕탕’, ‘사우나’, ‘찜질방’ 등을 편리하게 이용할 수 있다.

6 경제생활

1 전통시장 정보

| 지역 | 시장명 | 주소 |
|------|----------|-------------------------|
| 중구 | 인천종합여시장 | 연안부도로33번길 37 (항동) |
| | 신평국제시장 | 우현로49번길 11-5 (신평동) |
| | 신흥시장 | 도원로 23-7 (선화동) |
| 동구 | 현대시장 | 송림로109번길 (송림동) |
| | 송현시장 | 화도진로44번길 12 (송현동) |
| | 인천산업유통센터 | 방축로83번길 23 (송림동) |
| | 동부시장 | 샛골로 164-5 (송림동) |
| | 송림공구상가 | 봉수대로 98 (송림동) |
| | 송현자유시장 | 중앙로 68 (송현동) |
| | 중앙시장 | 중앙로 5~19 (금곡동) |
| 미추홀구 | 석바위시장 | 경원대로852번길 15 (주안동) |
| | 용남시장 | 인주대로266번길 17-1 (용현동) |
| | 남부종합시장 | 인하로 274-30 남부종합상가 (주안동) |
| | 용현시장 | 용삼길57-1 (용현동) |
| | 신기시장 | 신기길58번길 6 (주안동) |
| | 토지금고시장 | 낙섬중로38번길 5 (용현동) |
| | 학익시장 | 한나루로 400 (학익동) |

| 지역 | 시장명 | 주소 |
|------|-----------|-----------------------|
| 미추홀구 | 제일시장 | 제일로37번길 5 (도화동) |
| | 송의평화시장 | 참전외로 309 (송의동) |
| | 공단시장 | 석정로 399 (주안동) |
| 연수구 | 송도역전시장 | 한나루로196번길 13-3 (옥련동) |
| | 옥련전통시장 | 독배로40번길 35 (옥련동) |
| 남동구 | 구월시장 | 호구포로790번길 21-13 (구월동) |
| | 인천모래내전통시장 | 호구포로 818 (구월동) |
| | 장승백이시장 | 인주대로888번길 27 (만수동) |
| | 만수시장 | 만수로37번길 8-5(만수동) |
| | 간석자유시장 | 백범로 312-1 (간석동) |
| | 구월도매전통시장 | 인하로 527 (구월동) |
| | 남동산업용품상가 | 은청로 4-7, 4-19 (고잔동) |
| | 소래포구전통어시장 | 장도로 86-17 (논현동) |
| 부평구 | 열우물전통시장 | 배곳남로21번길 18 (십정동) |
| | 진흥종합시장 | 부흥로304번길 27 (부평동) |
| | 부평종합시장 | 주부토로22번길 29-10 (부평동) |
| | 일신시장 | 경인로1118번길 14-7 (일신동) |
| | 부평깡시장 | 시장로79번길 36-3 (부평동) |
| | 부평문화의거리 | 광장로 6 (부평동) |
| 계양구 | 작전시장 | 작전시장로 16 (작전동) |
| | 계양산전통시장 | 병방시장로 62-1 (병방동) |
| | 계산시장 | 계산천동로19번길 (계산동) |
| 서구 | 가좌시장 | 장고개로337번길 18-19 (가좌동) |
| | 정서진중앙시장 | 가정로380번길 21-11 (가정동) |
| | 인천축산물시장 | 가좌로96번길 35 (가좌동) |

| 지역 | 시장명 | 주소 |
|-----|-----------|--------------------|
| 서구 | 신거북시장 | 가정로 208 (석남동) |
| | 강남시장 | 강남로 14 (석남동) |
| 강화군 | 강화중앙시장 | 강화읍 강화대로 429 (신문리) |
| | 강화풍물시장 | 강화읍 중앙로 17-9 (갑곶리) |
| | 강화버스터미널시장 | 강화읍 중앙로 43 (남산리) |

2 은행이용

- **저축의 필요성** : 은행에 계좌를 개설하여 목돈을 마련할 수 있다.
- 거주 외국인도 시중은행을 통한 거래가 가능하다.
- 신용카드 발급에는 제한이 있으나 체크카드는 발급이 가능하다.

1 은행거래 종류 및 거래방법

- **예금** : 일정 금액을 은행에 맡기고 이자를 받는 거래
- **보통예금** : 언제든지 자유롭게 돈을 예금하거나 찾을 수 있다. 이자율이 낮다.
- **정기예금** : 액수가 큰 목돈을 오랜 기간 찾지 않고 은행에 맡겨두는 예금이다. 이자율이 높은 편
- **적금** : 일정금액을 정기적으로 저금하고, 일정기간이 지난 후 원금과 이자를 받는 방식이다.
- **정기적금** : 매달 일정한 금액을 정기적으로 저금하고, 일정기간이 지나면 원금과 이자를 받는다. 이자율이 높은 편이다.
- **자유적금** : 일정금액의 목돈을 마련하기 위해 불입횟수, 금액, 일자 등에 상관없이 자유롭게 불입이 가능하다. 맡겨두는 기간이 길수록 이자율이 높아진다.

| 통장 개설 및 카드발급 |

- 일반적인 입·출금 통장은 통장개설 신청서 작성 후 여권과 외국인등록증을 제시하면 개설가능하다. 개설 후 본인명의로 도장이나 서명을 통해 자유롭게 입·출금이 가능하다.
 - ▶ **체크카드** : 통장잔액 한도 내에서 결제 가능
 - ▶ **신용카드** : 상품이나 서비스를 먼저 결제 하고, 나중에 본인의 예금으로 갚는다.

- **해외송금 방법** : 은행에 비치되어 있는 신청서를 작성 후 여권과 외국인등록증을 제시한다. 지정거래 은행을 통해서 연간 미화 5만불(송금+환전)범위 내에서 송금이 가능하다. 송금 자금의 취득 경위를 입증하는 서류가 있는 경우에는 취득 소득 범위 내에서 송금할 수 있다.
※ 소득이 있는 경우에는 소득 증명 서류가 필요하다

2 공과금 납부

- **직접 납부** : 청구서를 가지고 금융기관을 방문하여 납부한다.
창구에서 공과금 수납업무를 하지 않는 곳은 은행 내에 설치된 자동납부 기계를 이용하면 된다. 자동납부 기계를 이용하려면 해당 은행과 거래하는 통장과 카드를 개설해야 한다.
- **자동 이체** : 매달 정해진 날짜에 자기 명의의 은행계좌에서 공과금이 자동으로 인출되도록 지정하는 방식이다. 은행에 가서 신청하거나 공과금 청구기관에 전화로 신청하면 된다. 자동이체를 신청한 뒤에는 공과금이 인출되는 날짜를 잘 기억해서 잔액을 충분히 남겨야 한다.

3 기타 금융 거래

- **인터넷뱅킹** : 인터넷으로 은행 업무를 처리하는 것을 말한다.
 - ▶ 은행을 방문하지 않아도 잔액조회, 송금 처리를 자유롭게 할 수 있다.
 - ▶ 금융결제원에서 온라인으로 발급하는 공인인증서를 PC 등에 저장해 두어야 한다. 그리고 은행에서 발급하는 송금용 보안카드(secret card)와 OTP(one time password)카드가 있어야 한다.
- **텔레뱅킹** : 전화로 은행 업무를 보는 것을 말한다.
 - ▶ 인터넷 뱅킹과 마찬가지로 고유한 비밀번호와 코드표가 필요하다.
 - ▶ 인터넷 뱅킹을 신청할 때 함께 신청할 수 있다.
- **환전** : 외국환이나 여행자 수표는 모든 은행과 공항 등의 환전소에서 여권과 외국인등록증을 보여주고 환전할 수 있다. 환전한도는 외국환거래법에 의하며, 환율은 시장 상황에 따라 오르내린다.

3 세금

세금은 크게 중앙정부가 국방, 사회서비스 제공 등에 필요한 자원 조달을 위하여 징수하는 국세와 시·군·구 등 지방자치단체가 해당지역의 교통, 복리후생 등에 필요한 자원조달을 위하여 징수하는 지방세로 구분된다. 외국인도 한국인과 마찬가지로 주민으로서의 납세의무가 있다.

⚙ 국세

국가 운영 재원으로 이용되며 소득세, 법인세, 상속세, 증여세, 종합부동산세, 부가가치세, 양도소득세 등이 있다.

• 국세청 홈페이지 : www.nts.go.kr (영어지원) ☎ 126

⚙ 지방세

지방자치단체인 시, 도, 군, 구청의 세무과에서 과세하는 것으로 취득세, 주민세, 자동차세 등이 있다.

• 인천광역시 전자고지납부시스템 홈페이지 : etax.incheon.go.kr ☎ 032-440-3061 ~ 2

7 교육

인천광역시 교육청 www.ice.go.kr/ 영어, 중국어, 일본어 지원

대한민국의 교육제도는 초등학교 6년, 중학교 3년, 고등학교 3년, 대학교 4년제(전문학교 2~3년)로 되어 있다. 초등학교부터 중학교까지는 의무교육을 시행하고 있다.

⚙ 교육체계

- **입 학 전** : 초등학교 입학 전 아동들의 교육시설로는 유치원과 어린이집이 있다.
- **초등학교** : 아동들에게 기본적인 교육을 실시하기 위한 학교로써 만 6세의 어린이를 입학시켜 6년 동안 의무적으로 교육한다.
- **중 학 교** : 3년간 의무교육으로 시행한다.
- **고등학교** : 중학교를 졸업한 학생들에게 고등보통교육 혹은 직업교육을 시행한다. 교육과정에 따라 일반고와 특수목적고, 특성화고, 자율형고로 나뉘며 수업 연한은 3년이다.

⚙️ 교육과정 운영현황

각 학교에서는 교육프로그램을 1년에 총 2개의 학기로 나누어 운영한다. 1학기가 끝난 후 여름방학이 있으며, 2학기가 끝나면 새 학년이 시작될 때까지 겨울방학과 학년말 방학이 있다. 일반적으로 1학기는 3월 1일부터 학교의 수업일수·휴업일 및 교육과정 운영을 고려하여 학교의장이 정한 날까지, 2학기는 1학기 종료일 다음 날부터 다음 해 2월 말일까지로 한다.

⚙️ 교육선택사항

자녀와 대한민국에 함께 온 경우 선택할 수 있는 교육기관은 ‘한국학교’, ‘외국인학교’, ‘국제학교’로 나눌 수 있다. 교육기관에 따라 특징이 다르다.

❶ 한국학교에 입학

한국학교로 외국인 자녀가 입학하는 것은 가능하지만 자녀가 한국어를 유창하게 구사할 수 있어야 한다. 입학자격에 관한 상세정보는 ‘거주지 관할 교육청’에 문의하여 알 수 있다. 한국학교는 공립학교와 사립학교가 있는데 수업료가 다르다.

⚙️ 시교육청 및 지역별 교육지원청 안내

| 교육청명 | 주소 | 홈페이지 | 전화번호 |
|----------|-----------------------|------------------------------------|----------------|
| 인천광역시교육청 | 남동구 정각로9(구월동) | www.ice.go.kr (영어, 중국어, 일본어 지원) | 032-423-3303 |
| 남부교육지원청 | 중구 차이나타운로51-45(선린동) | http://nambu.ice.go.kr | 032-762-7361 |
| 동부교육지원청 | 남동구 인주대로923(만수동) | http://dongbu.ice.go.kr | 032-460-6000 |
| 북부교육지원청 | 부평구 부평문화로53번길 35(부평동) | http://bukbu.ice.go.kr | 032-524-9631~2 |
| 서부교육지원청 | 서구 경명대로713(공촌동) | http://seobu.ice.go.kr | 032-5606-600 |
| 강화교육지원청 | 강화군 불은면 중앙로 607(삼성리) | http://ganghwa.ice.go.kr | 032-930-7777 |

❗ 외국인학생의 입학·전학 관련

- 초·중등교육법에 의거하여 외국인학생의 입학·전학 등은 개별 학교의 학칙에 의해 학교장이 허가한다.
- 불법체류자의 자녀도 초·중학교 취학을 허용한다.
- 외국인학교 입학이 어려운 경우 일반학교로의 입학이 가능하며, 학기 중 전학도 가능하다.
- 해외에서 학교를 졸업한 경우 학교 배정 및 입학을 위해서는 아래 서류를 구비하여 거주 지역의 교육청을 방문한다.
 - ▶ 졸업한 외국학교의 교장이 발행한 전학년 성적증명서
 - ▶ 재학증명서와 한국의 호적등본에 해당하는 외국정부 증명서
 - ▶ 국내거주 사실 증명서
 - ▶ 외국인등록증 2부(원본 및 사본)

❗ 외국 학교에 대한 교육 인정기준

(*여기서 외국 학교란 국내가 아닌 외국소재학교를 뜻함)

| 외국의 학교과정 인정 기준 |

- 우리나라 학제상의 초·중·고등학교 과정과 교육 연한을 기준으로 인정한다.
- 외국의 학제가 우리나라 학제와 다를 경우 우리나라 학제에 따른 학교별 교육과정상의 교육 연한을 기준으로 외국의 학교 과정과 학년을 인정한다.

② 외국인학교에 입학

❗ 외국인학교란?

한국에 있는 외국인학교는 구 「교육법」 제149조의 각종 학교로 인가된 것이거나 「출입국 관리법」에 따라 등록된 학교들로서 각국의 교육방침에 따라 본국어로 교육이 이루어진다.

입학을 희망할 경우 해당 외국인학교에 지원 서류를 제출한다.

- 입학 신청 시 구비서류(공통)

① 부모 중 최소 한쪽이 외국인인 경우

여권/시민권사본(학생, 학부모), 외국인등록증(학부모), 출입국 사실 증명서

2 외국거주 3년 이상인 내국인 학생(복수국적포함)이거나 부모 양쪽 모두 내국인인 외국 국적 학생 (외국거주 3년 필요)일 경우

여권사본(학생, 학부모), 3년(6학기) 이상 해외 학교 재학증명서 및 성적증명서(학생)

※ 그 외 각종 서류는 학교마다 다르므로 각 학교별로 알아보아야 한다. 연중 입학 지원이 가능하나 일반적으로 입학일은 분기별로 정해져 있다. 학교별로 입학전형(서류심사, 인터뷰 등)을 시행한다.

※ 특수교육이 필요한 자녀의 경우 학교에 관련 교육과정이나 시설이 있는지 확인해야 한다.

🔧 인천 관내 외국인학교 현황

| 인천화교소·중산중고등학교 |

- 주소 : 중구 차이나타운로55번길 19(선린동) ☎ 032-772-3615
- 언어 : 중국어
- 교육과정 : 유치원, 초·중·고

| 채드윅 송도국제학교 : www.chadwickinternational.org(영어 지원) |

- 주소 : 연수구 아트센터대로97번길 45(송도동) ☎ 032-250-5000
- 언어 : 영어
- 교육과정 : 유치원, 초·중·고

| 청라 달튼 외국인학교 : www.daltonschool.kr(영어 지원) |

- 주소 : 서구 첨단동로 344(청라동) ☎ 032-563-0523
- 언어 : 영어
- 교육과정 : 유치원, 초·중·고

※ 채드윅 송도국제학교, 청라 달튼 외국인학교의 경우 국내학력 이수 시 국내학력인정이 된다.

🔧 다문화학교 현황

| 인천한누리학교 : www.hannuri.icesc.kr (영어, 중국어, 일본어, 러시아어 지원) |

- 주소 : 남동구 논현고잔로 215(논현동) ☎ 032-627-2250
- 교육과정 : 초·중·고

전국 최초 기숙형 공립 다문화학교

※ 교육부의 외국교육기관 및 외국인학교종합안내 홈페이지(www.isi.go.kr)에서 관련정보를 얻을 수 있다.

기타 교육지원 홈페이지

무료 사이버교육 홈페이지를 이용하면 사교육비가 절약된다.

- 인천광역시교육청 다문화교육지원센터(culture.ice.go.kr) / ☎ 032-420-8265~9

가정에서 교육을 담당하는 홈스쿨링

인터넷으로 교육자료를 얻는 것이 가능해져 홈스쿨링이 교육분야의 새로운 대안으로 대두되고 있다. 특히 외국인학교 수업료를 부담하지 않으면서 양질의 교육을 제공받기 원하는 비한국계 부모들은 www.usdla.org 혹은 www.homeschool.com에서 관련정보를 얻을 수 있다.

결혼이민자를 위한 검정고시 대비반 운영

중·고입 검정고시 대비수업을 무료로 들을 수 있다.

- **신청대상**: 고졸미만 학력을 가진 결혼이민자
 - **신청방법**: 군·구 다문화가정 지원센터를 방문하여 신청
 - **신청서류**: 신청서 및 최종학력 증명서
- ※ 각 과정별 개설 장소 및 기관 문의는 다문화가족지원센터에 문의

8 건강과 의료(의료기관 안내 등)

한국은 '진료는 의사에게 약은 약사에게' 맡기는 의약분업을 실시하고 있다. 전문의약품 구입 시 의사의 처방전이 있어야 약국에서 약을 살 수 있다. 일반의약품(소화제, 진통제, 영양제 등)은 의사의 처방이 없이도 약국이나 편의점에서 구입할 수 있다.

1 의료기관 유형

의료기관은 규모와 이용 순서, 서비스 내용 및 범위에 따라 구분된다. 감기나 소화기 장애 등 병이 심각하지 않은 경우엔 의원에 가서 치료받고, 병이 낫지 않거나 세밀한 검사가 필요한 경우엔 병원이나 종합병원, 상급종합병원에 가서 치료받는다. 상급 병원을 이용할 때는 1단계 진료를 담당한 의사의 진료의뢰서를 제출하여 건강보험 혜택을 받을 수 있는 것을 원칙으로 한다. 진료의뢰서 없이 보험 혜택을 받을 수 있는 경우는 응급환자, 분만, 치과, 재활의학과, 가정의학과 및 혈우병 환자의 진료일 때만 가능하다.

| 요양급여 단계 | 1단계 | | 2단계 |
|---------|------------------------------------|-----------------|--------------------|
| 해당 요양기관 | 의원, 보건소 | 병원, 종합병원 | 상급 종합병원 |
| 치료내용 | 외래진료, 예방접종, 건강관리 | 종합검사, 입원치료 | 정밀검사, 장애나 질병치료, 관리 |
| 해당 의료기관 | 보건소, 한의원, 내과, 소아과, 가정의학과, 건강검진센터 등 | 여러 진료과가 있는 종합병원 | 대학병원 등 |

2 진료 분야와 진료 과목

⚙ 병원 또는 의원

| 진료 과목 | 주요 진료 분야 |
|---------|--|
| 신경과 | 뇌졸중, 간질, 치매, 신경통 등 신경계와 관련된 질환 치료 |
| 내과 | 내부 장기를 수술하지 않는 방법으로 치료, 소화기 질환, 폐암, 심장, 혈관, 혈압, 당뇨 등과 관련된 병 치료 |
| 소아청소년과 | 18세 미만의 소아 및 청소년들의 질환 치료, 소아의 신장, 신경, 호흡기, 알레르기 등을 치료 |
| 산부인과 | 임신 및 출산과 여성의 생식기에 관련된 질환 치료 |
| 정신건강의학과 | 정신병적 증상을 나타내는 질환 치료 |
| 가정 의학과 | 가족을 대상으로 지속적인 예방 검진, 치료 등 포괄적인 의료 제공 |
| 피부과 | 여드름, 탈모, 두드러기 등 피부와 관련된 질환 치료 |
| 일반외과 | 맹장염, 감염질환, 소화기 계통 등 수술이 필요한 질환 치료 |

| 진료 과목 | 주요 진료 분야 |
|-------|--|
| 정형외과 | 골격 및 근육에 관한 질환을 수술과 비수술적 방법으로 치료 |
| 성형외과 | 쌍꺼풀 수술, 화상 및 후유증 치료 등 몸의 형태와 기능을 개선하는 치료 |
| 재활의학과 | 재활전문 의사가 물리치료사와 함께 근육, 뼈, 신경 계통의 질환을 치료 |
| 비뇨기과 | 콩팥, 방광 등 요로계 장기들과 음경, 고환 등 생식기관에서 발생하는 질환 치료 |
| 안과 | 백내장, 녹내장, 근시 교정 수술처럼 눈과 눈의 신경에 관련된 질환 치료 |
| 이비인후과 | 귀, 코, 목 등과 관련된 질환 치료 |
| 치과 | 치아교정, 보철, 스케일링, 치아신경 등의 질환 치료 |
| 응급의학과 | 응급환자에 대한 즉각적인 진단과 치료 |

⚙ 한방병원 또는 한의원

| 진료 과목 | 주요 진료 분야 |
|----------------------------------|---|
| 한방내과, 한방부인과, 한방소아과 등 8개 진료 과목 | 동양에서 발전해 온 의학으로 모든 분야의 질병을 치료한다. 치료와 약을 만드는 방법이 일반 병원과 다르다. |

3 의료기관 이용 절차

1 1단계 의료기관 이용 절차

접수/수납 창구에 건강보험증 또는 신분증을 제출하고 기다린다. → 이름을 부르면 진찰실로 들어가 의사에게 아픈 상태를 이야기한다. → 의사의 지시에 대해 궁금한 점을 물어본다. → 진찰 후 진료비를 지불하고 처방전을 받는다. → 병원 근처 약국에 가서 처방전을 주고 약을 산다.

2 2단계 의료기관 이용 시 다른 점

1단계 의료기관에서 진료의뢰서를 받는다. → 건강보험증과 1단계 의료기관에서 받은 진료의뢰서를 제출한다. → 해당 진료과를 찾아가 진료를 받는다. → 처방전을 받고 필요한 경우 다음 진료시간을 예약한다. → 수납창구에서 진료비를 지불한다.

갑작스러운 응급 사고에 대비해 꼭 알아두세요!

- 응급구조 ☎ 119
- 보건복지상담센터 ☎ 129 (휴대폰으로 할 때는 지역번호 + 129)

4 인천 관내 종합병원

주로 입원환자를 대상으로 중병 치료 및 큰 수술을 하는 의료기관이다. 일반 병원에 비해 진료비가 비싸지만 우수 의료진 및 최신 의료시설·장비를 갖춰 정밀한 검사를 받을 수 있다.

| 병원명 | 주소 | 홈페이지 | 전화번호 |
|--------------------|------------------|--|-----------|
| 가천대길병원 | 남동구 남동대로774번길 21 | www.gilhospital.com (영,중,러,몽골어 지원) | 1577-2299 |
| 가톨릭관동대학교 국제성모병원 | 서구 심곡로100번길 25 | www.ish.or.kr (영어,중국어,러시아어 지원) | 1600-8291 |
| 가톨릭대학교 인천성모병원 | 부평구 동수로56 | www.cmcism.or.kr (영어,중국어,러시아어 지원) | 1544-9004 |
| 검단 탑병원 | 서구 청마로19번길 5 | www.tophospital.co.kr | 590-0114 |
| 나은병원 | 서구 원적로 23 | www.luga.co.kr (영어,중국어,러시아어 지원) | 1661-0099 |
| 나사렛국제병원 | 연수구 먼우금로 98 | www.nasaret.co.kr (영어,중국어,러시아어,일본어, 몽골어지원) | 899-9999 |
| 부평 세림병원 | 부평구 부평대로 175 | www.iserim.co.kr (영어지원) | 1899-9555 |
| 뉴성민병원 | 서구 신석로 70 | www.smgh.co.kr | 1661-1199 |
| 온누리병원 | 서구 완정로 199 | www.onnurihosp.com | 567-6200 |
| 근로복지공단인천병원 | 부평구 무네미로 446 | www.comwel.or.kr/incheon/ | 5000-0114 |
| 인천광역시의료원 | 동구 방축로 217 | www.icmc.or.kr (중국어,러시아어 지원) | 580-6000 |
| 인천기독병원 | 중구 답동로30번길 10 | www.goich.co.kr | 270-8000 |
| 인천세종병원 | 계양구 계양문화로 20 | https://mediplexsjh.co.kr/ | 240-8000 |
| 인천 백병원 | 동구 샛골로 214 | www.ibhhome.com | 1800-7070 |
| 인천사랑병원 | 미추홀구 미추홀대로 726 | www.saranghospital.com | 457-2000 |
| 인천 적십자병원 | 연수구 원인재로 263 | www.rch.or.kr/incheon | 899-4000 |
| 인하대병원 | 중구 인항로 27 | www.inha.com (영어,중국어,러시아어지원) | 1600-8114 |
| 한림병원 | 계양구 장제로 722 | www.hallym.net | 540-9114 |
| 현대유비스병원 | 미추홀구 독배로 503 | www.uvishospital.co.kr | 888-7575 |

⚙️ 인천 관내 외국인환자 유치 등록 의료기관

| 구분 | 의료기관명 | 주소 | 대표번호 |
|------|--------------------------|--|-----------|
| 중구 | 인하대학교의과대학 부속병원(인하대병원) | 인천광역시 중구 인항로 27(신흥동3가) | 890-2095 |
| | 유벨눈편한안과 | 인천광역시 중구 우현로 90 (인현동, 유타워, 유벨 눈편한안과) 4,5,6층 | 762-0088 |
| | 연세공향의원 | 인천광역시 중구 공향로424번길 66, B111, B112호(운서동, 에클라트) | 751-6119 |
| | 힐락암요양병원 | 인천광역시 중구 영종대로 106 (운서동) 힐락암요양병원 지하 1층(일부),5~6층,8~10층 | 746-8100 |
| 동구 | 인천백병원 | 인천광역시 동구 셋골로 214, 1층(송림동) | 1800-7070 |
| | 인천광역시의료원 | 인천광역시 동구 방축로 217(송림동) | 580-6000 |
| 미추홀구 | W(더블유)여성병원 | 인천광역시 미추홀구 인주대로 400(주안동) | 451-0000 |
| | (사)모퉁이복지재단 인천재활의원 | 인천광역시 미추홀구 인주대로 290(주안동) | 866-0101 |
| | 국제베드로요양병원 | 인천광역시 미추홀구 아암대로 53 (용현동, 세인트재활빌딩) 국제베드로요양병원 3층 | 888-2300 |
| | 새건병원 | 인천광역시 미추홀구 경인로 430(주안동) | 427-2800 |
| | 서울여성병원 | 인천광역시 미추홀구 경원대로 771 (주안동, 경원대로766 서울빌딩2~6층) | 456-3619 |
| | 현대유비스병원 | 인천광역시 미추홀구 독배로 503 (송의동, 현대유비스병원) . | 888-7575 |
| | 일미치과의원 | 인천광역시 미추홀구 경인로 428 (주안동, 삼성생명빌딩) 8층 | 441-3379 |
| 연수구 | 서울시카고치과병원 | 인천광역시 연수구 컨벤시아대로 81, 7층 701호, 704호(송도동, 드림시티) | 777-1122 |
| | 비엘에스의원 | 인천광역시 연수구 컨벤시아대로 81, 704호(송도동, 드림시티) | 422-1755 |
| | 22세기서울치과병원 | 인천광역시 연수구 컨벤시아대로 69(송도동, 동춘동991-50) 송도밀레니엄 415호-419호) | 858-2080 |
| | 삼성드림이비인후과의원 | 인천광역시 연수구 컨벤시아대로 165, 6층(송도동, 포스코타워-송도) | 224-0365 |
| | 연수김안과의원 | 인천광역시 연수구 컨벤시아대로 165, 3층, 5층(송도동, 동북아무역센터) | 817-3487 |
| | 송도퍼스트치과의원 | 인천광역시 연수구 컨벤시아대로 165, 3층(송도동, NEATE타워) | 831-2812 |
| | JK위드미의원 | 인천광역시 연수구 컨벤시아대로 165 (송도동, 포스코타워-송도) 6층 JK위드미의원 | 715-7991 |

| 구분 | 의료기관명 | 주소 | 대표번호 |
|-----|---------------------------|--|----------|
| 연수구 | 의료법인 마크로젠의료재단 진헬스의원 | 인천광역시 연수구 인천타워대로132번길 34 (송도동) 6,7,8층 | 831-3200 |
| | 송도웰니스의원 | 인천광역시 연수구 아트센터대로168번길 100 (송도동, 한라 웨스턴파크 송도) 한라웨스턴파크 E동 2층 | 832-2040 |
| | 송도요셉치과의원 | 인천광역시 연수구 아트센터대로 87 (송도동, 커널워크D4 WINTER) 402동 219,220호 | 282-8119 |
| | 클린연세치주과치과의원 | 인천광역시 연수구 신송로 168 (송도동, 이든프라자) 403호 | 212-9700 |
| | 클렌피부과의원 | 인천광역시 연수구 신송로 153, 8층 804, 805, 806호(송도동, 더 마란초타워) | 715-4100 |
| | 오네스타 의원 | 인천광역시 연수구 송도국제대로 157, 4층 406호, 407호, 405호 일부(송도동) | 724-8200 |
| | 지안의원 | 인천광역시 연수구 센트럴로 263, 6층~7층 (송도동, 송도국제업무단지 씨8-2블럭 IBS빌딩) | 830-2714 |
| | 송도비앤미의원 | 인천광역시 연수구 센트럴로 160, 판매시설동 237~242호(송도동, 송도센트럴파크푸르지오) | 834-5011 |
| | 나사렛국제병원 | 인천광역시 연수구 먼우금로 98(동춘동) | 899-9738 |
| | 송도연세정형외과의원 | 인천광역시 연수구 해돋이로 167 (송도동, 힐링플라자) 2층,3층 송도연세정형외과의원 | 832-5488 |
| | 노블성형외과의원 | 인천광역시 연수구 해돋이로 160-4 (송도동) 4층 노블성형외과의원 | 508-7007 |
| | 송도외과의원 | 인천광역시 연수구 컨벤시아대로 165 (송도동, 포스코타워-송도) 4층 | 833-0003 |
| | 육산부인과의원 | 인천광역시 연수구 인천광역시타워대로132번길 34 (송도동) 라이크홈메디컬센터 5층 | 858-3773 |
| | 강남365치과의원 | 인천광역시 연수구 송도국제대로 157 (송도동, 오네스타) 5층 | 817-3650 |
| 남동구 | 더한스메디의원 | 인천광역시 남동구 호구포로 870, 2층~4층(구월동) | 465-2004 |
| | 트루맨남성의원 인천점 | 인천광역시 남동구 인하로507번길 4, 802(구월동, 벽성빌딩) | 424-7585 |
| | 화이트드림치과 인천점 | 인천광역시 남동구 인하로489번길 4 (구월동, 맨하탄빌딩) 8층 | 219-2879 |
| | 닥터에버스의원 | 인천광역시 남동구 인하로507번길 24, 4층 (구 3층, 구월동) | 425-2010 |
| | 밴스의원 | 인천광역시 남동구 인하로 497-15 (구월동, 대건빌딩) 6층 | 429-7522 |

| 구분 | 의료기관명 | 주소 | 대표번호 |
|-----|-------------------|---|-----------|
| 남동구 | 리엔장의원 | 인천광역시 남동구 인하로489번길 4, 7층 (구월동, 맨하탄빌딩) | 432-3625 |
| | 전병원 | 인천광역시 남동구 인주대로 845 (만수동) 전병원 | 464-6181 |
| | 엘리트성형외과의원 | 인천광역시 남동구 인주대로 593 (구월동) 엔타스빌딩 7층 | 424-1221 |
| | 대찬병원 | 인천광역시 남동구 인주대로 590, 2층~9층(구월동, 영창빌딩) | 438-2105 |
| | 브래덤병원 | 인천광역시 남동구 예술로192번길 36(구월동) | 456-7982 |
| | 인천자생한방병원 | 인천광역시 남동구 예술로 126, 501,502호(구월동, 4층 전체) | 1577-0007 |
| | 국제바로병원 | 인천광역시 남동구 석정로 518 (간석동) 국제바로병원 | 722-8585 |
| | 정한의원 | 인천광역시 남동구 담방로21번길 55, 209~211호(만수동, 뉴서울아파트상가) | 467-8275 |
| | 인천힘찬종합병원 | 인천광역시 남동구 논현로 72 (논현동, 힘찬종합병원) 인천광역시 남동구 논현로 72 | 1899-2220 |
| | 모두병원 | 인천광역시 남동구 논고개로 88 (논현동) | 1588-0255 |
| | 골드만비뇨기과의원 | 인천광역시 남동구 구월동 1456 15층 골드만비뇨기과의원 | 221-1911 |
| | 푸른세상안과의원 | 인천광역시 남동구 인하로 497-5 (구월동, 푸른세상안과) 5층~7층 푸른세상안과 | 431-9999 |
| | 타미성형외과의원 | 인천광역시 남동구 인하로 497-5 (구월동, 푸른세상안과) 11층 | 1644-3246 |
| | 오라클피부과의원 | 인천광역시 남동구 예술로 126 (구월동) 링크126, 6층 602, 603호 | 434-5311 |
| | 임팩트비뇨기과의원 | 인천광역시 남동구 성말로13번길 15 (구월동, 메인프라자) 401호 임팩트비뇨기과의원 | 446-8002 |
| | 서울센트리얼치과병원 | 인천광역시 남동구 서창남순환로 222 (서창동, 센타프라자) 304-305 | 469-2879 |
| | 의료법인 길의료재단 길병원 | 인천광역시 남동구 남동대로774번길 21(구월동, 가천의과대학교길병원) 가천대길병원 | 460-3855 |
| 부평구 | 나누리병원 | 인천광역시 부평구 장제로 156(부평동) | 1688-9797 |
| | 맑은샘한의원 | 인천광역시 부평구 안남로222번길 27 (산곡동, 경남아파트) 경남종합상가 4층 409호 410호 | 517-1233 |
| | 내추럴치과 | 인천광역시 부평구 부평대로 75 (부평동, 한화생명지하 1층) | 523-2080 |
| | 부평포사르치과의원 | 인천광역시 부평구 부평대로 70, 4층 현대증권빌딩(부평동) | 362-2986 |

| 구분 | 의료기관명 | 주소 | 대표번호 |
|-----|------------------------|--|-----------|
| 부평구 | 라이브치과병원 | 인천광역시 부평구 부평대로 52, 2, 3층, 라이브치과병원(부평동, 라이브빌딩) | 504-2279 |
| | 한길안과병원 | 인천광역시 부평구 부평대로 35(부평동) | 717-5078 |
| | 부평세림병원 | 인천광역시 부평구 부평대로 175 (청천동, 302-32) | 509-5459 |
| | 가톨릭대학교 인천성모병원 | 인천광역시 부평구 동수로 56 (부평동, 외2필지) | 280-6441 |
| | 서울티플란트치과의원 | 인천광역시 부평구 광장로4번길 11 (부평동, 중보빌딩) 6층 | 516-2875 |
| | 엠공일(M01)의원 | 인천광역시 부평구 경원대로 1395 (부평동, 부평일번가) 4층 엠공일의원 | 1588-2213 |
| | 부평성모안과의원 | 인천광역시 부평구 경원대로 1373, 4층(부평동) | 528-7288 |
| | 부평힘찬병원 | 인천광역시 부평구 장제로 78 (부평동, 부평힘찬병원) 부평힘찬병원 | 1899-2552 |
| | 메이드유의원 (부평점) | 인천광역시 부평구 경원대로 1412 (부평동) 8층 메이드유의원 | 715-6053 |
| | 다인이비인후과병원 | 인천광역시 부평구 경원대로 1242 (산곡동, 우암빌딩) 다인이비인후과병원 | 515-2325 |
| 계양구 | 한림병원 | 인천광역시 계양구 장제로 722(작전동) | 540-9114 |
| | 인천세종병원 | 인천광역시 계양구 계양문화로 20(작전동) | 240-8000 |
| | 인천하이병원 | 인천광역시 계양구 경명대로 1107, 1층(계산동) | 1666-1675 |
| | 인천마디병원 | 인천광역시 계양구 계대로 204, 지하층(계산동, 지하1층, 지상 2~6층) | 1644-8344 |
| 서구 | 검단탐병원 | 인천광역시 서구청마로 19번길 5(당하동, 외 2) | 590-0114 |
| | 의료법인 정강의료재단 검단 예쁨의원 | 인천광역시 서구완정로 147 (왕길동, 유영빌딩) 11층 | 513-2252 |
| | 가톨릭관동대학교 국제성모병원 | 인천광역시 서구심곡로 100번길 25(심곡동) | 290-2654 |
| | 참편안365의원 | 인천광역시 서구청라커널로260번길 11 (청라동, 진성프라자) 3층 청라 참편안 365의원 | 562-1175 |
| | 클린업피부과의원 | 인천광역시 서구중봉대로 610 (청라동) 4층 | 569-7590 |
| | 휴먼피부과의원 청라점 | 인천광역시 서구중봉대로 594 (청라동, 청라비전프라자) 4층 휴먼피부과 | 283-3335 |
| | 의료법인루가의료재단 나은병원 | 인천광역시 서구원적로 23 (가좌동, 나은병원) 7층 | 1661-0099 |
| | 365스마일한의원 | 인천광역시 서구가경주로 46 (가정동) 2층 | 575-4600 |

❗ 외국인 근로자 등 의료지원

- **지원대상** : 외국인근로자 및 그 자녀(18세 미만), 국적취득 전 여성 결혼이민자 및 그 자녀, 난민 및 그 자녀, 노숙인(내국인)
- **지원 내용** : 입원 및 수술비(당일 외래 수술 포함)

❗ 외국인근로자 등 의료지원사업 시행 의료기관(11개 기관)

인천광역시의료원, 인천적십자병원, 나사렛국제병원, 부평세림병원, 한림병원, 검단탑병원, 나은병원, 성민병원, 현대유비스병원, 메디플렉스 세종병원, 근로복지공단 인천병원

5 보건소

지역의 공중보건 향상을 위해 세워진 공적 의료기관으로 저렴한 가격에 진료받을 수 있다. 지역별 보건소마다 다양한 서비스를 지원하고 있다.

| 보건소명 | 주소 | 연락처 |
|---------|----------------|--------------|
| 중구보건소 | 중구 참외전로72번길 21 | 032-760-6010 |
| 동구보건소 | 동구 석수로 90 | 032-770-5700 |
| 미추홀구보건소 | 미추홀구 주안서로 25 | 032-880-5310 |
| 연수구보건소 | 연수구 함박외로 13 | 032-749-8000 |
| 남동구보건소 | 남동구 소래로 633 | 032-453-5070 |
| 부평구보건소 | 부평구 부흥로 291 | 032-509-8200 |
| 계양구보건소 | 계양구 계산새로 88 | 032-430-7801 |
| 서구보건소 | 서구 탁옥로 39 | 032-560-5000 |
| 강화군보건소 | 강화읍 충렬사로 26-1 | 032-930-4061 |
| 옹진군보건소 | 미추홀구 매소홀로 120 | 032-899-3128 |

6 한의원

한방 의료를 전문적으로 시행하는 의료기관이다.

한국의 전통 의학에 기반하여 침·한약·뜸·기를 주요 치료 수단으로 이용한다.

7 약국

의사의 처방에 의하여 약사가 약을 조제하거나 파는 곳이다. 소화제, 영양제, 비타민, 건강 음료, 종합 감기약 등의 일반 의약품을 구입할 수 있다. 야간 및 휴일에도 영업을 하는 약국은 대학 약사회가 제공하는 '휴일지킴이약국 홈페이지(www.pharm114.or.kr)에서 조회 할 수 있다.

8 사회보장제도

생활이 어려운 사람들과 상대적 약자인 여성, 장애인, 아동 및 청소년을 위한 다양한 복지서비스를 제공하고 있다. 거주 외국인들도 법적인 허용 범위에서 혜택을 받고 있다.

1 국민기초생활보장제도

소득이 낮거나 생계가 어려울 경우 혹은 갑작스러운 사고나 질병 등으로 경제적인 어려움을 겪는 사람들에게 최저 생활을 보장해 주는 제도이다.

• **보건복지부 홈페이지:** www.mohw.go.kr(영어지원) ☎ 129

⚙ 적용기준

국민의 소득을 순위로 매겼을 때 '중위소득'을 기준으로 한다.

중위소득을 토대로 한 급여별 선정기준에 따라 대상자를 선정 후 맞춤형 개별급여를 지원한다. 선정기준에 따라 지원범위가 다르다.

⚙ 외국인 적용 대상

「출입국관리법」 제 31조에 따라 외국인 등록을 한 자로서 다음에 해당하여야 한다.

- 대한민국 국민과 혼인 중인 자로서 본인 또는 대한민국 국적의 배우자가 임신 중인 사람
- 대한민국 국민과 혼인 중인 자로서 대한민국 국적의 미성년 자녀(계부(모) 관계 및 양친자 관계를 포함)를 양육하고 있는 사람
- 배우자의 대한민국 국적인 직계존속과 생계나 주거를 같이하는 사람
- 대한민국 국민인 배우자와 이혼하거나 그 배우자가 사망한 사람으로서 대한민국 국적의 미성년 자녀를 양육하고 있는 사람 또는 사망한 배우자의 태아를 임신하고 있는 사람
- 「난민법」 제2조제2호에 따라 법무부장관이 난민으로 인정한 사람으로 국내에 체류 중인 외국인(「난민법」 제32조(기초생활보장)에 따름)

※ 이 경우, 외국인등록증 및 난민인정증명서를 제출해야 함

⚙️ 신청 절차 및 방법

급여신청(행정복지센터) → 조사(소득재산 및 신고내용확인) → 급여결정(조사결과에 의해 급여 실시여부와 내용 결정) → 급여실시(결정된 급여 지급, 현금 또는 현물)

② 국민연금

꾸준히 보험료를 납부한 가입자가 소득 활동을 할 수 없게 될 때 연금을 지급받는 사회보장제도이다.

• 국민연금공단 홈페이지 : www.nps.or.kr(영어, 중국어, 인도네시아어, 태국어, 몽골어 지원)

☎ 1355

| 적용기준 |

- 가입자의 기준소득액의 9%

| 외국인적용대상 |

- 국민연금 적용사업장에 종사하는 18세 이상 60세 미만의 외국인인 사용자 또는 근로자
- 국내에 거주하는 18세 이상 60세 미만의 외국인으로 사업장가입자가 아닌 자

| 가입제외 대상 |

- 연수생(연수취업은 가입대상), 유학생, 외교관 등 법령에 의해 의무가입 제외 대상자
- 해당 외국인 본국의 국민연금법에 의거하여 적용되지 않는 경우
- 한국과 사회보장협정을 맺은 국가의 외국인 근로자가 본국의 가입증명서를 제출할 경우

※ 가입대상에 대한 자세한 내용은『국민연금공단 홈페이지(www.nps.or.kr)

- 『연금정보 - 알기 쉬운 국민연금 - 가입 및 신고 - 외국인가입자』에서 확인 가능하다.

⚙️ 국민연금 가입 제외국 (22개국)[2019년 기준]

베트남, 미얀마, 방글라데시, 네팔, 사우디아라비아, 싱가포르, 이란, 파키스탄, 캄보디아, 남아공, 동티모르, 몰디브, 벨로루시, 아르메니아, 에티오피아, 이집트, 통가, 피지, 그루지야, 스와질란드, 나이지리아, 말레이시아

| 신청절차 및 방법 |

- **국민연금에 가입된 사업장의 경우** : 사업장에서 신청
- **외국인 지역가입자의 경우** : 국민연금공단에서 직접 신고

| 연금지급 |

- 외국인도 연금을 받을 수 있는 조건을 갖추면 '노령연금', '유족연금', '장애연금'을 받을 수 있다.
- 외국인 근로자가 귀국할 경우 국민연금을 환급받을 수 있으나(반환일시금), 일부국가 및 체류 자격에 해당할 경우에는 환급 불가능하다.
- ※ 반환일시금(귀국 시 국민연금 중 환급받는 금액)의 지급 대상국에 대한 조치는 『국민연금 홈페이지(www.nps.or.kr) - 연금정보 - 알기 쉬운 국민연금 - 연금종류 및 청구 - 외국인에 대한 연금급여』에서 확인할 수 있다.

3 긴급복지지원

갑작스러운 위기상황으로 생계유지가 곤란한 저소득층에게 생계 의료 주거지원 등의 서비스를 지원하여 위기상황에서 벗어날 수 있도록 돕는 제도이다.

- **보건복지부 홈페이지** : www.mohw.go.kr(영어지원) ☎ 129

| 외국인적용대상 |

국내에 체류하고 있는 외국인 중 다음 사항에 해당되어야 한다.

- ※ 만약 지원받을 상황이 아니거나 자격조건을 갖추지 못한 것으로 결정되면 지원받은 금액을 반환하여야 한다.
- 대한민국 국민과 혼인 중인 사람
- 대한민국 국민인 배우자와 이혼하거나 그 배우자가 사망한 사람으로서 대한민국 국적을 가진 직계존비속(부모, 자녀)을 돌보고 있는 사람
- 『난민법』제2조 제2호에 따른 난민으로 인정된 사람
- 본인의 귀책사유 없이 화재, 범죄, 천재지변으로 피해를 입은 사람
- 그밖에 보건복지부장관이 긴급한 지원이 필요하다고 인정하는 사람
- 본인의 귀책사유 없이 재난 등으로 피해를 입은 사람
- 『난민법』제2조 제3호에 따른 인도적 체류자
- 법무부장관이 대한민국에 특별한 기여를 했거나 공익의 증진에 이바지 했다고 인정하는 사람

| 신청절차 및 방법 |

※ 기타 자세한 사항은 『보건복지부 홈페이지(www.mohw.go.kr)-정책-복지-기초생활보장-긴급 복지지원』에서 확인 가능하다.

⚙️ 지원요청 및 신고

- 군·구청, 읍면동 행정복지센터
- 보건복지상담센터(☎129)

⚙️ 현장확인 후 선 지원

- 시군구청장 (긴급지원 담당공무원)

⚙️ 사후조사

- 소득, 재산조사

⚙️ 적정성 심사

- 긴급지원, 심의위원회(민/관 합동) 부적정 판정 시 지원중단/비용반환

⚙️ 사후연계

- 맞춤형 기초생활보장제도 및 인천형 복지제도(기초생활보장, 긴급복지) 연계

9 취업과 근로(근로기준법, 사회보험 등)

1 외국인 취업 관련

- 고용노동부 홈페이지 : www.moel.go.kr (영어 제공) ☎ 1350

1 취업

외국인은 발급받은 비자 유형에 따라 취업할 수 있다.

‘국민의 배우자 비자’를 받고 입국한 결혼이민자는 법적으로 취업을 할 수 있는 자격이 허용된다.

※ 취업할 수 있는 체류자격

단기취업(C-4), 전문기술(E-1~7), 비전문취업(E-9), 선원취업(E-10), 관광취업(H-1), 방문취업(H-2), 거주(F-2), 재외동포(F-4), 결혼이민(F-6) 등 기타 궁금한 점은 ☎1345 또는 하이코리아(www.hikorea.go.kr)에서 확인이 가능하다.

2 외국인근로자 고용허가제도

고용허가제도는 내국인을 구하지 못한 중소기업이 정부로부터 고용허가서를 발급받아 ‘비전문외국인력’을 고용할 수 있도록 한 제도이다. 외국인근로자를 고용하고자 하는 사업장은 ‘외국인근로자 고용허용업종’ 및 ‘고용이 가능한 사업 또는 사업장’에 해당되어야 한다. 또한 ‘14일 이상 내국인 구인 노력’ 등 일정한 요건을 갖춘 후 고용허용 인원 범위 내에서 비전문취업(E-9) 및 방문취업(H-2) 체류자격의 외국인근로자를 고용할 수 있다.

* 외국인근로자 고용허용 업종 및 업종별 고용허용 인원(신규고용 한도) 안내는 ‘고용노동부 관련 홈페이지’, 『외국인고용관리시스템(www.eps.go.kr) → 고용허가제정보』에서 가능하다.

⚙️ 외국인 고용 관리시스템 지원언어(고용허가제 송출국가 16개국에 해당)

필리핀어, 몽골어, 스리랑카어, 베트남어, 태국어, 인도네시아어, 우즈베키스탄어, 파키스탄어, 캄보디아어, 중국어, 방글라데시어, 네팔어, 키르기스스탄어, 미얀마어, 동티모르어, 라오스어

3 일반 외국인 취업절차

⚙️ 한국어능력시험(TOPIK)

- 외국인 구직자 명부 작성 및 송부(한국 산업인력공단)
- 표준근로계약 체결
- 사전 취업교육
- 입국 및 취업교육 실시
- 외국인근로자 사업장 배치

※ 사업장 변동 외국인근로자는 최초의 근로개시를 한 사업장에서 계속 근무하는 것이 원칙이다. 다만, 사업장의 휴폐업, 임금체불 등으로 인해 정상적인 근로관계 지속이 어렵다고 인정되는 경우에 한해 외국인 근로자의 기본적인 인권 보장을 위해 예외적으로 사업장 이동을 최대 3회까지 허용한다.

⚙️ 사업장 이동(변경)사유

- ① 사용자가 정당한 사유로 근로계약을 해지하거나 근로계약 갱신을 거절한 경우
- ② 휴·폐업 등 외국인근로자의 책임이 아닌 사유로 그 사업장에서 근로를 계속할 수 없게 된 경우
- ③ 폭행 등 인권침해, 임금체불, 근로조건 저하 등으로 외국인고용허가의 취소 또는 고용제한 조치가 행해진 경우
- ④ 상해 등으로 해당 사업장에서 계속 일하기는 어렵지만 다른 사업장에서 일하는 것이 가능한 경우
- ⑤ 외국인근로자의 사업 또는 사업장 변경을 방해한 자는 1년 이하의 징역이나 금고 또는 1천만원 이하 벌금 부과

외국인근로자는 사업주와의 고용관계가 종료되면 고용센터에 사업장 변경신청서 제출 후 알선을 받아 구직활동을 해야 한다. 사업장 변경신청 유효기간은 퇴사 후 1개월이며, 구직 유효기간은 3개월이다. 3개월 이내에 사업장을 구하지 못하면 출국해야 하므로 해당 기간 내에 적극적으로 구직활동 해야 한다.

※ 고용센터 이외의 자는 외국인근로자의 선발·알선 그 밖의 채용에 개입해서는 안 되며, 위반 시 1년 이하의 징역이나 금고 또는 1천만원 이하의 벌금에 처할 수 있다.(외국인고용법 제29조)

④ 외국인근로자 전용보험

• **외국인고용관리시스템(www.eps.go.kr)** : ☎1350

⚙️ 외국인근로자 전용보험이란?

외국인근로자 또는 이들을 고용한 사용자가 외국인고용법에 따라 의무적으로 가입하여야 하는 총 4가지 보험(출국만기보험, 보증보험, 귀국비용보험, 상해보험)을 말한다.

⚙️ 가입대상

출국만기보험 및 보증보험은 가입 대상이 사용자이며, 귀국비용보험 및 상해보험은 외국인 근로자가 가입한다. 출국만기보험 및 보증보험은 사용자가 고용허가를 받기 위한 필수 조건이므로 사전에 고용센터를 통해 대상에 해당되는지를 확인해야 한다.

※ 해당상품에 대한 직접 가입은 '서울보증보험'등 일반 금융기관을 통해 문의해야 한다.

| 구 분 | 가입대상 | 내용 | 보험금 납부방법 |
|----------|--------|-----------------------------------|--------------------------------|
| 출국만기보험 | 사용자 | 출국 등에 따른 퇴직금 지급을 위해 가입하는 보험(매월납입) | 월 통상임금의 8.3% |
| 임금체불보증보험 | | 사업주의 외국인근로자에 대한 임금체불에 대비하기 위한보험 | 일시금, 근로자 1인당 연 16,000원 |
| 귀국비용보험 | 외국인근로자 | 외국인근로자의 귀국 시 필요한 비용에 충당하기 위한 보험 | 국가별 40~60만원 |
| 상해보험 | | 외국인근로자의 업무상 재해 외의 질병·사망 등에 대비한 보험 | 성별, 연령별 차등적용 (30세 기준 연 9,100원) |

2 근로기준법

근로자의 기본적인 생활보장을 통해 국민경제가 균형 있게 발전하도록 근로기준을 법률로 제정한 것이다. 모든 근로자(외국인근로자 포함)는 이 근로기준법에 의해 보호를 받을 수 있다.

⚙️ 근로계약

사용자와 근로자 사이의 계약 체결을 말한다. 계약 체결 시에 임금·직종 등의 중요한 사항에 대해 합의하는 것으로 근로계약에 관한 내용을 문서로 남기는 것이 중요하다.

※ 근로기준법에 의한 보호 (※ 출처 : 근로기준법 및 근로자퇴직급여보장법)

- 상시 5인 이상의 근로자를 사용하는 모든 사업 또는 사업장에 적용된다.
- 상시 4인 이하의 근로자를 사용하는 사업 또는 사업장은 근로기준법의 일부 규정만 적용된다.
- 임금은 '통화'로 직접(계좌이체도 가능) 전액을 매월 1회 이상 일정한 기일을 정하여 정기적으로 지불된다.
- 근로자가 1년 이상 계속 근로한 경우에는 퇴직금을 받을 수 있다.
- 연장근로, 야간근로, 휴일근로를 한 경우에는 추가 임금을 받을 수 있다.
- 임금 및 퇴직금을 받지 못하였을 때 사업주 또는 관리자로부터 폭행을 당했을 때, 장시간 근로 및 본인의 의사와 무관한 강제 근로를 당하였을 때 등 근로기준법 위반 시 사업장 관할 지방노동관서와 근로감독관에 진정할 수 있다.

⚙️ 최저임금

근로자들의 권익보호와 기본적인 생계유지를 위해 법률로 정해놓은 임금의 하한선을 뜻한다.
2022년 기준 최저임금액은 9,160원(1시간당)으로 책정되어 있다.

⚙️ 근로시간(5인 이상이 근무하는 사업장 적용)

- 1주간의 근로시간은 휴식 시간을 제외하고 40시간을 초과할 수 없다.
- 일의 근로시간은 휴식시간을 제외하고 8시간을 초과할 수 없다.
 - ※ 4시간 근로할 경우 30분의 휴식시간이 있어야 하며, 8시간 근로에는 1시간 이상의 휴식 시간이 보장되어야 한다.
- 사업주는 근로시간 이외에 별도로 휴식시간을 부여해야 한다.
- 사업주와 근로자의 합의에 따라 1주일에 최대 12시간 연장 근무를 실시할 수 있으며, 그럴 경우 임금의 50% 이상을 가산 지급해야 한다.
 - ※ 5인 미만이 근무하는 사업장은 연장근무 시간제한이 없으며 그에 따른 할증 임금도 없다.

⚙️ 임금체불

임금체불이란 사업주가 임금 지급일에 임금을 지급하지 않는 것을 말하며, 이러한 상황이 발생할 경우 사업장 관할 지방노동관서의 근로감독관에게 알리고 시정조치를 요구할 수 있다. 진정 사건이 지방 노동 관서에 접수되면 대개 10~14 일 후 근로자와 사업주를 상대로 사실조사를 진행한다. 조사과정에서 근로자는 자신의 주장을 입증할 수 있는 각종 자료를 준비하여 조사에 응하는 것이 좋다.

3 사회보험

사회보험은 국민의 사회적 위험을 보험 방식에 의해 보장하는 제도이다. 대표적인 예로는 업무상의 재해에 대한 '산업재해보상보험(의무가입)', 질병과 부상에 대한 '건강보험(의무가입)', 실업에 대한 '고용보험(의무가입)', 폐질·사망·노령 등에 대한 '국민연금(상호주의)'이 있다. 이러한 4가지 종류의 보험을 '4대 사회보험'이라고 한다. 외국인근로자도 사회보험 가입을 통해 각종 혜택을 얻을 수 있다.

- ※ 보험료는 사업장에서 임금 지급 시 일괄적으로 공제한다.
- ※ 가입 관련 문의는 관련기관 홈페이지 및 콜센터를 통해 할 수 있다.

⚙️ 국민건강보험 ☎1577-1000

- 국민건강보험 홈페이지 : www.nhis.or.kr (일본어, 중국어, 베트남어 지원)

⚙️ 산업재해보상보험 ☎1588-0075

- 근로복지공단 홈페이지 : www.kcomwel.or.kr (영어지원)

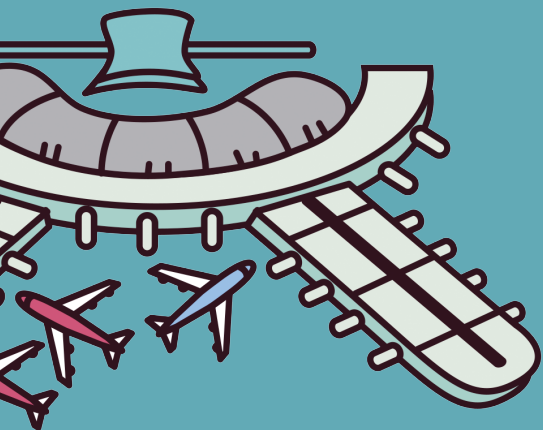
⚙️ 고용보험 ☎1588-0075

- 근로복지공단 홈페이지 : www.kcomwel.or.kr

⚙️ 국민연금 ☎1355

- 국민연금 홈페이지 : www.nps.or.kr (영어, 중국어, 인도네시아어, 태국어, 몽골어 지원)

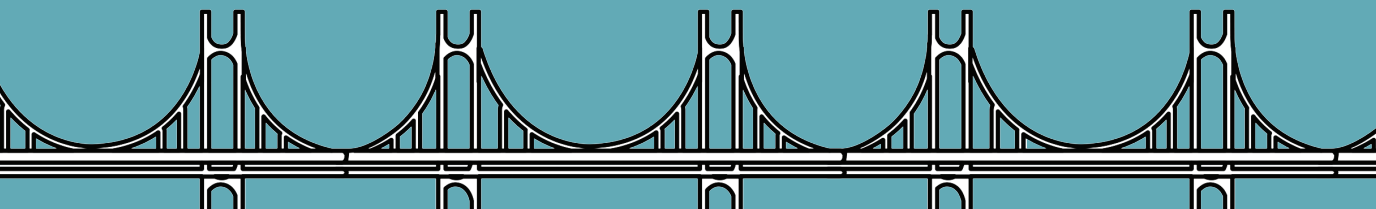




V

유관기관 안내류

외국인주민을 위한 인천생활가이드북 • Be the Incheoner



○ 유관기관 안내





 인천관내 시·군·구청

| 기관명 | 주 소 | 홈페이지 | 전화번호 |
|--------|---------------------|---|--------------|
| 인천광역시청 | 남동구 정각로 29(구월동) | www.incheon.go.kr (영어, 일본어, 중국어 지원) | 032-120 |
| 중구청 | 중구 신포로27번길 80(관동1가) | www.icjg.go.kr (영어, 일본어, 중국어 지원) | 032-760-6010 |
| 동구청 | 동구 금곡로 67(송림동) | www.icdonggu.go.kr (영어, 일본어, 중국어 지원) | 032-770-6114 |
| 미추홀구청 | 미추홀구 독정리로 95(송의동) | www.michu.incheon.kr (영어, 일본어, 중국어 지원) | 032-887-1011 |
| 연수구청 | 원인재로 115(동춘동) | www.yeonsu.go.kr (영어, 일본어, 중국어 지원) | 032-749-7114 |
| 남동구청 | 남동구 소래로 633(만수동) | www.namdong.go.kr (영어, 일본어, 중국어 지원) | 032-466-3811 |
| 부평구청 | 부평구 부평대로 168(부평동) | www.icbp.go.kr (영어, 일본어, 중국어 지원) | 032-504-2114 |
| 계양구청 | 계양구 계산 새로 88(계산동) | www.gyeyang.go.kr (영어, 일본어, 중국어 지원) | 032-551-5701 |
| 서구청 | 서구 서곶로 307(심곡동) | www.seo.incheon.kr (영어, 일본어, 중국어 지원) | 032-562-5301 |
| 강화군청 | 강화군 강화읍 강화대로 394 | www.ganghwa.go.kr (영어, 일본어, 중국어 지원) | 032-930-3114 |
| 옹진군청 | 미추홀구 매소홀로 120(옹현동) | www.ongjin.go.kr (영어, 일본어, 중국어 지원) | 032-899-2114 |

 인천 관내 시 교육청 및 각 지역 교육지원청

| 기관명 | 주 소 | 홈페이지 | 전화번호 |
|----------|-----------------------------|------------------------------------|----------------|
| 인천광역시교육청 | 남동구 정각로9(구월동) | www.ice.go.kr (영어, 일본어, 중국어 지원) | 032-423-3303 |
| 남부교육지원청 | 중구 차이나타운로51번길 45 (송학동1가) | nambu.ice.go.kr | 032-762-7361 |
| 동부교육지원청 | 남동구 인주대로 923(만수동) | dongbu.ice.go.kr | 032-460-6000 |
| 북부교육지원청 | 부평구 부평문화로53번길 35 (부평동) | bukbu.ice.go.kr | 032-524-9631~2 |
| 서부교육지원청 | 서구 경명대로 713(공촌동) | seobu.ice.go.kr | 032-560-6600 |
| 강화교육지원청 | 강화군 불은면 중앙로 607 (삼성리) | ganghwa.ice.go.kr | 032-930-7777 |

 그 외 주요 행정기관

| 기관명 | 주 소 | 홈페이지 | 전화번호 |
|-------------------|-----------------------|-----------------------------|--------------|
| 인천출입국 · 외국인청 | 중구 서해대로 393 (항동7가) | www.immigration.go.kr | 032-890-6407 |
| 인천고용복지 플러스센터 | 남동구 문화로 1313 (구월동) | www.work.go.kr/incheon | 032-460-4701 |
| 인천북부고용복지 플러스센터 | 계양구 장제로 804 (계산동) | www.work.go.kr/incheonbukbu | 032-540-5641 |

 기타 유관기관

| 기관명 | 주 소 | 홈페이지 | 전화번호 | 분야 |
|-------------------|-------------------------|------------------------------------|-----------|------|
| 한국전력공사 인천지역본부 | 부평구 주부토로 246 (갈산동) | home.kepco.co.kr | 032-123 | 전기 |
| 인천광역시 상 수도사업본부 | 미추홀구 석정로 225 (도화동) | www.incheon.go.kr/water | 032-120 | 수도 |
| 인천도시가스 | 서구 백범로934번길 23 (가좌동) | www.icgas.co.kr/2016/ start.asp | 1600-0002 | 도시가스 |

| 기관명 | 주 소 | 홈페이지 | 전화번호 | 분야 |
|-------------|--------------------------|---------------------------------------|-----------|---------|
| 인천운전면허 시험장 | 남동구 아암대로 1247 (고잔동) | dl.koroad.or.kr/PAGE_license/ | 1577-1120 | 운전면허 |
| 인천교통공사 | 남동구 경인로 674 (간석동) | www.ictr.or.kr | 1899-4446 | 지하철 |
| 인천종합터미널 | 미추홀구 연남로 35 (관교동) | www.ictr.or.kr | 1666-7114 | 시외버스 |
| 한국철도공사 | 대전광역시 동구 중앙로 240(소제동) | info.korail.com | 1544-7788 | 기차예매 |
| 한국공항공사 | 서울시 강서구 하늘길 78(공항동) | www.airport.co.kr | 1661-2626 | 비행기 |
| 인천 국제공항공사 | 중구 공항로424번길 17 (운서동) | https://www.airport.kr/co/ko/index.do | 1577-2600 | |
| 인천항연안 여객터미널 | 중구 연안부도로 70 (항동7가) | www.ipfc.or.kr | 1599-5985 | 배(국내선) |
| 인천국제 여객터미널 | 인천 연수구 국제항만 대로 326번 길 57 | | | 배(국제선) |
| 국민건강 보험공단 | - | www.nhis.or.kr | 1577-1000 | 국민건강 보험 |
| 국민연금공단 | - | www.nps.or.kr | 1355 | 국민연금 |



가족센터

| 기관명 | 주소 | 전화번호 |
|------|-----------------------|----------------|
| 중구 | 중구 답동로 23(경동) | 032-763-9337 |
| 동구 | 동구 박문로 8(송림동) | 032-773-0297 |
| 미추홀구 | 미추홀구 소성로 189(학익동) | 032-875-2993 |
| 연수구 | 청능대로 109(연수동) | 032-851-2730 |
| 남동구 | 남동구 호구포로 203-31(논현동) | 032-467-3904 |
| 부평구 | 부평구 열우물로 103(십정동) | 032-511-1809 |
| 계양구 | 계양구 계양산로102번길 5(계산동) | 032-541-2860~1 |
| 서구 | 서구 경명대로693번길 6(공촌동) | 032-569-1560~2 |
| 강화군 | 강화군 강화읍 북문길 11-1(관청리) | 032-932-1005 |

기타 외국인지원기관

| 기관명 | 주 소 | 홈페이지 | 전화번호 |
|---------------------|---------------------------|-------------------|--------------|
| IFEZ글로벌센터 | 연수구 아트센터대로 175(송도동) | global.ifez.go.kr | 032-453-7350 |
| 인천 외국인노동자지원센터 | 남동구 호구포로 220 (논현동) | www.infc.or.kr | 032-431-5757 |
| 인천 외국인종합지원센터 | 남동구 예술로192번길 40, 8층 (구월동) | www.iscfr.or.kr | 1833-6333 |
| 미추홀구 부 외국인 근로자 지원센터 | 미추홀구 석정로 229 (도화동) | - | 032-880-7467 |

한국어교육 전문기관

| 기관명 | 주 소 | 전화번호 |
|------------------|--------------------|---------------|
| 인천대학교 한국어학당 | 연수구 갯벌로 169 (송도동) | 032-835-9553 |
| 인하대학교 언어교육원 | 미추홀구 인하로 100 (용현동) | 032-860-8273 |
| 연세대 글로벌캠퍼스 한국어학당 | 연수구 송도과학로 85 (송도동) | 032-749-3103 |
| 성산호대학원대학교 국제교류원 | 남동구 석정로 543 (간석동) | 070-4631-7773 |
| 경인여자대학교 | 계양구 계양산로 63 (계산동) | 032-540-0114 |

무료 온라인 한국어 학습기관

| 기관명 | 주 소 | 가능언어 |
|----------|---|------------------------------------|
| 누리-세종학당 | http://nuri.iksi.or.kr | 한, 영, 중, 일, 불, 태국, 베트남, 스페인, 인도네시아 |
| 고려사이버대학교 | http://korean.cuk.edu | 한, 영 |
| EBS 두리안 | http://www.ebs.co.kr/durian/kr/course | 한, 영, 중, 베트남 |

외국인학교

| 기관명 | 주 소 | 홈페이지 | 전화번호 |
|-----------------|-------------------------|---|--------------|
| 인천화교소 · 중산중고등학교 | 중구 차이나타운로55번길 19 (선린동) | - | 032-772-3615 |
| 채드윅 송도국제학교 | 연수구 아트센터대로97번길 45 (송도동) | www.chadwickinternational.org (영어지원) | 032-250-5000 |
| 청라 달튼 외국인학교 | 서구 첨단동로 344(청라동) | www.daltonschool.kr (영어지원) | 032-563-0523 |

다문화학교

| 기관명 | 주 소 | 홈페이지 | 전화번호 |
|----------|--------------------|--|--------------|
| 인천 한누리학교 | 남동구 논현고잔로 215(논현동) | hannuri.icesc.kr | 032-627-2250 |

보건소

| 보건소명 | 주 소 | 홈페이지 | 전화번호 |
|---------|----------------|--|--------------|
| 중구보건소 | 중구 참외전로72번길 21 | www.icjg.go.kr/health | 032-760-6010 |
| 동구보건소 | 동구 석수로 90 | www.icdonggu.go.kr/ open_content/clinic | 032-770-5700 |
| 미추홀구보건소 | 미추홀구 주안서로 25 | michu.incheon.kr/clinic/index.asp | 032-880-5310 |
| 연수구보건소 | 연수구 함박외로 13 | www.yeonsu.go.kr/clinic | 032-749-8000 |
| 남동구보건소 | 남동구 소래로 633 | www.namdong.go.kr/clinic | 032-464-4001 |
| 부평구보건소 | 부평구 부흥로 291 | www.icbp.go.kr/clinic | 032-509-8200 |
| 계양구보건소 | 계양구 계양문화로 63 | www.gyeyang.go.kr/ open_content/clinic | 032-430-7801 |
| 서구보건소 | 서구 탁옥로 39 | www.seo.incheon.kr/ open_content/clinic | 032-718-0400 |
| 강화군보건소 | 강화읍 총렬사로 26-1 | http://www.ganghwa.go.kr/ open_content/clinic/ | 032-930-4061 |
| 옹진군보건소 | 미추홀구 매소홀로 120 | www.ongjin.go.kr/open_content/ clinic | 032-899-3128 |

도서관

| 구분 | 기관명 | 주 소 | 전화번호 |
|-----------------------|--------|------------------------|--------------|
| 도서관 (인천광역시 교육청) | 중앙도서관 | 남동구 정각로 9 (구월동) | 032-421-1152 |
| | 화도진도서관 | 동구 화도진로 122 (화수동) | 032-760-4100 |
| | 계양도서관 | 계양구 계양산로134번길 18 (계산동) | 032-540-4400 |
| | 부평도서관 | 부평구 경원대로 1191 (십정동) | 032-510-7300 |
| | 북구도서관 | 부평구 신트리로 21 (부평동) | 032-363-5000 |
| | 연수도서관 | 연수구 함박외로152번길 96 (연수동) | 032-899-7500 |
| | 서구도서관 | 서구 건지로334번길 45 (가좌동) | 032-585-7100 |
| | 주안도서관 | 미추홀구 구월남로 27 (주안동) | 032-450-9100 |
| | 평생학습관 | 연수구 경원대로 73 (동춘동) | 032-899-1588 |

| 구분 | 기관명 | 주소 | 전화번호 |
|-------------|----------------|-------------------------------|----------------|
| 남동구립 도서관 | 간석3동 어린이도서관 | 남동구 용천로 186 (간석동) | 032-453-5926 |
| | 만수2동 어린이도서관 | 남동구 만수서로 46 (만수동) | 032-453-5742 |
| | 남동논현도서관 | 남동구 청능대로611번길 15 (논현동) | 032-453-6430 |
| | 서창도서관 | 남동구 독곡로16번길 15 (서창동) | 032-453-5950~7 |
| | 소래도서관 | 남동구 앵고개로 793 (논현동) | 032-453-5940 |
| 부평구립 도서관 | 갈산도서관 | 부평구 주부토로 254 (갈산동) | 032-362-0261 |
| | 부개도서관 | 부평구 부일로83번길 46 | 032-505-0062 |
| | 부개 어린이도서관 | 부평구 동수로 166 (부개동) | 032-505-1131 |
| | 부평 기적의도서관 | 부평구 길주남로 166 (부개동) | 032-505-0612 |
| | 삼산도서관 | 부평구 부평북로 445 (삼산동) | 032-330-7014 |
| | 청천도서관 | 부평구 원길로 23 (청천동) | 032-330-9171 |
| 강화군립 도서관 | 강화도서관 | 강화군 강화읍 북문길9번길 18 (관청리) | 032-932-8264 |
| | 지혜의숲도서관 | 강화군 선원면 대문고개로 131 | 032-934-8273~4 |
| | 내가도서관 | 강화군 내가면 강화서로 249 (고천리) | 032-934-1528 |
| 서구구립 도서관 | 검단도서관 | 서구 완정로92번길 18 (마전동) | 032-561-4117 |
| | 검암도서관 | 서구 검암로20번길 20 (검암동) | 032-565-1610 |
| | 신석도서관 | 서구 염곡로 299 (석남동) | 032-571-9457 |
| | 삼곡도서관 | 서구 심곡로 31 (심곡동) | 032-568-0133 |
| | 석남도서관 | 서구 서달로137번길 6-12 (석남동) | 032-575-260 |
| 계양구립 도서관 | 동양도서관 | 계양구 당미길 31 (동양동) | 032-541-1800 |
| | 서운도서관 | 계양구 아나지로457번길 16 (서운동) | 032-556-8597 |
| | 작전도서관 | 계양구 오조산로21번길 4 (작전동) | 032-555-9734 |
| | 임학도서관 | 계양구 임학동로 26-1 (임학동) | 032-551-9701 |
| | IT작은도서관 | 계양구 계양대로 159, 경인교대입구역 지하1층 | 032-541-1316 |
| | 효성도서관 | 계양구 봉오대로600번길 14 (효성동) | 032-547-3862 |

| 구분 | 기관명 | 주소 | 전화번호 |
|---------------|----------------|-------------------------|--------------|
| 연수구립공 공도서관 | 연수어린이도서관 | 연수구 먼우금로 164 (동춘동) | 032-749-8200 |
| | 연수청학도서관 | 연수구 솔샘로 146 (청학동) | 032-749-8270 |
| | 해돋이도서관 | 연수구 해돋이로 7 | 032-749-8200 |
| | 선학별빛도서관 | 연수구 넘말로 30 | 032-749-6710 |
| | 동춘나래도서관 | 연수구 봉재산로54번길 30 | 032-749-8240 |
| | 함박비류도서관 | 연수구 함박안로 217 | 032-749-6970 |
| | 송도국제 어린이도서관 | 연수구 컨벤시아대로 43 (송도동) | 032-749-8220 |
| 동구 구립도서관 | 송림도서관 | 동구 새천년로 72 (송림동) | 032-770-6776 |
| 미추홀구립 도서관 | 관교도서관 | 미추홀구 인하로 452 (관교동) | 032-421-8630 |
| | 독정골 어린이도서관 | 미추홀구 인주대로171번길 1(용현동) | 032-872-0043 |
| | 송의어린이도서관 | 미추홀구 참외전로 304(송의동) | 032-882-0182 |
| | 쑥골어린이도서관 | 미추홀구 염전로202번길 49 (도화동) | 032-872-8630 |
| | 이랑도서관 | 미추홀구 미추홀대로578번길 7 (주안동) | 032-427-2283 |
| | 제물포도서관 | 미추홀구 수봉로 22-1 (송의동) | 032-887-8836 |
| | 석바위 어린이도서관 | 미추홀구 경원대로864번길 59 (주안동) | 032-422-0651 |
| | 용비도서관 | 미추홀구 토금남로 82 (용현동) | 032-881-2416 |
| | 학나래도서관 | 미추홀구 한나루로 444 (학익동) | 032-728-6820 |
| | 소금꽃 어린이도서관 | 미추홀구 석정로462번길 7 (주안동) | 032-872-0731 |
| | 한우리 어린이도서관 | 미추홀구 주안서로53번길 22 (주안동) | 032-872-0814 |
| | 장사래 어린이도서관 | 미추홀구 경인로34번길 20 (송의동) | 032-886-5055 |
| 인천광역시 | 꿈벗도서관 | 중구 홍예문로 32 (송학동) | 032-764-6111 |
| | 수봉도서관 | 미추홀구 경인로 218 (도화동) | 032-870-9100 |
| | 영종도서관 | 중구 영종대로 85 (운서동) | 032-745-6000 |
| | 율목도서관 | 중구 답동로24번길 17 (율목동) | 032-770-3800 |

| 구분 | 기관명 | 주소 | 전화번호 |
|-----------------|---------|--------------------------------|--------------|
| 인천광역시 미추홀도서관 | 미추홀도서관 | 남동구 인주대로776번길 53 (구월동) | 032-462-3900 |
| | 영종하늘도서관 | 중구 하늘중앙로 132 (중산동) | 032-746-9142 |
| | 청라국제도서관 | 서구 담지로 24 (청라동) | 032-562-6823 |
| | 청라호수도서관 | 서구 크리스탈로 59 (청라동) | 032-563-9579 |
| | 마전도서관 | 서구 원당대로 563 (마전동) | 032-590-2800 |
| 특수도서관 | 송암점자도서관 | 미추홀구 한나루로357번길 105-19 (학익동) | 032-876-3504 |
| 옹진군 공공 도서관 | 대청공공도서관 | 옹진군 대청면 대청로244번길 116-22 | 032-836-9500 |
| | 백령공공도서관 | 옹진군 백령면 백령로 260 (진촌리) | 032-899-3086 |
| | 영흥공공도서관 | 옹진군 영흥면 영흥로 283-31 (내리) | 032-886-7710 |
| 작은도서관 | 도림도서관 | 남동구 도림로 46 (도림동) | 032-438-0062 |





외국인주민을 위한 인천생활가이드북

Be the Incheoner

발행일 : 2022. 12. 30

발행기관 : 인천광역시 가족다문화과

주 소 : 인천광역시 남동구 남동대로 809, 인천광역시청 신관 가족다문화과

홈페이지 : www.incheon.go.kr

디자인 제작 : 베리즈 코퍼레이션

※ 이 책의 저작권은 인천시에 있으며 무단 전재와 무단 복제를 금지합니다.



외국인주민을 위한 인천생활가이드북

Be the Incheoner



인천광역시
Incheon Metropolitan City

21555 인천광역시 남동구 남동대로 809, 인천광역시청 신관 가족다문화과
Tel. 032-440-2802 Fax. 032-440-8723

