



**Beautiful Design City**

Contents

Vision

Design Strategy 1/ 차별화된 경관디자인 가이드라인

- IFEZ 현황
- IFEZ 경관계획
- IFEZ 중점경관관리구역 상세계획
- IFEZ 경관디자인 가이드라인
- IFEZ 중점경관관리구역 가이드라인

Design Strategy 2/ 선진 디자인행정

- IFEZ 경관위원회 운영방안
- IFEZ 중점경관관리구역 상세계획 수립지침
- 경관관련정보의 체계적 관리
- 경관시뮬레이션을 통한 경관관리 및 운영

Design Strategy 3/ 도시 특화사업

- 디자인 도시 프로젝트
- 빛의 도시 프로젝트
- 물의 도시 프로젝트



세계 일류 명품도시로 건설되고 있는 인천경제 자유구역  
SONG DO

 ifez



# Vison

감성과 창의성을 특성으로 하는 「디자인 시대」. 이제 디자인은 브랜드 가치 제고 및 비즈니스 혁신을 위한 가장 효과적인 수단을 넘어 도시 및 공공부문 등 국가적인 차원에서 핵심 경쟁력이 되고 있습니다. 영국정부가 'design or resign'이라는 디자인 창조산업을 내걸고 경기불황을 이겨 낸 것을 시작으로 미국, 일본, 유럽 등에서는 이미 국가 차원의 공공디자인을 성공적으로 정착시키고 있습니다.

Global Leader U-City, Eco-Friendly City와 함께 Beautiful Design City를 3대 차별화 전략으로 수립한 IFEZ는 세계를 맞아들이는 대한민국의 얼굴이 될 품격 높은 국제도시를 위해 도시 전체를 하나의 작품성을 지닌 일관된 디자인을 통해 건설하고 있습니다.





# Beautiful Design City



**Beautiful Design City**  
(아름다운 디자인 도시)  
Design Strategy

## Design Strategy 1 | 차별화된 통합 가이드라인 Plan

- 체계적이고 종합적인 경관 실행 계획 마련
- 전국 최초 중점경관관리구역 상세계획 지침 마련
- 쾌적하고 여유있는 도시환경으로 명품도시경관 조성
- 색채, 조명, Sign, SF 등 분야별 디자인특화

## Design Strategy 2 | 선진 디자인행정 Communication

- 사업시행자, 전문가, 행정이 하나가 된 파트너십 형성
- 계획초기부터 실행까지 디자인관리체계 구축
- 도시차별화를 위한 DB, 경관시뮬레이션 시스템 구축

## Design Strategy 3 | 도시특화 프로젝트 Specialty

- 디자인 도시 프로젝트
- 빛의 도시 프로젝트
- 물의 도시 프로젝트



## Design Strategy 1





## 차별화된 통합 가이드라인 / Plan

차별화된 도시 정체성을 담은 도시디자인을 위해서는 일관된 정책, 행정적인 노력이 뒷받침 되어야 합니다. 대상 지역별로 사업 시행자가 다르고 투자유치 계획에 유동성이 생길 수 있는 IFEZ는 특히 통합 디자인 정책의 필요성이 무엇보다 중요합니다.

IFEZ는 2004년부터 인천경제자유구역의 경관관리추진계획을 비롯한 실무 메뉴얼을 작성하여 개발초기부터 체계적인 경관관리에 총력을 다하고 있습니다. 또한 국제도시 이미지에 맞는 거시적이고 체계적인 경관계획과 경관디자인 가이드라인을 마련하고 단계적인 경관로드맵을 설정하여 지구별 이미지, 아이덴티티 개발, 공공부분의 선도적 경관관리, 디자인특화거리, 명품디자인 건축물을 건립중입니다.

경관디자인 가이드라인의 실행 지침이 되는 사전경관계획 및 경관심의회제를 운영하여 기존에는 조정되기 어려웠던 단지배치와 주변과의 조화 및 통경축 등을 계획초기부터 실질적으로 컨트롤 할 수 있게 하였습니다.



장봉도

모도

시도

신도

## 영종지구

위 치 인천 중구 영종, 용유도  
면 적 61.8km<sup>2</sup>  
기 간 2003년~2020년  
시행자 인천광역시, 인천국제공항공사  
한국토지주택공사, 인천도시공사

을왕리

인천국제공항

백운산

실미도

사림도

무의도

용유무의 중점경관관리구역

영종타운 중점경관관리구역

국제업무 중점경관관리구역

상징가로 중점경관관리구역



단시티 중점경관관리구역

영종대교

## 청라국제도시

위 치 인천 서구 경서동, 연희동, 원창동 일원  
면 적 17.8km<sup>2</sup>  
기 간 2003년~2015년(기반시설)  
시행자 인천광역시, 한국토지주택공사  
한국농어촌공사

커널웨이 중점경관관리구역

부평구

동구

월미도

6·8공구 중점경관관리구역

중구

남구

어민생활대책 중점경관관리구역

문학산

11공구 중점경관관리구역

청량산

연수구

조류대체서식지 중점경관관리구역

인천대교

경관관리구역

경관관리구역

경관관리구역

## 송도국제도시

위 치 인천 연수구 송도동  
면 적 53.3km<sup>2</sup>  
기 간 2003년~2020년  
시행자 인천광역시, NSIC, 해양수산부  
인천항만공사, 송도랜드마크시티

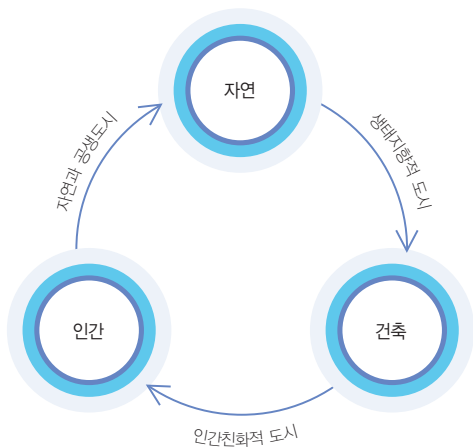
# IFEZ 경관계획

## 목적과 범위

인천경제자유구역의 송도 · 영종 · 청라 3개 지구의 조화롭고 특색 있는 경관 형성을 도모하고 쾌적하고 환경 친화적인 도시를 만들어 가는데 기본이 되는 경관기본계획의 수립을 목표로 2020년까지 인천경제자유구역(총면적 209.5km<sup>2</sup>)에 대한 경관형성의 기본방향과 도시이미지를 설정합니다.

## 기대효과

자연, 인간, 도시를 3대 구성요소로 하여 생태지향적 도시 경관의 조성과 인간친화적인 도시공간의 연출, 그리고 자연과 공생하는 생활여건의 제공을 도시이미지의 목표로 설정하고 이를 바탕으로 송도 · 영종 · 청라 3개 지구의 지구별 도시이미지를 설정함으로써 IFEZ의 상징성을 제고하고 전체로서 일체감이 있으면서 각 지구별 특성이 살아있는 바람직한 경관 조성의 토대를 마련하고 각종 개발 계획 수립시 지침의 역할을 하도록 합니다.



## 지구별 경관 기본계획 \* IFEZ 경관계획 중 경관기본계획 참조

송도	<ul style="list-style-type: none"><li>· IFEZ만의 차별화 된 도시경관을 자랑하는 상징적 경관만들기</li><li>· 국제교육 · 연구와 첨단미래가 빛나는 이색적인 경관형성</li><li>· 바다를 조망, 향유, 체험하는 향만경관의 조성</li></ul>
<ul style="list-style-type: none"><li>· 국제업무권역 내 입지하는 건축물은 품격높은 건축물 디자인을 적용하여 국제적 이미지를 부각하고, 상징축 및 랜드마크를 중심으로 야간경관을 특화하여 야간의 상징적인 도시 스카이라인을 형성합니다.</li><li>· 교육연구와 첨단지식단지에 풍부한 식재 및 조경으로 친환경적 이미지를 확보하고, 인접 가로와의 연계를 통해 특화경관을 연출합니다. 또한 인접 주거단지와의 네트워크 연계를 통해 커뮤니티 활성화를 유도합니다.</li><li>· 향만시설은 경계부 부지전면에 경관을 저해하는 시각요소를 최소화 하고 풍부한 식재를 통해 친환경적인 이미지를 형성합니다. 또한 야간조명 특화 등을 통해 수상에서 바라보는 이색적인 향만경관을 연출합니다.</li></ul>	

- 영종
- 경쾌함과 즐거움이 넘실대는 관광레저 경관조성
  - 산의 푸르름과 함께하고 바다내음을 공유하는 경관연출
  - 산과 바다, 도시가 그려내는 파노라믹 경관연출

- 산과 바다의 흐름이 이어지도록 산과 바다를 조망할 수 있는 통경축을 구축하고 워터프론트 경관, 상업문화 경관, 자연생태경관 등 다양한 경관을 연출하여 방문객에게 다채로운 체험을 제공합니다.
- 산지와 해양경관을 고려하여 건축물의 색채 및 재료를 계획하며, 인접 자연환경(배후산지, 공원, 바다)에 대한 통경축을 확보할 수 있도록 배치합니다.
- 물과 녹지를 활용한 다양한 친환경 체험공간을 연출하고 국제적 문화 · 관광 프로그램 도입, 스토리텔링 도입 등을 통해 연속적이고, 특색있는 수변경관을 연출합니다.

- 청라
- 다양한 즐거움이 하나의 경관으로 연출되는 경관조성
  - 보석처럼 빛나는 상징적인 경관 형성
  - 녹지와 물의 향기가 있는 국제수준의 주거경관조성

- 의료, 유통, 국제교육, 금융, 레저 등을 통합한 관광허브를 위해 통합된 브랜드 형성 및 네이밍, 애칭을 통해 브랜드를 형성하며, 각 지역의 연계사인, 서체 등을 통해 통합적 외부공간을 형성합니다.
- 국제업무타운의 고층건축물군으로 극적인 텐트형 스카이라인을 완성하고, 건축물 · 가로시설물 · 오픈스페이스 공간에도 투영된 직선이 강조된 고급스러운 보석이미지를 연출합니다.
- 스토리텔링을 기반으로 한 공간설계로 이야기가 있는 경관을 연출하며 다양한 문화경관 콘텐츠 개발 및 장소마케팅을 통해 사람을 중심으로 한 활동경관을 연출합니다.

## 유형별 경관구분

점, 선, 면으로 구성되는 경관유형을 조망경관, 가로경관, 권역별 경관으로 구분하여 권역별로 경관 요소가 되는 색채, 야간, 녹지 경관 등에 대하여 계획을 수립합니다.

기본구상	경관유형		경관요소
조망	점	조망 경관	조망점, 스카이라인, 랜드마크
축상	선	가로 경관	가로, 가로시설물, 옥외광고물, 건축물
거점	면	권역별 경관	녹지, 생태, 문화, 색채, 야간

# IFEZ 중점경관관리구역 상세계획

\* IFEZ 경관 행정·서비스 중 중점경관관리구역 상세계획 수립지침 참조

## 정의

중점경관관리구역 상세계획은 경관법에 의해 수립된 IFEZ 경관계획에서 설정한 중점경관관리구역을 대상으로 지정하여 수립한 상세한 경관계획을 말합니다.

## 목적

중점경관관리구역의 통일성 있는 계획 수립을 위해 중점경관관리구역 상세계획의 일관된 작성기준과 원칙을 제시하여 작성항목과 수준을 통일하고자 하며, 기 수립되어 운영된 경관상세계획을 중점경관관리구역 상세계획으로 재정비하여 경관법 하에 운영·관리하는 것에 목적이 있습니다.

## 대상

중점경관관리구역 상세계획은 「경관 심의 운영 지침」 제1장 제2절 1-2-3\*에 의거하여 사전경관계획 수립 이후 진행되는 실시설계 또는 실시계획의 대상지가 형성형 중점경관관리구역\*\*에 해당하거나 일부 포함하는 경우 중점경관관리구역 상세계획을 수립합니다.

\* 경관 심의 운영 지침」 제1장 제2절 1-2-3 : 이 지침에 따른 경관 심의 대상 사업에 대한 실시설계 또는 실시계획을 수립한 경우에는, 경관 심의 결과를 반영하여 실시설계 또는 실시계획의 내용을 정하거나 구체적인 경관상세계획을 수립하여야 합니다.

\*\* 형성형 중점경관관리구역 : IFEZ 경관계획의 중점경관관리구역 운영방안에 의거하여 형성형 중점경관관리구역은 상세한 경관계획 및 가이드라인을 수립하는 것을 원칙으로 합니다.

## 경관상세계획과의 관계

현재까지 진행된 IFEZ 개발계획 대부분은 지구단위계획의 경관상세계획을 통해 경관관리가 이루어졌습니다. 그러나 「국토계획 및 이용에 관한 법률」에 의한 경관상세계획은 비(非)법정 계획의 성격을 갖기 때문에 실행력이 부족하다는 평가가 있었습니다. 따라서 IFEZ 경관계획의 실행력을 높이기 위해서는 기수립된 경관상세계획을 중점경관관리구역 상세계획 수립지침에 따른 재정비를 통하여 법정 계획으로서 실행력을 높였습니다.

「국토계획」 「국토의 이용 및 계획에 관한 법률」

기존의 경관상세계획

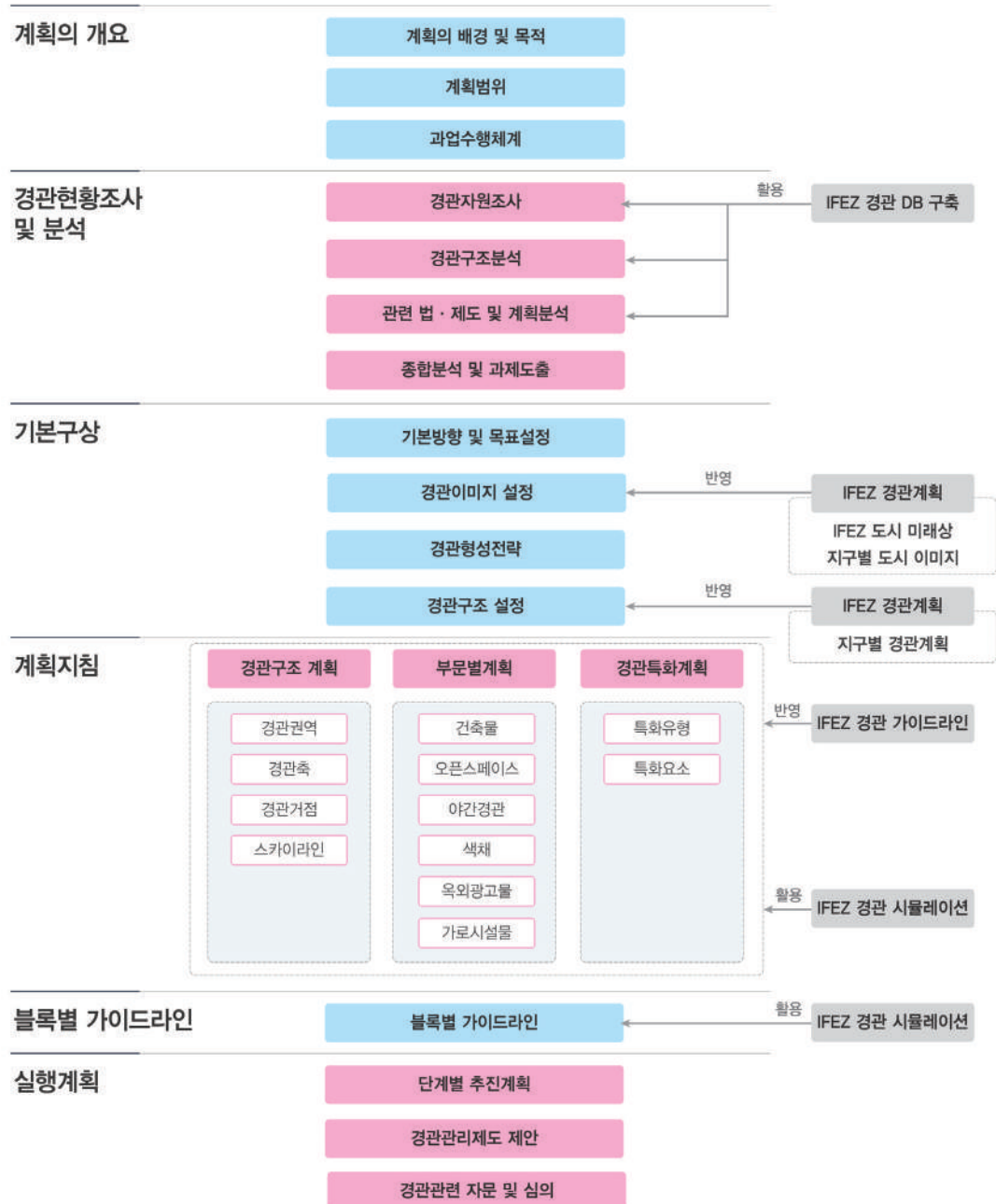
▶▶▶▶▶▶▶▶▶▶  
법적 실행력 강화

「경관법」

중점경관관리구역 상세계획

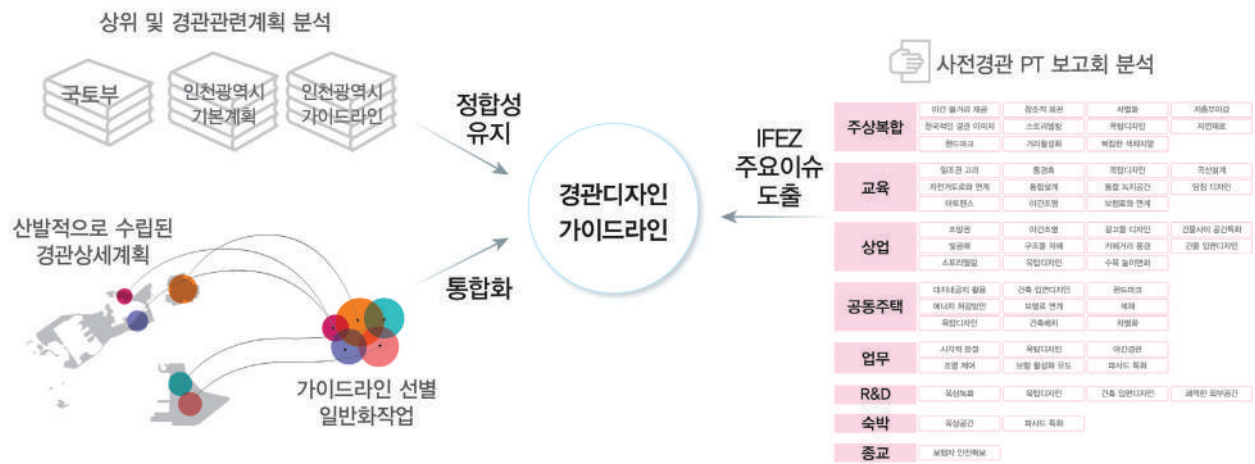


## 구성



# IFEZ 경관디자인 가이드라인

## 통합적 경관형성    특성화된 경관형성



## 경관디자인 가이드라인의 구성

**구성요소** 6개 경관요소를 선정하여 가이드라인 마련

건축물	색채	야간경관	가로 시설물	옥외 광고물	오픈스페이스
-----	----	------	--------	--------	--------

항 목	기본방향/ 공통지침
지침유형	<div> <div> <div>일반사항</div> <div>필수반영사항</div> <div>경우에 따라 경관위원회의 결정에 따라 대안을 제시할 수 있음</div> </div> <div> <div>특화사항</div> <div>IFEZ 경관형성을 위한 전략 또는 특성화방안</div> <div>목표 및 방향 실현을 위한 대안이 제시된 지침으로 선택적으로 적용</div> <div>보다 나은 대안을 제시할 경우 경관위원회의 결정에 따름</div> </div> </div>

목적

- IFEZ 경관의 통합화
- IFEZ 경관의 체계적 관리
- IFEZ 경관계획의 실현화

적용대상

- IFEZ 관할지역에 적용되는 가이드라인

활용

- 경관심의 기준으로 활용
- 경관관련계획 수립 및 경관사업추진의 가이드라인 역할
- 경관상세계획 미수립지역의 가이드라인 역할

경관디자인 가이드라인 내용 \* IFEZ 경관디자인 가이드라인 참조

건축물	건축물의 배치, 형태 및 외관, 경관에 관한 사항
색채	지역의 색채이미지의 통일성과 조화성을 높이기 위한 기본방향 제시
야간경관	야간경관의 연출 및 관리를 위한 사항 제시
가로시설물	가로시설물에 대한 기준 제시
옥외광고물	요소 및 형태별로 주변과 조화로운 옥외광고물 형성을 위한 기본방향 제시
오픈스페이스	보행자를 위한 공간 및 통합적인 경관형성을 위한 기본방향 제시

## IFEZ 경관디자인 가이드라인

### 건축물 가이드라인

- 상징적이고 리듬감 있는 도시윤곽선 형성
- 고품격 건축물 디자인을 통한 아름다운 도시경관 형성
- 자연환경을 고려한 친환경 건축 디자인 기법 도입
- 누구에게나 안전하고 편리한 건축환경 조성

- 1 변화감있는 스카이라인 형성을 위한 다양한 건축물 높이를 계획한다.
- 2 건축 외부공간은 인접 보행동선 및 녹지축과 연계하여 통합적 공간으로 계획한다.
- 3 특화] 고품격 건축경관 형성을 위해 단조롭고 획일적인 건축입면은 지양한다.
- 4 특화] 건축물 상층부 및 옥탑부는 디자인 특화를 통해 우수한 건축환경을 조성한다.
- 5 경관을 저해하는 건축설비의 외부노출을 지양한다.
- 6 건축물은 자유롭게 배치하되 주변과 조화롭게 여건에 맞추어 배치한다.
- 7 열린경관 형성을 위한 담장설치를 지양한다.
- 8 주차시설은 경관을 해치지 않는 범위 내에서 계획한다.





## 색채 가이드라인

- 지구별 성격이 반영된 색채경관 형성
- 장소의 특성이 반영된 색채경관 형성
- 자연환경과 조화를 이루는 색채경관 형성
- 주변과 조화를 이루는 색채경관 형성

- 1 색채표기는 표준표기법을 따른다.
- 2 과도한 원색 및 고채도의 색사용은 지양한다.
- 3 단일 대상에 과도하게 많은 색상의 사용은 지양한다.
- 4 석재, 목재 등의 자연소재를 사용할 경우 소재 본연의 색을 우선하여 적용한다.재질을 선택한다.



## IFEZ 경관디자인 가이드라인

### 야간경관 가이드라인

- 상징적 도시 이미지 형성
- 밤이 아름다운 야간경관 형성
- 빛공해가 없는 야간경관 형성
- 안전하고 편한 야간경관 형성

- 1 광공해를 유발하는 직접적 광원노출 지양한다.
- 2 과도한 조명계획에 의한 광공해 발생 지양한다.
- 3 사람들의 야간활동 지원 및 안전성을 고려한 조명계획을 수립한다.



## 가로시설물 가이드라인

- IFEZ의 정체성 강화
- 통합디자인의 가로시설물
- 아름다운 가로경관 형성
- 이용하기 편리한 가로시설물

- 1 가로시설물은 지역별, 블록별 특성이 강화되고 정체성이 표출되도록 디자인한다.
- 2 시설 본연의 기능성과 사용자 안전성을 최우선으로 간결한 디자인을 지향한다.
- 3 가로별 시설물 색채, 재료, 형태 등 통일요소를 설정하여 통합디자인을 실현한다.
- 4 주변환경 및 시설물과 조화로운 재질을 선택한다.
- 5 주변환경과의 조화를 고려하여 저채도 중심의 색상을 권장한다.
- 6 공간의 효율성 및 기능성을 고려하여 배치한다.





## IFEZ 경관디자인 가이드라인

### 옥외광고물 가이드라인

- 옥외광고물의 예술화
- 거리의 특성을 반영한 옥외광고물
- 자연적 경관을 저해하지 않는 옥외광고물
- 주변과 조화를 이루는 옥외광고물

- 1 지구별, 권역별, 건축물별 옥외광고물의 유사한 형태를 통해 통일감을 형성한다.
- 2 옥외광고물의 설치 수량은 최소화한다.
- 3 건축물 외벽에 과도한 옥외광고물 설치를 지양한다.
- 4 건축물 외관과 조화를 이루는 디자인 및 재료를 사용한다.

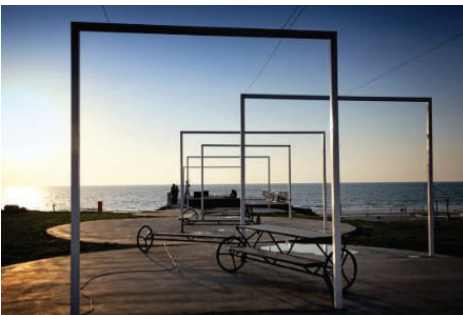




## 오픈스페이스 가이드라인

- 상징적 거점 공간 형성
- 주변과 조화를 이루는 오픈스페이스 형성
- 자연과 도시가 어우러지는 경관 형성
- 교통약자들이 쉽게 이용가능한 공간 조성

- 1 오픈스페이스의 열린경관 형성을 위한 최소한의 공공시설물 및 시각매체를 사용한다.
- 2 보행자에게 편의를 제공할 수 있는 체계적인 사인시스템을 계획한다.
- 3 통합적 가로시설물 디자인을 통한 오픈스페이스의 통일성을 부여한다.
- 4 시설물 및 포장 색채의 통합적 계획을 통한 공간감을 형성한다.
- 5 바닥포장은 불투수성 재료 사용을 지양한다.





## Design Strategy 2





## 선진 디자인행정 / Communication

디자인 행정의 분야에서는 Amenity가 있는 도시경관 조성의 중요성을 인식하고 경제자유구역의 개발 특성상 사업시행자, 개발시기, 개발분야가 다양하다는 점이 충분히 고려되어야 합니다. 이를 위해 IFEZ는 경관위원회를 운영하여 계획초기부터 유관기관과 유기적인 협조체계를 구축하고 국제도시로의 이미지를 위해 세계적인 전문업체를 참여시키도록 유도하고 있습니다. 이러한 경관위원회는 경관심의를 통해 규제 보다는 지도·지원을 위한 역할을 수행하며, 단계별 심의체계를 구축하여 경관을 관리하는데 큰 의의가 있습니다.

또한 체계화된 경관관련정보 관리 시스템을 구축하여, 지속적인 경관관리가 이루어 지도록 계획하였으며, 경관시뮬레이션 등의 도입을 통해 보다 효율적인 경관관리가 이루어 질 수 있도록 계획하였습니다.

IFEZ는 민원의 목소리를 최대한 반영하여 열린 행정으로 가기 위해 노력할 뿐만 아니라 다양한 경관행정·서비스 제공을 통해 인천경제자유구역만의 경관특화를 위해 최선을 다하고 있습니다.

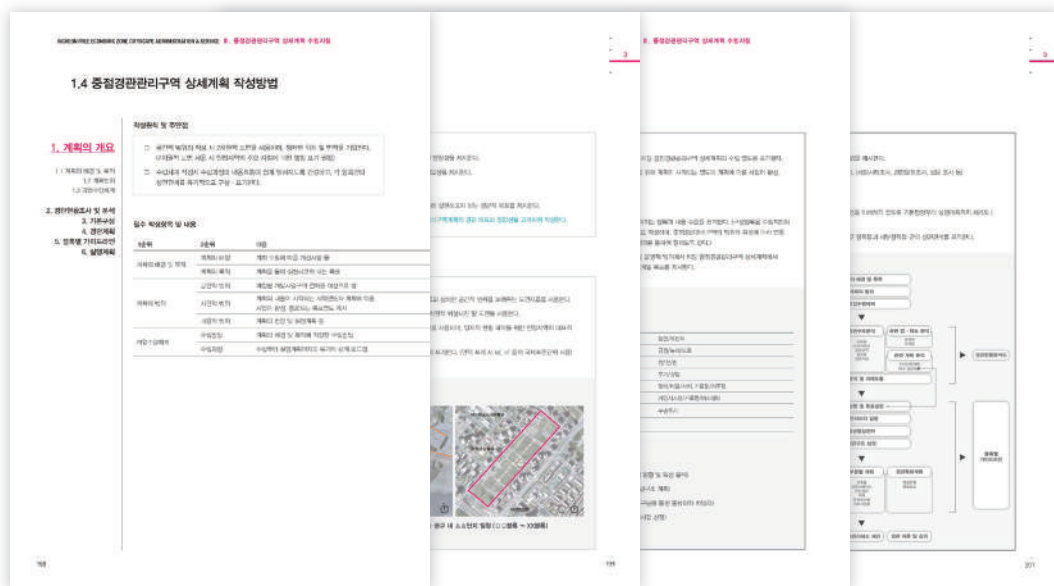
IFEZ 경관위원회 운영방안

- 개정경관법의 취지에 따라 심의를 강화하되 규제보다는 지도·지원을 위한 위원회 역할
- 효율적 운영을 위한 본위원회/소위원회 구분
- 단계별 심의체계를 구축하여 경관관리 강화를 위한 사전검토제 도입



IFEZ 중점경관관리구역 상세계획 수립지침

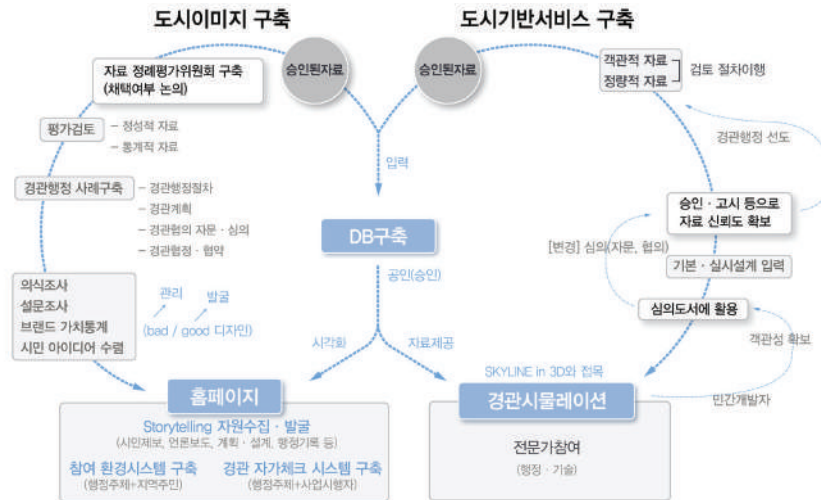
- 지속적인 개발진행과 개발변경에 따른 여건변화 반영을 통해 실효성 확보
- IFEZ 중점경관관리구역 상세계획에 수립지침 제공을 통해 각 계획간의 통합성 및 내용의 일관성 유지





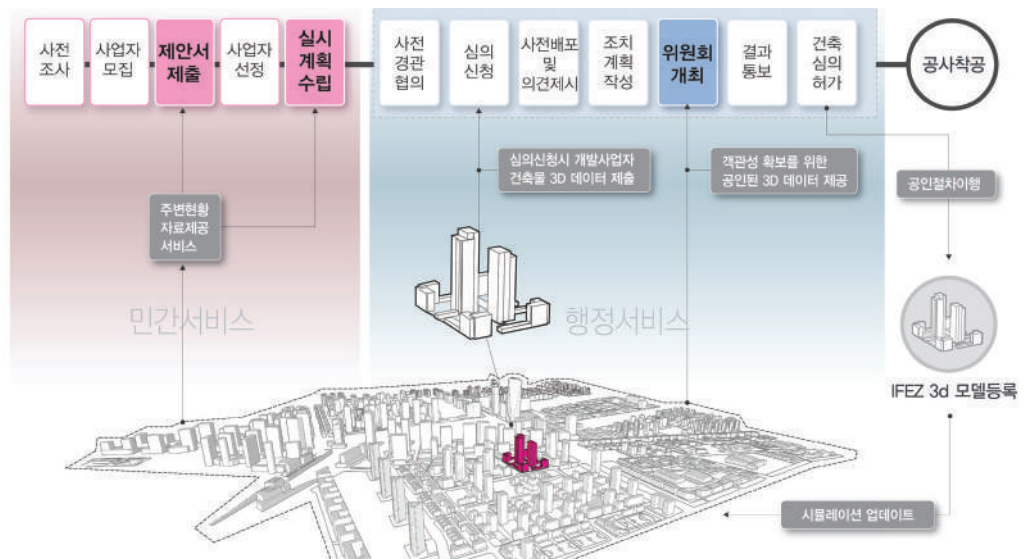
## 경관관련정보의 체계적 관리

- 경관관련 DB 구축 시스템 및 제공 프로세스 확립
- 경관관련 정보공개 및 활용방안 구축



## 경관시물레이션을 통한 경관관리 및 운영

- 지속적인 업데이트가 가능한 경관시물레이션 구축 및 운영 체계
- 공공과 민간에서 경관시물레이션의 활용 프로세스 구축







Design Strategy 3





## 도시 특화사업 / Specialty

명품 도시 디자인을 위해서는 통합적인 디자인 정책 못지않게 중요한 것이 차별화된 디자인 특화 요소입니다. IFEZ는 바다와 접해 있는 해양도시, 그리고 세계가 한국을 만나는 관문도시, 동북아의 경제 수도로서의 중심도시라는 도시 성격과 송도지구, 청라지구, 영종지구의 각각의 개별적인 특성이 전체 IFEZ안에서 조화롭게 어울릴 수 있도록 전문화된 디자인 특화요소들을 준비하고 있습니다.

바다, 또는 상공에서 바라볼 때 도시 전체가 빛의 예술품처럼 구성되는 야간경관 특화 계획과, 구석구석의 건축과 공공부문의 예술성까지 고려하는 미술장식 관련 종합계획, 그리고 개성을 살리면서도 전체적인 통일감을 줄 수 있는 광고물과 지구촌의 랜드마크 역할을 할 수 있는 건축물들의 배치에 이르기까지 명실상부한 대한민국의 얼굴이자 세계적인 명품도시로서의 면모를 갖도록 준비되고 있습니다.

# 디자인 도시 프로젝트

## IFEZ 공공시설물 권장디자인 개발 및 시범조성사업

- 인천광역시 공공시설물 표준디자인과의 디자인 기본방향성 및 색채의 일관성을 유지
- IFEZ의 해풍, 해무를 고려한 시설물 디자인
- IFEZ 건축물, 가로의 규모 등 경관적 조화를 고려한 디자인
- IFEZ가 지향하는 국제도시의 이미지를 강하게 나타낼 수 있는 디자인 적용
- 친환경 도시 이미지를 각인시키는 자전거 이용자를 위한 특화된 시설물 디자인 개발

개발 대상시설물		개발방향	비고
공원 및 광장 시설물	가로화분대	가로와의 조화를 고려한 절제된 디자인의 가로화분대 개발	
	수변벤치	해풍, 해무 등을 고려한 특화된 디자인 개발	
	수변파고라	해풍, 해무, 수변경관성 등을 고려한 특화된 디자인 개발	
자전거도로 종합 안내표지판			
자전거 도로 시설물	경관포인트 안내표지판	IFEZ의 친환경 도시 이미지를 각인 시킬 수 있는 통합적이고 차별화된 디자인 도입	
	자전거도로 보행등		
	자전거 보관대		





## 레드카펫 관광활성화 사업

- 외부인을 위한 안내 및 유도사인물 설치
- 송도의 주요 건축물을 한눈에 볼 수 있으며 및 각 건축물에 대한 소개를 담은 건축물 종합안내사인물 설치
- 할리우드 스타의 거리, 홍콩 스타의 거리 등을 벤치마킹하여 한류 대중문화 콘텐츠를 활용한 특화거리 조성
- 한류스타 기념사인시설 설치 및 아름다운 건축을 배경으로 한 포토존 설치
- 절제되고 아름다운 야간연출조명 조성



| 관광객을 위한 안내사인물



| 건축물 정보를 제공하는 정보사인물



| 한류스타 기념시설 설치



| 포토존 조성



## 빛의 도시 프로젝트

### 야간경관 특화거리 조성사업

#### 공공부분

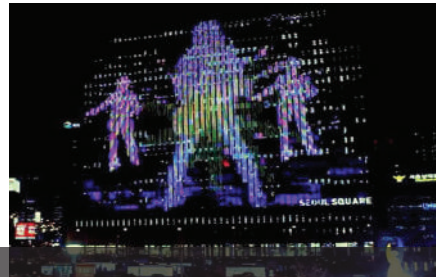
- 통합 가로시설물 (표준디자인 적용) 및 디지털 사이니지 시범 설치
- 교차로부 쌈지공원, 포장특화, 야간조명 등으로 상징적 경관 연출
- 연속적 미디어파사드를 활용한 미디어 축제 발굴
- 미디어 아트 국내외 작가 초청전 및 국제 공모전 개최
- 디지털 스트리트 아트 프로그램 도입

#### 민간부분

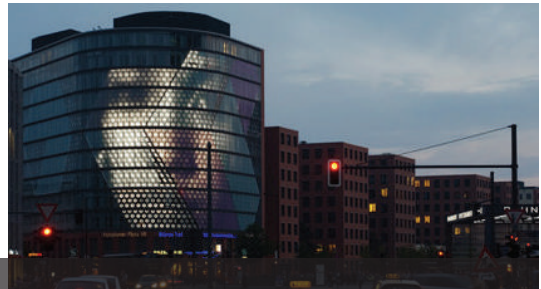
- 다양한 유형의 미디어 파사드 구현
- 건축 외벽에 부분적 미디어 디스플레이 설치
- 건축물의 형태미를 살린 특색있는 야간조명 설치
- 주야간 즐길거리가 있는 특색있는 전면광장 조성



| 다양한 유형의 미디어 파사드 구현



| 연속적 미디어 파사드를 활용한 미디어 축제 발굴



| 건축물의 형태미를 살린 특색있는 야간조명 설치



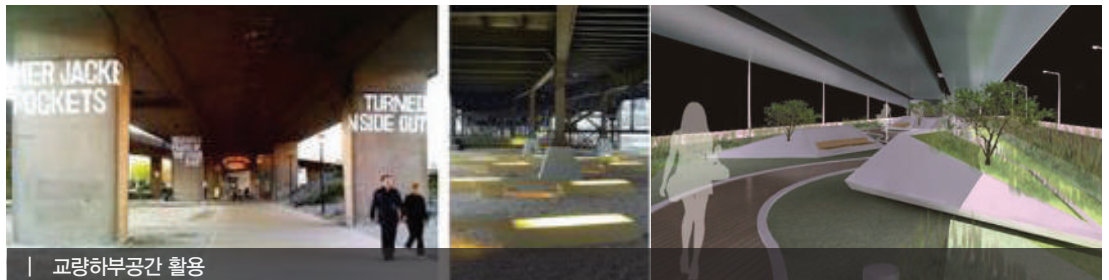
## 물의 도시 프로젝트

### 수변산책로 조성사업

- 인천아트센터~센트럴파크로 이어지는 국제도시 수준의 특색있는 수변 문화예술 산책로 조성
- 송도의 중심인 센트럴파크의 공간컨셉을 유지하며 미적 완성도를 높이는 시설물 및 야간경관 조성
- 개성과 품격있는 문화예술 콘텐츠(볼거리, 즐길거리) 개발을 통한 관광상품화
- 수변친화적 시설조성으로 24시간 도심속에서 물을 가까이 접할 수 있는 살아있는 공간으로 조성



| 다양한 수변시설물



| 교량하부공간 활용

### 수경관시설 재생사업 조성사업

- Green-Blue Network 형성 및 상호연계
- 문화, 예술 프로그램 및 축제 유치
- 공간의 장소성 및 역사성을 보존하는 시설물 계획



| 공간의 역사성을 고려한 시설물



Beautiful Design City





