

IFEZ JOURNAL

IFEZ BIMONTHLY MAGAZINE
2023. 01+02 VOL. 109

인천 최초의 국립박물관으로 송도 센트럴파크 내에
두루마리 형상으로 건립되고 있는 국립세계문자박물관 전경

VOL. 109



〈IFEZ〉를 모바일로
만나보세요

www.ifezjournal.co.kr

CONTENTS

IFEZ JOURNAL
2023 JANUARY+FEBRUARY
VOL.109

BUSINESS

04
SPOTLIGHT
2022 대한민국
커뮤니케이션대상 수상

06
HAPPY NEW YEAR
2023년 새해
독자에게 드리는 신년인사

08
INVESTMENT
독일 프랑크푸르트
투자유치 설명회 큰 성과

10
ACTIVITY
혁신 성장을 선도하는
IFEZ 활동

14
PROJECT
시민과 함께 미래 기술을
실증하는 도시 IFEZ

16
CULTURE
문화예술 인프라가
풍성해지는 IFEZ

18
ZOOM IN
Q&A로 알아보는
송도워터프런트

PARTNERS

20
ISSUE
써모 피셔 사이언티픽
영종국제도시 물류센터 개소

22
FOCUS
세계 3대 금속가공기업
바이스트로닉코리아 탐방

26
NEWS
혁신 기술로 성장하는
IFEZ 입주기업 활동

28
TOGETHER
IFEZ 사회공헌 활동
사랑의 연탄 나눔

LIVING & CULTURE

30
INCHEON
별이 흐르는 인천
겨울 별구경 명소

34
TOUR
걸어서 IFEZ 속으로
송도국제도시

38
LOCAL
청라국제도시
이색 펍(PUB)

42
GLOBAL
글로벌센터
김장 나눔 행사

43
EVENT

인천경제자유구역 매거진
IFEZ JOURNAL 제109호

발행처 인천경제자유구역청
발행일 2023년 1월 1일
발행호 통권 제109호
정기간행물 등록번호
54-6280548-000013-07
담당부서
미디어문화과 홍보팀
기획디자인
웨스트코(주)

구독신청
홈페이지 www.ifez.go.kr
격월간 무료발송

GO! 웹진
www.ifezjournal.co.kr
QR코드를 스캔하면
웹진으로 이동합니다.



IFEZ 저널, ‘2022 대한민국 커뮤니케이션대상’ 수상

지난 11월 30일 ‘2022 대한민국 커뮤니케이션대상’ 시상식에서 IFEZ 저널이 기획·디자인 부문 최우수상인 ‘한국사보협회장상’을 수상하는 쾌거를 이루었다.

2004년부터 2022년까지 IFEZ 저널의 역사를 새로 쓰다

IFEZ 저널은 그동안 IFEZ의 성장사를 역동적으로 담아낸 홍보 매체이자 IFEZ가 가진 도시의 매력을 전파하는 미디어, 그리고 IFEZ 거주자 및 전 세계에서 IFEZ를 찾는 방문객들과 소통하는 매개체로서의 역할을 충실히 수행해 왔다. 참신한 콘텐츠를 지속적으로 발굴하고 시민들에게 유익한 정보를 전달하기 위한 IFEZ 저널의 여정은 앞으로도 계속된다.

전문적인 기획력과 양질의 콘텐츠, 수준 높은 디자인

IFEZ 저널은 전문적인 기획력과 양질의 콘텐츠, 수준 높은 디자인을 높이 평가 받아 수상했다. 김흥기 한국사보협회 회장은 “IFEZ 저널은 탄탄한 편집 기획력에 QR코드 동영상 시청 기능으로 독자 서비스를 강화하는 등 참신성을 갖추면서 세련된 디자인이 돋보였다”며 선정 이유를 밝혔다. 김진용 IFEZ 청장은 “앞으로 IFEZ 저널을 통해 IFEZ가 가진 경쟁력과 비전 등을 알리고 독자들과 지속적으로 소통할 수 있도록 최선을 다하겠다”고 밝혔다.

전국 경제자유구역 최초 통권 100호 발간에 이은 큰 성과

IFEZ 저널은 지난 2004년 창간호를 시작으로 통권 109호를 펴냈다. 세련된 편집과 디자인으로 창간호 이후 18년 동안 IFEZ 비전과 전략, 송도·영종·청라국제도시의 개발 현황, 투자유치 진행 사항, 문화·정주여건을 전하는 등 IFEZ의 역사를 기록해 온 투자 소식지로 투자 관계자와 시민들로부터 큰 호응을 얻어왔다. 특히 지난해 7월에는 전국 경제자유구역 최초로 통권 100호를 발간하기도 했다.

격월로 발행되는 IFEZ 저널은 홈페이지(www.ifez.go.kr)에서 구독을 신청하면 무료로 받아볼 수 있다. 국문 7,000부, 영문 3,000부 등 총 10,000부가 동시에 발간되며 국내외 투자자, 기획재정부를 비롯한 중앙 부처, 국회, 해외 공관, 대학교, 포춘 400 기업 등에 배포되고 있다.



2023년 새해 복 많이 받으세요

2023 癸卯年

더 높은 도약을 준비하는 검은 토끼의 해,
2023년 새해가 밝았습니다.
모두에게 행복과 풍요로움이 함께하는
한 해가 되기를 기원합니다.

김진용 IFEZ 청장

“소통을 통해 함께
새로운 내일을 열어가겠습니다.”



안녕하세요. IFEZ 독자 여러분! ‘검은 토끼의 해’ 계묘년 새해가 밝았습니다. 올 한 해 여러분이 바라는 크고 작은 계획과 바람들이 모두 이루어지는 뜻깊은 한 해가 되길 기원합니다.

지난해는 취임과 함께 송도·청라·영종국제도시의 개발 사업 현장을 둘러보며 현장에서 주민들의 다양한 목소리를 경청하고 국내외를 발로 뛰며 유럽한인문화타운 조성 등 투자유치에 눈코 뜰새 없이 바쁜 한해였습니다.

올해도 경제여건이 녹록치 않다고 전문가들은 말합니다. 그러나 저는 많은 어려움을 딛고 오늘날의 괄목할만한 성과를 이뤄낸 IFEZ의 열정과 프런티어 정신을 믿습니다.

올해로 지정 20년을 맞은 IFEZ를 더욱 글로벌 도시로 만들기 위해 전력을 기울이겠습니다. 송도 6·8공구 개발 사업과 청라시티타워 등 현안 해결을 비롯 투자유치는 물론 인프라 확충, 더 나은 정주여건을 위해 신발끈을 다시 동여 매겠습니다.

주민 여러분과 독자 여러분의 지속적인 관심과 격려 부탁드립니다. 감사합니다.

#다양한 현장의 목소리 경청
#현안 해결로 지역경쟁력 확보
#행복한 한 해 보내세요



유정복 인천광역시장

“오직 시민만을 위해, 인천 발전을 위해
매진하겠습니다.”



존경하는 IFEZ 저널 독자 여러분! 계묘년(癸卯年) 새해가 밝았습니다.

지난해는 민선 8기가 시작되며 새로운 시대가 열린 해였습니다.

인수위 시절 IFEZ에서 바라봤던 경제자유구역의 전경과 드넓은 바다가 생각납니다. 무궁무진한 잠재력을 가진 창조형 도시, 인천의 새로운 변화와 희망을 주문한 시민들의 바람이 가장 먼저 떠올랐습니다.

아울러 우리 주변에 어렵고, 불편하고, 힘든 분들도 함께 잘 살아가는 인천을 만들겠다고 다짐했습니다. IFEZ는 인천의 가장 강력한 원동력을 가진 도시입니다. 인천시가 대한민국의 미래를 이끌 수 있도록 올해 가장 선두에서, 가장 열심히 뛰는 일꾼이 되겠습니다. 인천의 꿈, 대한민국의 미래를 시민 여러분과 함께 만들어 가겠습니다. 오직 시민만 보고, 인천과 미래만을 생각하며 온 힘을 다하여 일하겠습니다. 무엇보다 모든 정책의 핵심은 시민 행복입니다. 시민이 행복한 세계 초일류도시 인천을 향해 더 힘차게, 더 빠르게, 더 높이 나아가겠습니다. 2023년 한해에도 시민 모두의 건강과 행복을 기원하겠습니다.

#인천의 꿈, 대한민국의 미래
#가장 열심히 뛰는 일꾼
#2023년 건강하세요



허식 인천광역시의회 의장

“공부하고 연구하며 더 나은 정책대안을
제시하는 의회를 만들겠습니다.”



IFEZ 저널 독자 여러분, 새해에 인사드립니다.

인천광역시의회 의장 허식입니다. 제9대 인천광역시의회는 집행부에 대한 단순한 견제를 넘어 집행부와 대등한 지방자치의 명실상부한 양측으로 역할을 다하고 있습니다. ‘함께하는 의정, 행복한 시민, 더 나은 내일’의 실현을 위해 공부하고 연구하여 더 나은 정책대안을 제시하는 의정활동을 펼쳐나가고자 합니다. 300만 시민의 총의를 모으는 대의기구로서 초심을 잃지 않고 오로지 시민 여러분을 바라보며 정진해 나가겠습니다. 올 한 해 IFEZ도 탁월한 경쟁력을 바탕으로 무한한 가능성을 펼치는 한 해가 되기를 바랍니다. 2023년 IFEZ 저널 독자 여러분의 가정과 직장, 사업장에 기쁨과 행복이 가득하기를 기원합니다. 새해 복 많이 받으세요.

#함께하는 의정, 행복한 시민, 더 나은 내일
#공부하고 연구하는 의회
#좋은 일만 가득하시길 기원합니다



독일 프랑크푸르트 투자유치 설명회 성료

힐링스파&리조트 해외 투자유치 등 큰 성과를 이뤄냈습니다

인천시와 IFEZ는 독일 프랑크푸르트에서 개최된 투자 유치 설명회를 통해 많은 성과를 거뒀다.

IFEZ는 테르메 그룹과 상호협력 의향서를 체결하면서 바다를 품은 유럽형 글로벌 힐링스파&리조트 시설이 유치될 전망이다.



독일 프랑크푸르트 투자유치 설명회

테르메 그룹, 상호협력 의향서 체결

지난 11월 17일 국제 비즈니스 중심 도시인 독일 프랑크푸르트에서 유정복 인천광역시장과 김진용 IFEZ 청장 등이 참석한 가운데 투자유치 설명회를 개최했다. 설명회에는 총 25개 기업의 최고 경영자 40여 명이 참석했으며, 유럽형 글로벌 힐링스파&리조트 유치를 비롯 창업 200여 년에 가까운 독일 수제 맥주 제조회사 및 IoT 블록체인 스타트업과의 상호협력 등 많은 성과를 거뒀다.

테르메 그룹과의 상호협력 의향서 체결을 통해 IFEZ에는 유럽형 글로벌 힐링스파&리조트 시설이 유치될 전망이다. 이에 따라 IFEZ는 테르메 그룹의 IFEZ 내 시설 유치 및 운영을 위한 부지 모색에 협력하고 행정 서비스 지원 및 관계 기관과의 소통 협력을 지원한다. 테르메 그룹은 금년 내 미화 2억 달러 규모의 외국인직접투자(FDI) 신청을 제출하고 사업 추진을 위한 본격적인 준비에 착수한다.

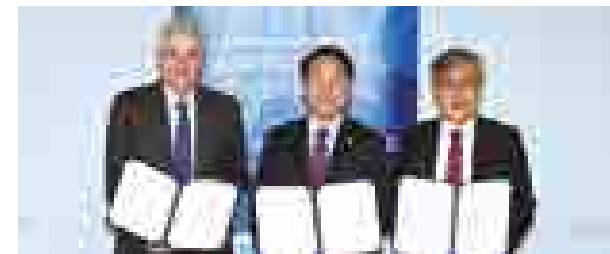
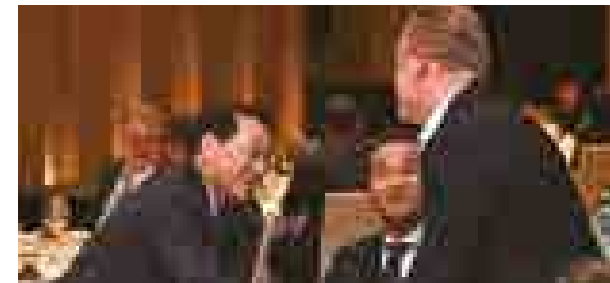


테르메 그룹과 상호 협력 의향서 체결

독일 수제맥주 제조사와 스타트업 협업

IFEZ는 유럽한인문화타운 조성 시 지난 1831년부터 독일 전통 수제 맥주를 생산하고 있는 폰크쉬타터(Pfungstadter)사와 수제 맥주 브루어리 투자 설치를 협의하고 송도 맥주 축제를 독일의 옥토버페스트와 협업하기로 했다.

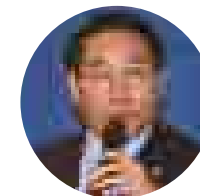
이와 함께 IoT 블록체인 기술을 활용한 항공물류 시스템 개발 벤처 기업인 아이오티에이엘(ioTAL GmbH) 회사와 상호 협력 의향서를 체결, 앞으로 인천공항공사 및 인천의 항공기업과의 협업, 인천 스타트업파크와의 연계 방안을 검토하기로 했다.



폰크쉬타터사와 상호 협력 의향서 체결

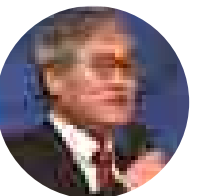
“테르메 그룹의 힐링스파&리조트의 인천 유치를 비롯한 IT 및 문화 측면에서의 협업은 IFEZ 나아가 인천의 관광객 유치, 지역경제 활성화, 스타트업 발전 등에 큰 도움을 줄 것입니다.”

- 유정복 인천광역시장 -



“많은 성과를 토대로 인천시가 초일류 도시로 성장하는데 IFEZ의 투자유치 확대에 최선을 다하겠습니다.”

- 김진용 IFEZ 청장 -



혁신성장을 선도하는 IFEZ의 활동



IFEZ 항공·스마트 제조 공급사슬 특별관 운영

UAM 분야 글로벌 협력체계 구축, 산업 생태계 창출

IFEZ는 지난 11월 9일부터 12일까지 영종 파라다이스시티호텔에서 개최된 '2022 K-UAM Confex' 행사에 'IFEZ 항공·스마트 제조 공급사슬 특별관'을 운영했다.

‘도시와 인간, 도시와 도시를 연결한다(CITY, CONNECTED)’를 주제로 UAM(Urban Air Mobility: 도심항공 모빌리티) 분야 글로벌 협력체계 구축과 산업 생태계 창출 등을 위해 열렸다.

인천에서 두 번째 열린 이번 행사는 도심항공교통 분야의 최신 기술과 동향을 논의하기 위한 주제강연과 다양한 도심항공교통 기업의 전시회 등이 결합된 행사로 도심항공교통 글로벌 산업 생태계 구축의 대표행사로 자리매김했다.



이번 행사는 국내외 도시와 전문가들이 협력해 도심항공교통 산업과 기술 생태계를 발전시키고 국제적 협력망을 형성하는 장으로서 입지를 다졌다. 또한, 도심항공교통 산업 선도도시인 「K-UAM Confex」 순회개최 합의에 따라 도심항공교통을 대표하는 글로벌 행사로 발전하고 있으며, 대한민국의 「K-UAM」 브랜드가 세계 도심항공교통 산업을 선도하는 발판이 될 것으로 기대된다.



“UAM 관련 항공·스마트 제조 기업들이 최신 기술과 트렌드를 논의하고 글로벌 산업 생태계 확장 등과 관련한 각종 정보를 나누고 협력하는 IFEZ 산업 생태계 조성의 공간이 될 것입니다. 앞으로도 경쟁력 있는 기업 비즈니스 생태계 조성을 적극 지원해 나가겠습니다.”

- 김진용 IFEZ 청장 -

특별관 17개 기업 참여

IFEZ는 특별관 운영을 위해 항공우주 분야 인천 지역 대표 혁신지원기관인 항공우주산학융합원과 인천스타트업파크 인스타II에서 스타트업을 육성 중인 신한스퀘어브릿지 인천 등의 추천과 협력을 통해 (주)태영광학, 와우미래기술, (주)테렉트, (주)루다시스, 라스트마일 등 17개 기업을 사전에 선정했다. 17개사 관계자들은 개별 부스에서 제품·서비스 전시와 관련해 상담하고 기업 홍보에 적극 나서는 한편 참여 컨소시엄(기업) 등과 협력을 추진하는 등 바쁘게 움직였다.



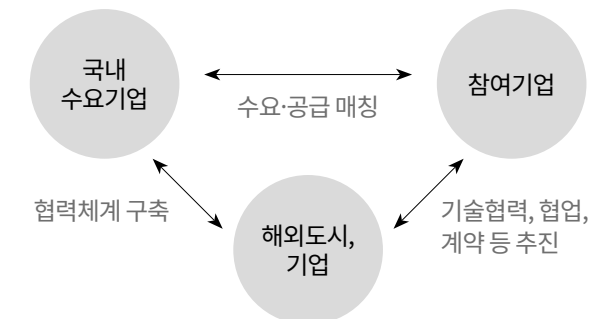
IFEZ 항공·스마트제조관

모집기업 : 17개사

주요 내용 : 전시, 공급망 상담, R&D·기술상담, 비즈니스 협력, 네트워킹, 협업 등

기대효과

- 참가기업 : 항공, 스마트제조산업의 수요-공급기업간 상생적 공급사슬 구축
- IFEZ : 경쟁력 있는 기업 비즈니스 생태계 조성에 기여 (혁신 생태계)





IFEZ 발전자문위원회 위원 위촉식 개최

지난 11월 11일 IFEZ는 인천시청에서 IFEZ 발전자문위원회 위원 위촉식을 열고 조용경 전 포스코엔지니어링 부회장 등 국내 각 분야 전문가 17명을 추가로 위촉하고 이들에게 위촉장을 수여했다. 총 47명으로 구성된 IFEZ 발전자문위원회는 현재 기획정책, 투자유치, 도시개발, 문화관광 등 총 4개의 분과로 구성돼 있으며 IFEZ 비전과 전략, 개발, 투자유치, 경영·정주 환경 조성 등 관련 사업들의 효율적 추진을 위한 자문을 제공함으로써 IFEZ의 경쟁력 제고와 향후 발전 방안 모색에 도움을 주고 있다.



송도 1·3공구 공동구 현장 안전관리 점검

지난 11월 14일 김진용 IFEZ 청장이 송도국제도시 1·3공구의 공동구 현장을 찾아 안전관리 상태를 점검했다. 현장 방문은 공동구 상황실을 비롯 공동구 내부·외부 환기구 등을 확인, 재난·재해로부터 안전한 송도국제도시를 만들기 위한 것이다.

송도국제도시에 설치된 공동구는 송도 1·3공구를 시작으로 5·7공구 및 6·8공구에 총 시설 연장 21.36km가 있다. 전기, 상수도, 통신, 열배관 등 10여개의 도시 기반 시설이 설치돼 있는 지하 공간으로 국가 핵심 기반 시설이다. 공동구 상황실은 재난 발생 시 군부대, 경찰서, 소방서와의 핫라인을 통해 신속한 조치를 할 수 있도록 재난안전관리 시스템이 구축돼 있으며 24시간 감시 체계로 운영되고 있다.



케냐 대통령 IFEZ 방문

윌리엄 사모에이 루토(H.E. William Samoei Ruto) 아프리카 케냐 대통령을 비롯한 일행이 지난 11월 24일 송도국제도시를 방문했다. 루토 대통령은 이날 이상범 IFEZ 차장, 장제학 인천시 국제관계대사 등의 영접을 받고 IFEZ 홍보관, 스마트시티운영센터를 찾아 IFEZ 스마트 시티 조성 현황 등을 청취한 뒤 이차장과 환담했다. 루토 대통령은 자국에서 추진하고 있는 콘자 스마트 시티 개발 프로젝트에 대해 소개하고 IFEZ 사례의 적용방안에 대해 물었다. 이 차장은 이에 대해 IFEZ 스마트 시티 개발 경험 등을 소개하고 “앞으로 케냐와 스마트 시티 개발 경험을 공유할 의사를 갖고 있으며 요청할 경우 사업 노하우 전수를 적극 지원하겠다”고 밝혔다.



스타트업 글로벌 시장 진출 지원 성과

IFEZ, 인천테크노파크가 포스코인터내셔널과 손잡고 스타트업의 글로벌 시장 진출을 지원하는 ‘Smart-X Global(포스코인터내셔널)’ 프로그램이 두드러지는 성과를 내고 있다. 프로그램은 글로벌 진출 희망 기업 6개사를 선정해 사업비, 해외 판로개척 활동, 수출상담 멘토링 등을 지원하고 있는 사업이다.

이 프로그램에 참여하고 있는 (주)우리아이들플러스는 자사 친환경 코스메틱 브랜드 ‘디어닷(Deardot)’이 지난해 10월 프랑스 파리에서 개최된 ‘2022 파리 화장품 산업 박람회 코스메틱 360’에 참가해 ‘코스메틱 360 어워드’ 에디션 패키징 부문을 수상했다. 우리아이들플러스는 이번 코스메틱 360 어워드 패키징 부문에 아시아 최초, 유일한 기업으로 수상자 후보로 지명됨과 동시에 첫 수상의 명예를 안았다.



2022 대한면역학회 국제학술대회·송도바이오포럼 개최

IFEZ는 대한면역학회와 함께 지난 11월 3일부터 5일까지 송도컨벤시아에서 ‘2022 대한면역학회 국제학술대회·송도바이오포럼(KAI-Songdo ImmunoBio Forum)’을 개최했다. 송도바이오포럼은 생명과학 분야 국제학술대회 유치로 통해 바이오 전문가들의 네트워킹 장을 마련함으로써 글로벌 바이오 허브로 도약하고 있는 송도 바이오클러스터의 위상을 강화하기 위한 것이었다.

포럼에서 IFEZ는 ‘송도 바이오 클러스터 추진 전략’을 주제로 송도 바이오 클러스터의 발전현황과 확대 조성 계획 등에 대해 발표했다. 또 향후 국내외 기업유치 확대, 바이오공정 인력양성센터와 K-바이오 랩 허브 건립 등 산업육성 인프라 구축 계획을 바탕으로 글로벌 바이오 클러스터로 도약하려는 IFEZ의 전략과 비전을 알렸다.

시민과 함께 일상에서 미래 기술을 실증합니다

2022년 4월, IFEZ는 스마트 혁신 기술 발굴 국가 공모사업에 최종 선정되어 시민과 함께 실증사업을 진행하고 있다.
인천 스타트업파크에서 성공적으로 마친 실내 자율주행 로봇 실증 시즌1 리빙랩을 들여다본다.



스마트시티 리빙랩

다양한 도시문제를 스마트 기술로 해결하기 위해 서비스 활용 주체인 시민, 근로자 등과 함께 서비스 발굴과 개선 등에 주도로 참여하는 방식이다.



인천 스타트업파크 실증 현장



리빙랩 시즌1 시민참여단 토론

시즌1, 라스트마일 시민주도형 리빙랩

송도국제도시는 고층 빌딩 및 1인 가구가 밀집된 신도시로 최근 배달 서비스 이용자가 급증함에 따라 배송 인력 생산성 저하, 인력 부족, 고층 건물 배달 제한 등 다양한 문제를 겪고 있다. 또 배달원의 배송과 전달 과정에서 접근성·보안 이슈 등의 문제도 발생하고 있다. 이러한 문제를 해결하기 위해 IFEZ는 'ラスト마일 (배송의 생산자 시작점과 소비자 전달 마지막 과정) 시민주도형 리빙랩'을 진행 중이다. 총 3개 시즌으로 진행되는 'ラスト마일 시민주도형 리빙랩'은 리빙랩 참여단이 총 150명 규모로 단계별 시민주도형 리빙랩으로 운영된다. 앞서 마무리된 시즌1 사업은 80여 개 기업, 근로자 500여 명의 혁신기업들이 입주한 인천 스타트업파크를 대상으로 입주 직원 등을 대상으로 진행되었다.

메쉬코리아, '부릉 로봇배송' 서비스 실증사업

시즌1에서 부릉(VROONG)을 운영하는 메쉬코리아가 인천 스타트업파크에서 자율배송 로봇 실증사업을 시작했다. 부릉 로봇배송은 입주기업이 주문한 음식과 물품을 AI 추천배차를 받은 부릉 라이더(이륜차 배송기사)가 건물 입구의 드롭존까지 배송하고, 자율배송 로봇이 건물 내 각 입주기업까지 배송하는 서비스다. 인천 스타트업파크는 80여개 기업의 근로자 500여 명이 상시 근무하는 공간임에도 불구하고 건물 내부와 인근 지역에 상가가 없어 음식, 물품 등의 구매에 어려움이 큰 곳이다. 실증은 인천 스타트업파크에서 로봇배송 딜리버리 실증환경을 조성한 후, 도심배달 플랫폼과 연동된 실내 자율주행 배송 로봇을 운영했다. 실증을 마친 뒤 시민들은 다양한 아이디어와 서비스 개선점을 함께 찾고 효과적인 운영 방식 등을 설계했다.

시즌1 운영 결과



총 참여 시민
39명(34명 유료)



참여 연구원
10명



09.02.~09.~30.
총 4회



실증 로봇
2대



감성일기
105개



As-is 고객여정지도
4개



To-be 고객여정지도
34개



서비스 요구사항
정의서
32개



서비스 정의서
17개



서비스 실증
134회



감성 데이터
304개



돌발상황
Case 61개

ラスト마일 딜리버리 로봇 서비스 개선 아이디어
94건

향후계획

- 2022.11** 시즌2 리빙랩 추진(인천글로벌캠퍼스)
- 2023.01** 시즌3 리빙랩 추진(아파트, 현대프리미엄아울렛 송도점)
- 2023.04** 총괄 리빙랩 추진 및 국가사업 완료



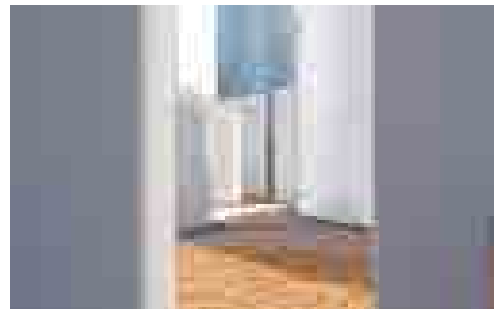
리빙랩 시즌1 수료식



송도국제도시 센트럴파크 내에 위치한 국립세계문자박물관

IFEZ 문화예술 인프라가 풍성해집니다

송도국제도시가 글로벌 문화예술도시로의 도약을 꿈꾸고 있다.
문화예술에 대한 갈증 해소는 물론, 시민들에게 휴식과 즐거움을 주는
문화시설 건립이 순조롭게 진행 중이다.



인천의 첫 국립 문화시설

국립세계문자박물관

송도국제도시 센트럴파크 내에 국립세계문자박물관의 위용이 드러났다. 프랑스, 중국 등에 이어 세계에서 세 번째로 조성되는 세계문자박물관이다. 건축 공사는 지난 9월 30일에 마무리를 짓고 11월에 준공 검사를 통과, 현재 완전한 건물의 형태를 자랑하고 있다.

건물 내외부를 흐르는 띠 모양 곡면 벽체로 디자인해 전통 기록 매체인 ‘두루마리’를 형상화했다. 외관은 녹지와 잘 어우러지고 내부 공간은 다양한 형태의 전시에 대응하게 유연하게 디자인했다. 박물관 내부를 채우는 전시 공사는 진행 중이며, 2023년 개관과 함께 상설전시, 특별 전시, 어린이 체험실, 야외전시 등 콘텐츠로 전시가 이뤄질 예정이다.

국립세계문자박물관이 조성되면 인천국제공항, 항만 등과의 접근성을 비롯해 송도국제도시의 인프라·지역성과 결합해 국내외 문자 관련 연구·교육, 학술교류의 거점이 될 것으로 기대된다.

위치	인천광역시 연수구 송도동 24-8(센트럴파크 내)
사업비	611억 원
연면적	15,650㎡(지하 1층~지상 2층)
주요시설	전시시설, 교육·연구시설, 수장고, 회의실, 다목적강당 등
개관	2023년 5월 예정



항공에서 바라본 국립세계문자박물관



아트센터인천 2단계 조감도

국제적 수준의 오페라하우스

아트센터인천 2단계

아트센터인천 2단계 사업인 오페라하우스가 국제 수준으로 조성될 전망이다. 오페라하우스는 1,439석 규모로 건립되며, 공연 종류에 따라 최적의 음향을 내는 가변식 음향 제어장치 등이 설치된다. 무대 전면부에서 객석 끝까지는 적정 거리로 설계해 관객이 공연을 더욱 잘 즐길 수 있도록 할 예정이다.

또한 미래 예술을 주제로 다양한 예술 활동을 하는 ‘아트&테크센터’도 마련된다. 센터의 오픈 스튜디오에서는 예술과 기술·일상·과학 등 여러 영역이 융합하는 다양한 콘텐츠를 체험할 수 있다. 이 사업은 올해 타당성 조사와 행정안전부의 중앙투자심사를 통과한 뒤 2024년 설계용역에 착수할 계획이며, 오는 2027년 개관을 목표로 하고 있다.

위치	인천광역시 연수구 아트센터대로 222
사업비	2,200억 원
사업기간	2020.6.~2025.12.(예정)
주요시설	대공연장(오페라, 뮤지컬), 전시관
연면적	37,744.93㎡(지하 2층~지상 8층)
개관	2027년 목표

Q&A로 알아보는 송도 워터프런트

지난 8월 115년 만의 기록적인 폭우가 내렸지만
송도국제도시에서는 침수신고가 단 한 건도
발생하지 않았다. 송도국제도시가 바다 인접 지역임에도
폭우로부터 안전했던 이유를 Q&A를 통해 알아본다.

Q 워터프런트 사업이 궁금합니다.

A 총 사업비 6,215억 원을 투입하여 송도국제도시 유수지와 수로를 '미음(ㅁ)'자로 연결하는 사업입니다. 워터프런트는 수문, 제방,수로 등을 설치해 방재시설인 유수지를 조성, 100년 강우빈도(시간당 약 90mm)의 집중호우와 조위 상승으로 발생 가능한 침수피해를 저감할 목적으로 추진되는 방재 사업입니다. 동시에 설치된 유수지의 수질을 유지·관리하기 위한 시설을 설치하고 유수지의 수변공간에는 주민들이 이용할 수 있는 기반 시설을 설치할 계획입니다.

Q 지난 7월 완공된 1-1단계 시설은 어떻게 조성되었나요?

A 바다와 송도 6공구 유수지를 연결하는 수로 930m와 수문 1곳, 보도교 2곳, 공원 4곳, 자전거도로 등이 조성됐습니다. 또 수변 데크·물놀이 시설·대포 분수 등을 갖춘 친수공간도 마련됐습니다.

Q 어떻게 송도국제도시에 침수가 발생하지 않았나요?

A 지난 8월 8~9일 총 297.5mm의 집중호우가 내렸습니다. 이 비가 6공구유수지~아암유수지~북측수로로 유입되는 6·8공구역(8.41㎢), 북측수로구역(13.54㎢), 잔류구역(5.71㎢)의 총 유역면적 27.66㎢에 내렸다고 가정한다면 전체 내린 비의 양은 약 823만㎥입니다. 여기서 약 30%의 물은 땅속으로 침투되고 나머지 70%의 유량이 유수지와 수로로 유출된다고 가정할 경우, 그 양은 약 519만㎥이 됩니다.

대상 구간의 유수지 및 수로 내 저류시킬 수 있는 물의 양은 관리수위(EL.1.0m)부터 계획홍수위(EL.3.5m)까지 약 599만㎥입니다. 이는 현재 설치된 6공구 수문으로 조위 상승을 차단함으로써 가능합니다. 만약 이 사업이 시행되지 않았다면 조위는 인천 앞바다의 최고 조위인 약 EL.4.635m까지 상승할 수 있었습니다. 이 높이는 유수지와 수로의 계획홍수위를 이미 초과하여 침수가 발생했을 가능성이 매우 높았다고 볼 수 있습니다.

* EL : 평균 해수면 기준

Q 워터프런트 단계별 사업의 추후 계획은 어떻게 되나요?

A 송도워터프런트 1-2단계(9.53km)는 송도 북측 수로에 수문(유수지)을 만들고 6공구 인공호수와 연결하는 수로, 수변공원 등을 건설하는 것이 핵심입니다. 오는 2023년 초 착공 예정입니다.

2단계(5.73km)는 인천신항 배후단지와 송도 시가지 사이(연장 5.7km, 폭 300m)에 수문 2개소, 갑문 1개소를 설치하고 부자·마리나 시설 등을 조성하는 것입니다. 타당성 조사, 지방재정투자심사 등 사전 행정절차를 마무리하고 개발계획 변경, 설계용역을 거쳐 오는 2025년 착공해 2027년 준공할 예정입니다.

향후 송도워터프런트 1-2단계 사업과 2단계 사업이 완료되면 수재해로부터 안전을 보장할 수 있는 총 1,052만㎥의 물그릇을 확보할 수 있게 됩니다. 또한 해수를 유입, 약 15일간의 순환을 통해 인천 앞바다와 동일한 수준인 2~3등급 이상의 수질을 유지할 수 있게 됩니다.

써모 피셔 사이언티픽, 바이오프로세스 서플라이 센터 개소

써모 피셔 사이언티픽 물류센터 개소로 바이오의약 원부자재 공급망이 더욱 강화됩니다

생명과학 분야의 세계적인 기업인 써모 피셔 사이언티픽(Thermo Fisher Scientific)이 영종국제도시에 ‘바이오프로세스 서플라이 센터’를 공식 개소했다. 센터를 통해 코로나19 대유행 이후 백신 등 늘어난 바이오의약품 공급 수요에 발맞춰 나갈 예정이다.



아레나스 영종에 개소한 써모 피셔 사이언티픽 바이오프로세스 서플라이 센터



첨단 바이오의약품 시스템 구축

지난 11월 14일 세계적인 과학 기업인 써모 피셔 사이언티픽이 영종국제도시 바이오프로세스 서플라이 센터(이하 센터)를 개소했다. 센터 개소식은 온라인으로 개최되었다.

이 센터는 영종 아레나스 내 7,930㎡의 규모로 조성됐으며 바이오의약품 원부자재의 품질 관리를 위해 항온, 냉장, 냉동 등 첨단 온도조절 시설, 자동화 물류관리 시스템, 바이오프로세스 전문 품질관리 시스템을 갖추고 있다.

콜드체인 원부자재 운송 및 의료기기 품질경영시스템인 ISO 13485 국제 인증을 획득할 예정으로 배송까지 안전한 원스톱 서비스를 제공한다는 계획이다.

미국 메사추세츠 월섬에 본사를 두고 있는 써모 피셔 사이언티픽은 바이오의약 원부자재 분야 글로벌 기업으로 1백만 종 이상의 제품 및 이와 관련된 첨단 기술 서비스를 전 세계에 공급하고 있다. 지난해 기준 자산 583억 불(약 65조 원), 매출액 400억 불(약 47조 원), 고용규모 10만 명을 기록했다.

2020년, 바이오의약 연구·공정 분야 육성 협약 체결

IFEZ는 지난 2020년 9월 써모 피셔와 바이오의약 연구·공정 분야 육성을 위한 협약을 체결하고 써모 피셔 사이언티픽 시설투자 유치를 추진해 왔다.

그 결과, 2021년 7월 송도국제도시에 써모 피셔의 바이오프로세스 디자인 센터가 개소, 현재 바이오 의약품 연구와 생산에 사용되는 배양, 정제공정, 품질분석 등 다양한 프로세스 구현 및 교육 프로그램이 제공되고 있다.

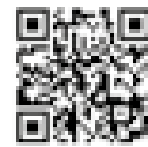
김진용 IFEZ 청장은 “써모 피셔의 바이오의약분야특화물류센터 개소로 IFEZ의 바이오의약 원부자재 공급망이 더욱 강화될 것으로 기대된다”며 “앞으로도 국내외 우수기업 유치를 통해 바이오의약 분야의 경쟁력 향상에 힘쓰겠다”고 밝혔다.

Thermo Fisher
SCIENTIFIC

IFEZ 입주기업 탐방

다양한 솔루션으로 스마트 팩토리를 구현합니다

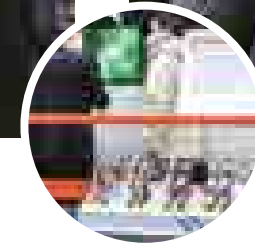
스마트 팩토리는 숙련공·생산 능력 부족, 기업 간 생산성 경쟁, 코로나로 인한 정보 기술(IT)의 영향력 확대 등의 이유로 관심받고 있다. 지난 5월 송도국제도시에 입주한 세계 3대 첨단 금속가공시스템 기업 ‘바이스트로닉코리아’는 탄탄한 기술력을 기반으로 제품 및 기술력을 확장해 나가고 있다.



◀ Go to **YouTube**
지금 바로 휴대폰으로 스캔해보세요!
IFEZ 유튜브에서 바이스트로닉코리아의
생생한 모습을 볼 수 있습니다.



바이스트로닉코리아 외경

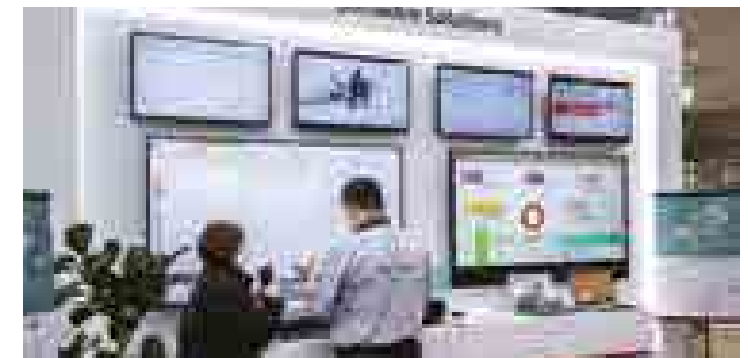


국내 시장에 적합한 스마트 솔루션

스위스에 본사를 둔 바이스트로닉 그룹은 세계 3대 금속 가공시스템 기업 중의 하나로 레이저 절단기, 절곡기, 공장 자동화 소프트웨어를 개발·제조하며 전 세계 30개국에 진출하였다. 바이스트로닉코리아는 판금 가공 분야에서 국내 시장을 선도하는 기업 중 하나다. 4차 산업혁명의 주요 부문인 스마트 팩토리, 무인화의 첨단 장비 개발과 이에 따른 솔루션 개발에 앞장선다.

임가공 분야는 작업 범위가 매우 넓다. 임가공 업체들은 주문받는 다양한 제품을 생산하기 위해 범위가 넓은 작업을 할 수 있는 장비가 필요하다. 그래서 바이스트로닉은 작업 환경에 적합한 다양한 제품을 제공하고 있다.

또한 기계와 인공지능이 결합한 장비를 통해 작업자가 특별한 경험과 기술이 없어도 쉽게 작업이 가능하게 했다. 인공지능 장비는 절단하는데 철판 두께가 다르고 재질이 다르지만, 기계가 스스로 감지해서 데이터를 만들어 내고 원하는 절단 품질을 얻어낼 수 있다.



설립일 2005년 8월 2일
업종 공작용 기계 및 장비 도매업
제품 공작기계시스템, 임대, 소프트웨어 자문, 개발, 공급
주소 인천광역시 연수구 인천타워대로 77



서비스 만족을 위한 고객 소통 강화

지난 12월 7일부터 8일까지 바이스트로닉코리아는 양일간 고객과의 커뮤니케이션 기회를 마련하고자 오픈하우스 행사를 마련했다. 바이스트로닉코리아의 최신 장비 및 기술 정보를 나누는 자리였다.

1층 브랜드 익스피리언스 센터에는 스위스, 독일, 이탈리아, 중국에서 제작한 제품을 수입하여 국내에 판매되는 장비들이 전시되어 있다. 제품군별로 파이버 레이저, 자동화시스템, 파이프 가공기, 절곡기, 창고 시스템 등이다. 방문객들은 판금 가공 공정을 위한 바이스트로닉의 다양한 최첨단 장비 및 소프트웨어 솔루션 등을 경험할 수 있다. 장비의 라이브 데모는 물론 소프트웨어와 하드웨어 트레이닝, 서비스 관련 컨설팅을 제공하고 있다. 장비들은 첨단 기술과 제품 혁신뿐만 아니라 경제성과 같은 다양한 시장의 요구를 충족시키고 있어 앞으로의 행보가 더욱 기대된다.

바이스트로닉코리아는 고객 지원 및 서비스의 질적 향상을 위해 관련 분야의 인적 자원을 위한 체계적이고 정기적인 교육 기회를 마련할 예정이다. 이와 함께 꾸준히 고객과 소통할 수 있는 다양한 방안을 모색해 바이스트로닉의 명성을 이어갈 계획이다.



MINI INTERVIEW



최영철 바이스트로닉코리아 대표

IFEZ 저널 독자들에게 회사 소개를 부탁드립니다.

스위스 바이스트로닉 그룹은 판금 가공 분야를 선도하는 글로벌 첨단 테크놀로지 기업입니다. 한국 지사인 바이스트로닉코리아는 레이저 가공기, 자동화 시스템, 서비스와 소프트웨어, 스마트 팩토리 솔루션 등을 제공하고 있습니다.

바이스트로닉 장비의 경쟁력은 어떤 것인가요?

바이스트로닉 장비는 복잡한 여러 가지의 기술이 조합되어 제작되었습니다만 안정적인 품질과 첨단기술이 결합되어 생산성을 높일 수 있습니다. 고객들은 바이스트로닉코리아의 'ByCare' 프로그램을 통해 사전 예방서비스는 물론, 지속적인 기술 지원 및 교육을 제공받을 수 있습니다.

송도국제도시 입주로 기대하는 부분은 무엇인가요?

지난 5월 바이스트로닉 그룹의 100% 투자로 송도국제도시에 입주했습니다. IFEZ의 적극적이고 친절한 협조가 있어 많은 도움이 되었습니다. 인천, 경기권의 제조업 비중은 전체의 37%를 차지합니다. 송도국제도시는 제조업 접근성이 매우 뛰어나고, 교육 인프라가 잘 구축되어 있어 고객들과의 원활한 업무 협력이 가능하고 이미지를 제고할 것으로 기대됩니다. 이외에도 교통, 숙박 등의 훌륭한 인프라를 활용하여 아시아 지역 각국의 직원들 및 고객 초청 활성화 등이 기대됩니다.

앞으로의 계획은?

바이스트로닉은 장비의 효율적인 사용을 위한 솔루션 제공자로서의 입지를 강화할 예정입니다. 또한 국내의 작업 환경에 적합한 스마트 팩토리를 구현할 수 있도록 작업자들이 보다 사용하기 쉬운 장비를 보급할 계획입니다.



◀ Go to Website!
bystronic.com/kor/ko

셀트리온 램시마SC, 글로벌 임상 3상에서 유효성을 확보했습니다

지난 11월 28일 셀트리온은 자가면역질환 치료제 램시마SC 2건의 글로벌 임상시험 제3상에서 유효성과 안전성을 입증했다. 회사는 임상 결과를 바탕으로 연내 미국 식품의약국(FDA)에 허가신청을 진행할 계획이다.

램시마SC는 TNF- α (종양괴사인자) 억제제 시장에서 폭넓게 쓰이는 인플릭시맙을 피하주사(SC) 제형으로 개발한 제품이다. 미국 FDA는 램시마SC의 제형이 차별성이 있다고 인정하고 ‘신약’ 허가 진행을 권고했고, 이에 따라 셀트리온은 궤양성 대장염, 크론병 환자에 대한 임상을 실시했다.

셀트리온은 궤양성 대장염 환자 438명, 크론병 환자 343명을 램시마SC 투여군과 위약 대조군으로 나눠 각각 글로벌 임상 3상을 54주 동안 진행했으며, 그 결과, 램시마SC는 2건 모두 약 대조군 대비 통계적으로 유의하게 유효성이 높았고, 안전성도 위약 대비군과의 차이가 없는 것으로 나타났다.



설립일 1991년 2월 27일
업종 의약품 화합물 및 항생물질 제조업
제품/사업 단백질 의약품의 연구, 개발 및 제조
주소 인천광역시 연수구 아카데미로 23

삼성바이오에피스, ‘아시아-태평양 올해의 기업’ 선정되었습니다

삼성바이오에피스는 지난 11월 2일(유럽 현지시간) 독일 프랑크푸르트에서 개최된 ‘글로벌제네릭&바이오시밀러 어워드 2022’에서 ‘아시아-태평양 올해의 기업’(Company of the Year, Asia-Pacific)’으로 선정됐다.

글로벌 제네릭 & 바이오시밀러 어워드는 제약 산업 정보 서비스 업체 사이트라인(Citeline)이 주최하는 행사로, 한 해 동안 전 세계 제네릭(복제약) 및 바이오시밀러(바이오의약품 복제약) 업계에서 경영 성과 및 혁신, 사회공헌 등 분야 주목할 만한 성과를 이룬 기업들을 선정, 수상하고 있다. 한편 삼성바이오에피스는 현재 10종의 바이오시밀러 파이프라인을 보유하고 있으며, 그 중 6개 제품을 글로벌 시장에서 판매하고 있다.



설립일 2012년 2월 28일
업종 의학 및 약학 연구개발업
제품/사업 의약품 연구개발, 제조, 도소매
주소 인천광역시 연수구 송도교육로 76

넥스트바이오메디컬, 내시경용 지혈재 캐나다 판매허가를 획득했습니다

지난 11월 2일 넥스트바이오메디컬은 내시경용 지혈재의 판매 승인을 미국에 이어 캐나다에서 획득했다. 이를 통해 북미 진입을 본격화할 전망이다. 넥스트바이오메디컬은 캐나다 연방 보건부인 ‘헬스 캐나다’로부터 ‘넥스파우더’에 대한 판매 허가를 받았다. 캐나다 인증을 위해서는 국제표준, 위험 관리 및 임상 데이터를 포함하는 기술문서를 헬스 캐나다에 제출해야 한다는 설명이다. 또 제조업체는 ‘ISO 13485’에 따라 MDSAP(의료기기 단일 심사 프로그램) 인증이 필요하다고 했다. 회사는 올 6월 MDSAP 인증, 지난달 기술문서 승인을 완료해 캐나다 진출이 가능하게 됐다.



설립일 2014년 8월 1일
업종 기타 의료용 기기 제조업
제품/사업 의료기기 제조
주소 인천광역시 연수구 벤처로100번길 6

아이센스, 송도 제2공장을 증축했습니다

지난 10월 27일 아이센스는 송도 지식정보산업단지에서 제2공장 증축공사 기공식을 열었다. 송도 제2공장은 연면적 1만 8047.56㎡ 부지에 지하 1층~지상 3층, 2개 동으로 이뤄진 제조시설이다. 2023년 9월 입주가 목표다.

아이센스는 연속혈당측정기(CGM) 사업을 신성장 동력으로 삼고 있다. 내년 연속혈당측정기 인허가 완료 및 출시를 목표로 연구개발 중이다.

아이센스는 최근 송도 제1공장에 혈당 스트립 생산시설을 증설했다. 서울 마곡산업단지에 연구개발(R&D)센터를 연이어 건축하는 등 제조 및 연구 역량을 확대하고 있다.



설립일 2000년 5월 4일
업종 전기식 진단 및 요법 기기 제조업
제품/사업 의료환경산업용 바이오센서, 계측장비 제조 및 개발
주소 인천광역시 연수구 하모니로275번길 12

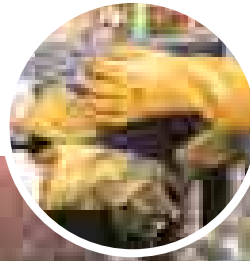


IFEZ 사랑의 연탄 나눔

겨울나기 연탄으로 따뜻한 손길을 전합니다

지난 연말, 김진용 IFEZ 청장과 직원 그리고 IFEZ 입주기업 관계자 등 100여 명이 '사랑의 연탄'을 배달하며 구슬땀을 흘렸다.

지역사회 이웃들에게 건넨 따뜻한 손길로
지역사회의 어려움을 함께 극복해나갔다.



저소득층 15가구, 연탄 3천여 장 전달

지난 2022년에도 어김없이 저소득 가구에 연탄을 직접 배달하는 'IFEZ 사랑의 연탄 나눔' 행사가 펼쳐졌다. 지난 11월 10일, 김진용 IFEZ 청장을 비롯하여 IFEZ 입주기업·기관 임직원 등이 인천광역시 미추홀구 학익동을 찾았다. 아이센스, 이너트론, 캄시스 및 인천글로벌캠퍼스운영재단 등 IFEZ 입주 기업·기관의 임직원들도 참여해 어려운 이웃을 돕는데 뜻을 같이 했다. 이날 직원들은 이웃들에게 따스한 인사를 주고 받으며, 저소득층 15가구에 3천여 장의 연탄을 전달했다. 어르신들은 추운 날 '수고한다', '감사하다'고 전하며 고마움을 전했다.

8년째 행복한 동행

IFEZ는 올 연말까지 IFEZ 입주기업 등이 자율적으로 모금한 재원을 통해 총 200가구에 4만 장에 달하는 사랑의 연탄을 전달할 예정이다. IFEZ는 지난 2013년부터 입주기업·기관들과 8년째 사랑의 연탄 나눔 사업을 추진, 지난해까지 총 26만여 장의 연탄을 저소득층 가정과 홀몸 노인세대에 전달했다.



별이
흐르는
인천

겨울 별구경 명소

시간이 흐를수록 모든 것이 변하지만
밤하늘의 별은 항상 그 자리를
빛내주는 존재이다. 별 보기 좋은 계절,
이 겨울 인천의 밤하늘이 더욱 설렌다.

Seonjaedo Island

별이 반기는 섬
선재도

영흥도와 대부도 사이에 자리한 선재도는 천혜의 자연을 자랑한다. 해변의 굴곡이 아름답고 물이 맑아 선녀들이 내려와서 목욕했다는 전설이 전해질 정도다. 또한 바다를 가로질러 걷는 특별한 경험이 가능하다. 하루에 두 번, 물이 빠지면서 모래톱이 나타나 목섬까지 걸어서 들어갈 수 있다.

선재도는 사람들의 손을 덜 탄 온전한 자연의 모습을 간직하고 있기 때문에 별을 관찰하기 적합하다.

어둑해진 밤, 광활한 수평선을 따라 거닐다 보면 어느새 은하수가 펼쳐져 있다. 하늘을 수놓은 작은 불빛을 가만히 바라보고 있으면 마음이 편안해진다. 무엇보다 섬이 다리로 연결되어 있어 늦은 밤에도 쉽게 이동할 수 있다.

주소 인천광역시 옹진군 영흥면 선재리



Yeongheung Bridge

반짝반짝 은하수길 영흥대교

선재도와 영흥도를 잇는 영흥대교는 2001년 11월 15일 개통됐다. 길이 1,250m 너비 9.5m의 왕복 2차선 다리로 국내 기술진이 최초로 건설한 해상 사장교로 꼽힌다. 다리 개통 이후 도심과 가까우며 배를 타지 않아도 되는 편리함 덕분에 영흥도에는 사시사철 여행객에 끊이지 않는다.

다리의 야경은 밤하늘의 별만큼이나 화려하다. 일곱 빛깔 조명이 길을 빛내며 만든 아름다운 모습은 감탄사를 자아낸다. 쪽 뽕은 다리를 달리면서 낭만 가득한 야간 드라이브를 즐기거나 근처 포구에 차를 대고 그 풍경을 감상할 수 있다. 밤의 고요함과 여유로움을 느끼고 싶다면 영흥대교를 추천한다.

주소 인천광역시 옹진군 영흥면 내리



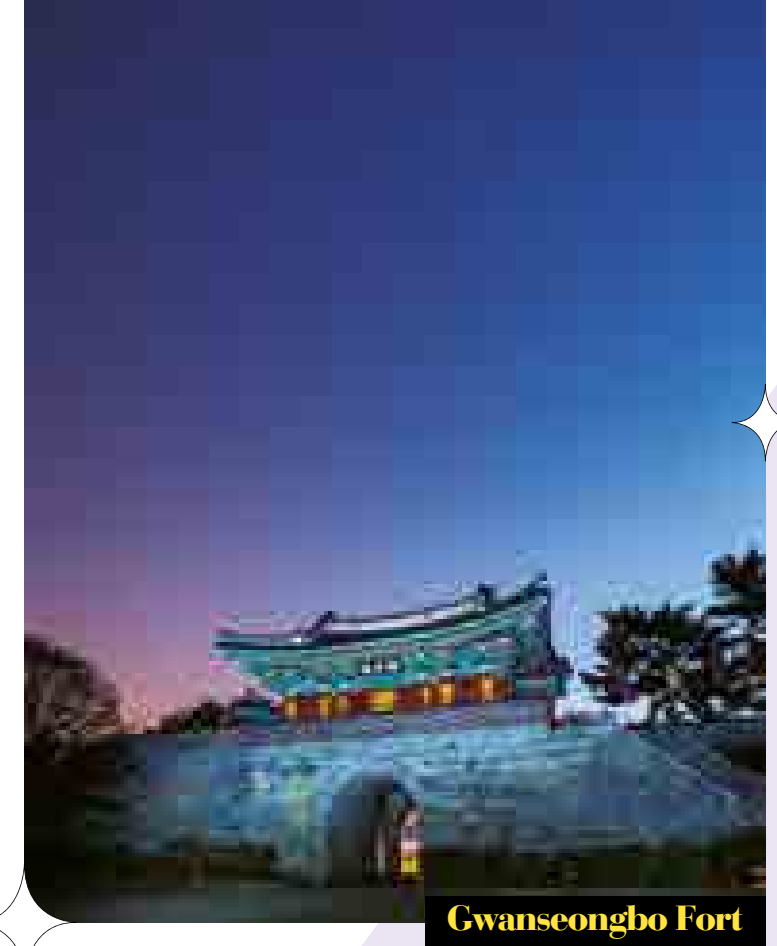
별들의 발자국이 새겨진 곳 광성보

강화도에 위치한 광성보는 강화해협을 지키던 중요한 요새로 강화 12진보 중 하나다. 돌과 흙을 섞어 해협을 따라 길게 성으로 쌓았으며, 오두돈대, 화도돈대, 광성돈대를 관할했다. 1871년 신미양요 당시 가장 치열한 격전이 벌어졌던 곳으로 깊은 역사를 담고 있는 유적지를 둘러보기 위해 방문하는 사람들로 붐빈다. 밤이 되면 하늘은 반짝이는 별빛들로 가득하다. 쏟아질 듯 펼쳐진 별무리로 마치 우주 속에 들어간 것 같은 착각에 빠지게 된다. 특히 광성보는 별들이 움직인 길을 보여주는 별궤적 촬영 포인트로 유명하다. 수많은 별지 발자국이 만들어내는 웅장한 모습은 경이롭기까지 하다.

주소 인천광역시 강화군 불은면 덕성리 833

문의 032-930-7070

운영시간 09:00~18:00(동절기: 17:00까지)



Gwanseongbo Fort

Constellations over Dolmens



고인돌에 새겨진 별자리 강화 고인돌

강화도의 밤하늘엔 별이 마구 쏟아진다. 굳이 천문대를 찾지 않더라도 다양한 별자리들이 눈앞에 펼쳐진다. 강화도는 도심과 가까워 접근성이 좋으면서도 빛 공해가 적어 깜깜한 밤하늘을 제대로 즐길 수 있는 지역이다. 때문에 날씨가 좋은 주말이면 인근의 별지기들이 망원경과 카메라를 싣고 즐겨 찾는 곳이기도 하다.

광성보에서 얼마 떨어지지 않은 곳에 세계문화유산으로 지정된 고인돌 유적이 있다. 커다란 위엄을 자랑하는 고인돌과 별을 함께 담은 사진은 그야말로 예술 작품이다. 접근성이 좋고 수많은 별을 관찰할 수 있는 명소인 고인돌은 이미 별 마니아들 사이에서는 성지로 통한다.

주소 인천광역시 강화군 하점면 부근리 330-2



◀ Go to  YouTube

지금 바로 휴대폰으로 스캔해보세요!

IFEZ 유튜브에서 송도국제도시의
생생한 모습을 볼 수 있습니다.

걸어서 IFEZ 속으로 이국적 풍경 따라 걷는 송도국제도시 여행

송도국제도시를 제대로 느끼기 위해서는 걸어봐야 한다.

어떤 코스로 어떻게 걸어야 하나 고민할 필요 없다.

어딜 둘러보아도 쪽쪽 뻗은 고층 빌딩들이 이국적인 풍경을 그려낸다.
미래 도시로 한 걸음 더 가깝게 다가가고 있는 도시를 한 바퀴 걸어보았다.

Walking Course

산책 코스

송도센트럴파크, 이스트 보트하우스

인천대입구역 4번 출구로 나오면 인천 스타트업파크를 제일 먼저 만날 수 있다. 길을 따라 걸으면 뉴욕 맨해튼에 있는 센트럴파크를 모티브로 지은 대한민국 최초의 해수공원인 송도센트럴파크에 다다른다. 편안한 산책이나 조깅 등 가벼운 운동을 하기에 좋고, 동서를 가로지르는 수로를 따라 다양한 수상 레포츠를 즐기기도 좋다. 이스트보트하우스에서는 카누와 카약 그리고 패밀리보트, 파티보트, 문보트 등을 이용할 수 있고, 웨스트보트하우스에서는 수상택시를 탈 수 있다. 낮에는 햇빛을 받아 빛나고, 밤이면 인근 빌딩의 야경과 어우러져 아름다운 풍광을 연출해 도시의 특별함을 더해 준다.

주소 인천광역시 연수구 컨벤시아대로 160

Architecture Course

건축 코스

포스코타워 송도, 트라이보울

송도센트럴파크 맞은편에는 우뚝 솟은 거대한 건축물을 마주한다. 높이 305m인 포스코타워 송도는 현존 국내 최고 높이를 자랑하며, 서해 앞바다와 송도국제도시를 조망하는 랜드마크이다. 업무시설은 물론 호텔과 은행, 병원, 전문 식당 등 다양한 편의시설을 겸비한다.

송도센트럴파크를 가로질러 걸어오면 복합 문화공간 ‘트라이보울(Tri-Bowl)’가 한눈에 들어온다. 독특한 외경에 발걸음은 자연스레 옮겨질 것이다. 3개의 그릇이 역삼각형으로 하늘을 올려다보는 건물을 배경으로 사진을 남기면 예술작품이 따로 없다. 내부에는 공연이나 전시회도 즐길 수 있는 복합 문화공간만의 즐거움이 가득하다.

주소

포스코타워 송도 : 인천광역시 연수구 컨벤시아대로 165

트라이보울 : 인천광역시 연수구 인천타워대로 250

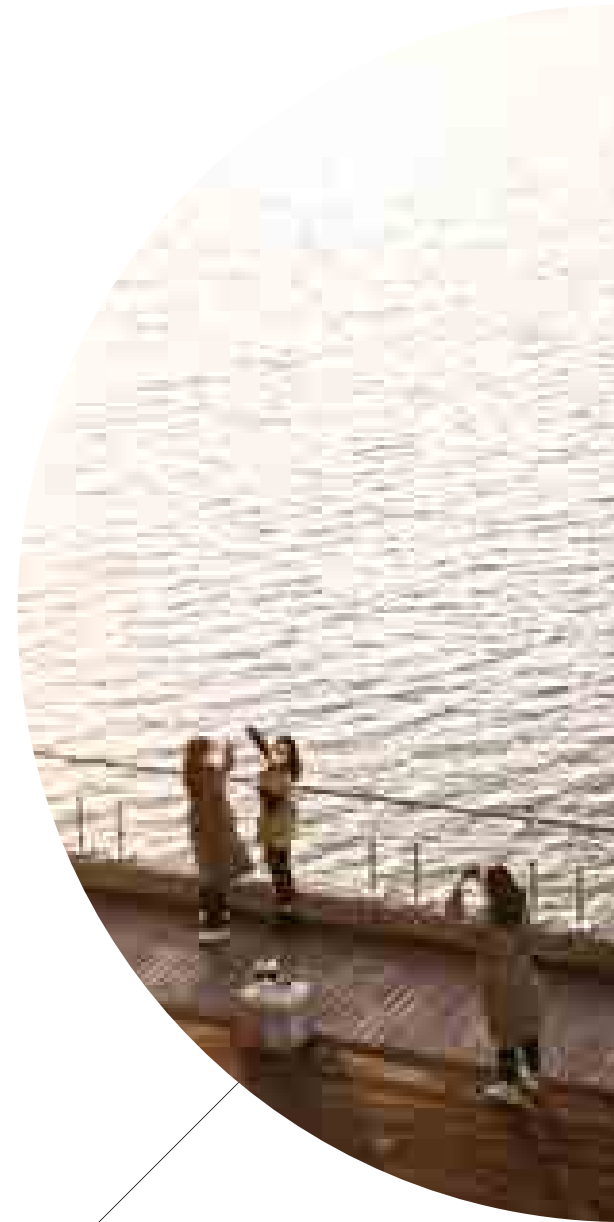
Healing Course

힐링 코스

아트포레

건기도 식후경. 잠시 쉬어갈 공간을 찾고 있다면 아트포레로 향하자. 트라이보울 건너편으로 넘어가거나 송도센트럴파크에서 연결된 길을 걸어가면 도착한다. 이곳은 휴식, 여가, 문화, 쇼핑 등을 한 곳에서 경험할 수 있는 차별화된 공간이 펼쳐진다. 유러피안 스트리트 상가 콘셉트로 벽돌, 벽 그리고 뽀족한 지붕들로 이국적인 분위기를 자아낸다. 커다란 조형물과, 곳곳의 나무들, 골목골목의 분위기는 마치 해외여행을 온 듯하다.

주소 인천광역시 연수구 인천타워대로 257



Observation Course

전망 코스

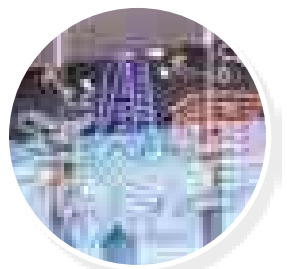
아트센터인천, G타워 IFEZ홍보관

마지막 코스인 아트센터인천은 마에스트로가 지휘하는 손 모습을 한 인천 대표 공연 시설이다. 최상의 음향 시스템을 갖춘 이곳에서는 정통 클래식, 국악, 재즈, 무용, 오페라부터 가요나 팝 등 대중예술까지 다양한 장르의 공연이 열린다. 서해와 어우러진 빼어난 주변 경관은 해가 질 때면 매력이 배가된다.

송도국제도시의 주변 풍경과 함께 일몰을 보고 싶다면 G타워 33층인 홍보관을 추천한다. 일반인을 위해 무료로 개방하며 인천 대교와 송도국제도시의 스카이라인이 한눈에 담긴다.

주소

아트센터인천 : 인천광역시 연수구 아트센터대로 222
IFEZ 홍보관 : 인천광역시 연수구 아트센터대로 175





이국적 감성을 담은 국제도시 청라국제도시 이색 펍

도심 속 호수공원과 커널웨이를 따라 마음을 사로잡는 청라국제도시 곳곳은 이국적인 감성이 피어난다.
이국적인 국제도시의 맛과 멋이 가득한 펍(Pub)을 소개한다.



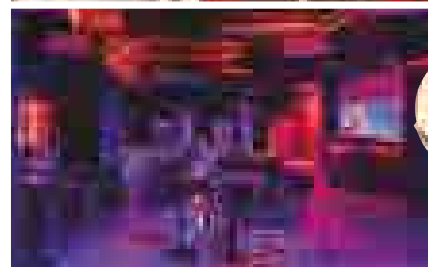
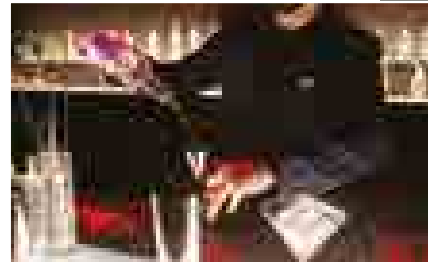
청라에서 만나는 정통 아이리시 로이스 아이리시 펍

초록색 외관으로 발길을 이끄는 곳, '로이스 아이리시 펍'은 청라국제도시의 유일한 아일랜드 펍이다. 매장은 아담하지만 내부로 들어서면 각양각색 술과 장식품 등 보는 재미가 가득하다. 특히 이곳은 커널웨이 야경을 볼 수 있는 곳으로 유명해 테라스 자리가 인기가 많다. 여름이면 야외 테이블에서 맥주를 즐길 수 있다. 한쪽 벽면에는 커다란 스크린이 설치돼 있어 축구나 야구 경기가 하는 날이면 응원하는 손님들로 더욱 붐빈다. 가게에서 직접 만들어 파는 수제맥주를 맛보려는 단골들도 많다. 종류는 총 4가지다. 초콜릿 향과 캐러멜 맛이 조화로운 전통 에일 '로이스 아이리쉬 레드(Roy's Irish Red)', 은은한 바나나향과 효모향이 살아있는 독일식 밀맥주 '청라바이젠(Cheng-ra Weizen)', 부드러움과 씹쓸한 맛을 동시에 느낄 수 있는 IPA '로이스 화이트 아이피에이(Roy's White IPA)', 깊은 바디감과 씹쓸한 맛을 즐길 수 있는 IPA '청라국제도시 IPA'이다. 맥주에 곁들여 먹는 인기메뉴는 홈메이드 수제버거이다. 그중 '비프 치즈버거'는 육즙 가득한 맛을 느낄 수 있어 시원한 맥주와 곁들이기에 좋다. 모든 메뉴는 영국인 셰프가 담당한다.

☎ PM 05:00~AM 02:00(매주 화요일 정기휴무)
📍 인천광역시 서구 청라에메랄드로 99



초대형 라운지 칵테일바 익스플리잇



‘익스플리잇’은 검정색 철문 입구 밖으로 흘러나오는 신나는 음악이 먼저 방문객을 반긴다. DJ박스에서 흘러나오는 음악과 함께 내부에 들어서면 붉은 색 조명이 가게 전체를 감싸 안는다. 단체석과 프라이빗룸이 마련되어 있어 친구들과 파티를 즐기기에 더없이 좋은 공간이다. 라운드 형태의 오픈 바와 스탠딩 테이블, 소파 테이블로 구성된 실내에서 자유롭고 편안하게 다양한 사람들과 어울릴 수 있다. 일자형 바 테이블에 앉으면 눈앞에서 만드는 칵테일을 맛볼 수 있다.

와인, 위스키, 맥주 등 취향에 따라 다양한 주류를 마실 수 있지만 이곳에서만 마실 수 있는 시그니처 칵테일을 추천한다. 가게 이름과 청라국제도시의 이름을 딴 익스플리잇, 더노번버, 커널웨이, 청라 선셋(무알콜)의 4가지 칵테일이 있다. 테이크아웃으로 즐길 수 있다는 점이 매력적이다.

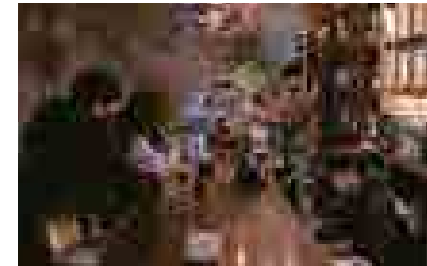
합리적인 가격으로 안주와 술을 즐길 수 있는 해피아워도 놓치지 말자. 화요일을 제외하고 오후 6시부터 9시까지 세트메뉴를 즐길 수 있다.

☎ 일요일~목요일 PM 05:00~AM 02:00

금요일~토요일 PM 05:00~AM 03:00

📍 인천광역시 서구 청라한대로72번길 7-25 리버사이드 크루즈몰 B1

따뜻한 아날로그 감성 레드제플린

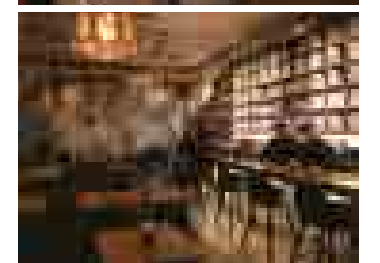


조용하고 잔잔한 음악이 흐르는 공간을 찾고 있다면 ‘레드제플린’이 제격이다. 이미 LP 음악을 사랑하는 이들에게는 잘 알려진 공간이기도 하다. 따뜻한 조명과 벽면 가득 채운 LP가 아날로그 감성을 완성한다. 낡고 빈티지한 인테리어는 음악과 어우러지면서 과거로 시간 여행을 온 듯 착각을 불러일으킨다.

테라스로 나와 커널웨이를 바라보면 건물의 네온사인들이 커널워크의 수로에 반사되어 멋진 광경을 연출한다. 날씨가 좋으면 전면 유리창을 열어 오픈형으로 변신한다. 가게 내부는 LP와 어우러지는 빈티지 감성이 가득하다. 테이블에 놓인 종이에 신청곡을 써서 바에 내면 커다란 스피커를 통해 음악이 흘러나온다. 그래서 사람들이 붐비는 시간대에 방문하면 주로 신청곡들이 쉬지 않고 재생된다.

레드제플린만의 선곡리스트가 듣고 싶다면 사람이 붐비지 않는 조금 이른 시간에 방문하는 것을 추천한다.

메뉴에서 가장 눈에 띄는 것은 단연 칵테일이다. 대중적인 칵테일부터 모스크토, 다이키리, 쿠바 리브레 등 쉽게 접하기 어려운 칵테일까지 다양하게 준비되어 있다. 든든한 가볍게 즐기기 좋은 안주들은 공간의 분위기를 특별하게 만들어준다.



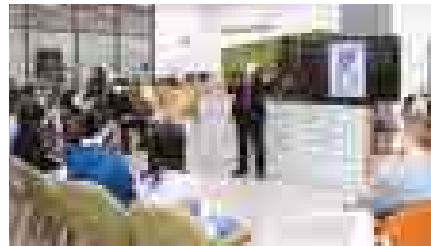
☎ 매일 PM 06:00~AM 03:00

📍 인천광역시 서구 중봉대로586번길 9-11
청라매그놀리아오피스텔

IFEZ 글로벌센터,
외국인 김장 체험&나눔 행사 개최

“우리가 만든 김치 맛보세요” 맛과 정을 버무린 김장 체험

지난 12월 14일 연말연시를 맞아
IFEZ 글로벌센터에서 ‘2022 IFEZ 외국인
김장 체험 & 나눔 행사’가 열렸다.
거주 외국인들이 김장 체험을 통해
우리나라 문화를 접하고 이웃에게
따뜻한 정을 나눌 수 있는 시간이었다.



이웃에게 따뜻한 정을 나눌 수 있는 기회

IFEZ 글로벌센터 홈페이지 등을 통해 참여한 20여 명의 외국인들은 먼저 김치를 만드는 법을 배운 뒤 김장 김치 150포기를 담갔다. 김장 나눔행사는 신청일 하루 만에 선착순으로 모집이 마감될 정도로 인기가 높았다. 이날 만든 김장 김치는 연수구 노인복지관에 전달했으며 추후 무료급식 대상 노인 70가구에게 전달되었다.

행사에 참여한 외국인들은 “한국에 와서 한 번쯤 김치를 직접 담그는 법을 배우고 싶었는데 이런 기회가 마련돼 정말 좋았다”, “처음에는 많은 배추 양에 놀랐지만 모두 함께 즐겁게 얘기 나누며 김치를 만들다 보니 시간이 훌쩍 갔다”, “내가 만든 김치를 도움이 필요한 분들에게 기부할 수 있어 더욱 뜻깊었다”고 소감을 전했다.

한편 IFEZ 글로벌센터에서는 올해 온라인 한국어 강좌, 정월대보름 맞이 행사, 송도국제도시 행복터발, 강화도 역사 탐방, 한국어 말하기 대회, 추석 요리 강좌, 템플스테이 등 정주 외국인을 위한 다양한 행사와 강좌를 진행했다. 2023년에도 거주 외국인들을 위한 다채로운 행사가 펼쳐질 예정이다.



내가 그린 IFEZ

<IFEZ 저널> 컬러링에 참여하세요!

2023년 IFEZ 컬러링 이벤트를 시작합니다. 국제도시를 여러분만의 색으로 색칠해주세요. 사진을 찍어 이메일로 보내주시면 추첨을 통해 23분께 스타벅스 커피 기프트콘(아메리카노)을 선물로 드립니다.

마감 2023년 1월 31일(화)

보내주실 곳 ifez2021@naver.com

* 성함, 연락처, 컬러링 사진을 보내주시신 분에 한해 추첨을 진행합니다.

* 당첨자는 개별 연락드립니다.