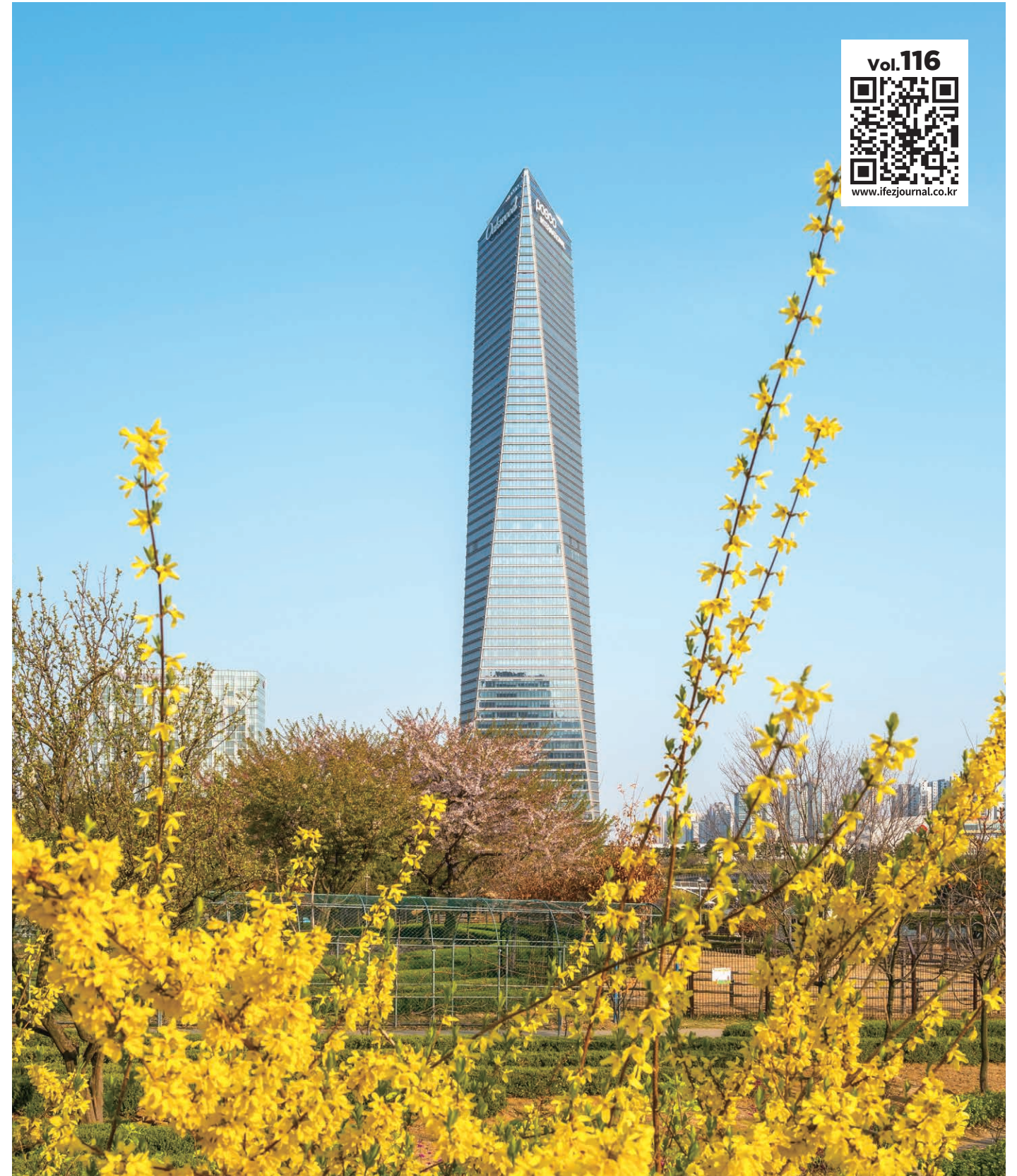




아무것도 없던 땅,
그 위를 한 발 한 발 내디디며
이뤄낸 찬란한 결실.

이제는 세계 최고의 도시로
한 걸음 더 나아갑니다.



Vol.116

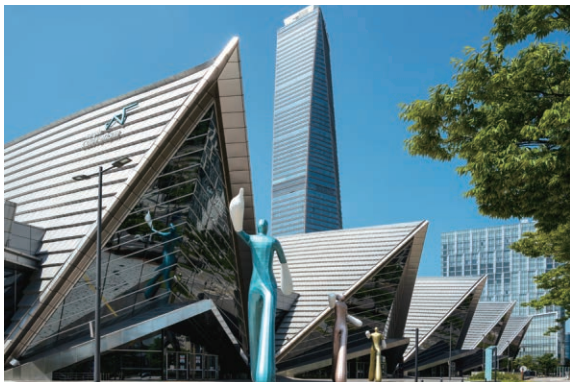
www.ifezjournal.co.kr

인천경제자유구역 매거진
제116호

발행처
인천경제자유구역청
발행일
2024년 3월 15일
발행호
통권 제116호
정기간행물 등록번호
54-6280548-000013-07
담당부서
미디어문화과 홍보팀
기획디자인
웨스트코㈜
IFEZ저널 웹진
ifez.go.kr/journal



GO! 웹진
www.ifezjournal.co.kr
QR코드를 스캔하면
웹진으로 이동합니다.



CONTENTS

BUSINESS	04	ISSUE	윤원석 제8대 인천경제자유구역청장 취임
	06	SPECIAL	2024 주요 전략 및 과제
	12	TOPIC	투자유치 주요 소식
	16	BOARD	혁신 성장을 선도하는 IFEZ 활동
PARTNERS	20	INFRA	IFEZ 인프라 해외 사례 비교
	24	INFO	숫자로 보는 IFEZ
	26	WITH US	입주기업 '네오스텍' 탐방
LIVING&CULTURE	30	PEOPLE	IFEZ 거주 외국인 라이프 마리아 이사벨 메디나
	32	COMMUNITY	글로벌 센터 한국어교실
	34	TRIP	IFEZ 테마여행 : 생태 투어 청라생태공원, 영종생태관광마을, 송도생태교육관
	38	TASTE	IFEZ 식도락 여행 버거룸181
	40	CULTURE	아트센터인천 예술교육 아카데미



IFEZ 글로벌 비즈니스의 중심으로 나아가겠습니다.

안녕하세요. <IFEZ 저널> 독자 여러분!
제8대 IFEZ 청장으로 취임한 윤원석입니다.

인천경제자유구역, IFEZ는 2003년 대한민국 1호 경제자유구역으로서 지난 20년간 그 누구도 상상하지 못했던 황량한 갯벌을 송도, 영종, 청라라는 최고 수준의 도시 인프라를 갖춘 도시로 변모시켰습니다.

현재 IFEZ는 민선 8기 인천시의 비전인 '시민이 행복한 세계 초일류 도시 인천' 목표를 달성하기 위한 핵심동력으로서 새로운 역할과 기능을 전환해야 하는 시점에 와 있습니다.

이에 이제부터는 새로운 전환점이자 시험대에 오른 IFEZ에서 그동안 쌓아온 글로벌 네트워크와 현장 경험을 바탕으로 '초일류 경제청'이란 새로운 꿈을 이루기 위해 도전해 보고자 합니다. 그리고 그 도전을 <IFEZ 저널> 독자 분들과 함께하고자 합니다.

독자 여러분!

저는 선포한 꿈과 목표를 달성하기 위해 앞으로 인천경제자유구역청을 '고객 중심, 성과 중심, 사람 중심'의 3대 경영 방침을 뿌리내려 잠재력을 더욱 끌어 올리고, 새로운 시대의 요구에 부응하고자 합니다.

첫째는 **고객 중심** 경영입니다. 현재 고객을 개발 중심에서 투자유치중심으로 전환하여 균형과 조화를 이루도록 노력하겠습니다. 이를 위해 투자유치 타겟 고객을 찾아가고, 유치하며, 정착과 성장까지 책임지는 원스톱 고객지원 플랫폼을 강화하겠습니다!

다음은 **성과 중심** 경영입니다. 소신을 갖고 자기 주도적인 업무를 수행해 성과를 내는 조직 문화를 만들고, 균형 있고 미래지향적 성과 지표 개발하여 공정하고 객관적인 평가에 기반을 둔 피드백을 강화하겠습니다.

마지막으로 **사람 중심** 경영입니다. 인재 제일과 조직원의 역량강화에 중점을 둔 소통과 신뢰의 리더십을 통해 'Quality of Life'의 조직문화를 조성하겠습니다.

저는 이러한 3대 경영방침 하에 다음과 같은 중점 전략과제를 본격적으로 추진하고자 합니다.

첫째, 4대 핵심 전략산업 및 첨단산업 중심으로 투자유치를 집중하고 투자유치 업무 혁신을 통해 성과를 극대화 하겠습니다.

둘째, 인천경제자유구역을 확대하여 지속 성장 기반을 마련하고 민선 8기 핵심사업인 뉴홍콩시티와 제물포르네상스의 성공을 위한 초석을 다지겠습니다.



셋째, 미래성장동력과 지속성장을 위한 세계 수준의 본 글로벌 스타트업 생태계를 조성하겠습니다. 또한 모든 기업들의 꿈을 실현할 수 있는 기업하기 좋은 글로벌 혁신 허브로 거듭나겠습니다.

넷째, 전세계인이 투자하고 정착하고 싶은 글로벌 미래도시 IFEZ를 만들겠습니다.

다섯째, ESG 경영과 고객 중심, 성과 중심, 사람 중심의 조직문화를 통해 변화와 혁신을 주도해 나가겠습니다.

지난 20년의 성과를 바탕으로 앞으로 20년의 첫 발을 내딛는 지금이, 독자여러분과 뜻을 모으고 힘을 합쳐야 하는 중차대한 시점이라고 생각합니다. 다짐한 꿈을 꼭 이뤄나갈 수 있도록 애쓰겠습니다.

<IFEZ 저널> 독자 여러분!

우리 모두가 함께 만드는 IFEZ는 자부심으로 빛날 것입니다. 또한 홍콩과 싱가포르에 필적할 만한 세계 최고의 도시, 글로벌 Top 10 도시 IFEZ의 꿈을 현실로 바꾸겠습니다.

인천과 IFEZ가 힘차게 열어갈 새로운 미래를 기대해 주십시오.
감사합니다.

2024년 3월

인천경제자유구역청장 **윤원석**

CONTINUOUS GROWTH

경제자유구역 추가 지정

제물포
르네상스,
인천내항

첨단산업단지로
재탄생,
옛 송도유원지

지역 특성
차별화 전략,
강화도 남단

경제자유구역 확대,
영종

2003년 대한민국 최초의 경제자유구역으로 지정된 IFEZ.
20여 년의 역사를 거치며 눈부신 성과를 이뤄냈다. 하지만 IFEZ의 성장은
여기서 멈추지 않는다. 지속 가능한 성장동력을 확보하기 위한 IFEZ의 노력,
그 첫 번째로 '경제자유구역 추가 지정'을 살펴본다.



1.

Additional Designation ①

인천내항

항구에 부는 새바람, 제물포 르네상스

인천내항 경제자유구역

면적 6.06㎢

사업비 총 39억 원

사업기간 2023.9~2026.2(30개월)

진행상황 2023년 6월-용역추진계획 수립

2023년 7월-용역계약 심의

2023년 9월-용역계약 착수

향후계획 2025년 하반기-경제자유구역 지정 신청

지난해 12월 21일, 정부의 ‘제3차 경제자유구역 기본계획’이 발표됐다. 각 지자체의 경제자유구역 지정 방식이 수시로 전환됨에 따라 IFEZ는 일부 지역을 경제자유구역으로 추가 지정하기 위해 움직이고 있다.

IFEZ가 경제자유구역역을 추가 지정하려는 지역은 크게 4곳이다. 중구 내항 일대, 연수구 옛 송도유원지 일대, 강화도 남단 일대, 영종도 일대다. 우선, 내항과 옛 송도유원지 일대는 인천광역시가 추진 중인 원도심 발전 대형 프로젝트 ‘제물포 르네상스’ 사업과 역사·문화가 공존하는 ‘하버시티’ 조성을 위한 선제 조건이다.

제물포 르네상스는 중구·동구를 중심으로 문화와 관광, 산업이 융합된 원도심으로 재창조하기 위한 프로젝트다. 원도심, 문화·관광, 산업경제, 내항 개발 4개 분야 사

업을 골자로 추진된다. 내항 일대를 시민을 위한 친수 공간이자 해양관광 공간으로 조성하고, 경제자유구역 지정을 통해 미래성장산업과 청년창업의 거점으로 만들겠다는 목표를 담고 있다.

이를 위해 IFEZ는 내항 일대 6.06㎢ 규모의 부지를 제물포 경제자유구역으로 지정받아 이곳에 외국인 투자와 기업 유치를 촉진하겠다는 목표로 39억 원을 들여 타당성 용역을 지난해 11월 시작해 오는 2026년 5월 마무리할 예정이다. 내항 경제자유구역 지정으로 사업 주도권을 확보해 바이오 클러스터, 인천벤처하버파크, 제물포 모빌리티 허브 등 첨단산업을 유치하고, 도로·철도 광역교통망 확충으로 쇠퇴한 인천내항 일원의 신성장 동력을 마련할 계획이다.

2.

Additional Designation ②

옛 송도유원지

첨단산업단지로 재탄생

옛 송도유원지 경제자유구역	
면적	3.16㎢
사업비	총 32억 원
사업기간	2023.8~2025.8(24개월)
진행상황	2023년 4월-용역추진계획 수립
	2023년 8월-용역계약 및 착수
	2023년 9월-착수보고회
향후계획	2024년 하반기-경제자유구역 지정 신청

인천시민들의 대표 휴양지였던 연수구 옛 송도유원지 일대가 다시 태어난다. 인천에서 나고 자란 시민이라면 누구나 한 번 이상은 방문했을 송도유원지. 1937년 해수 풀장을 갖춘 위락시설로 문을 열었고, 1963년 바닷물을 끌어온 인공해수욕장 등 현대적 시설을 갖춘 뒤 재개장했다.

1970년 전국 최초 유원지 시설로 지정되면서 관광객이 몰렸다. 수십여 년 동안 사랑받던 유원지는 2008년부터 본격적으로 쇠퇴하기 시작했다. 폐장 이후에는 유원지 일대 약 91만㎡를 송도관광단지로 지정했으나 2014년 관광단지 조성 계획이 실효되면서 물거품이 됐다. 이후 지금까지 중고차 수출단지로 활용되고 있다.

최근 경제자유구역 추가 지정 대상지로 옛 송도유원지 일대가 떠오르면서 다시 한번 기대를 불러 모았다. IFEZ는 옛 송도유원지 일대를 포함한 송도국제도시 주변 지역 3.16㎢의 경제자유구역 지정을 추진한다. 이 일대를 첨단산업·관광·레저·주거 기능을 갖춘 지역으로 조성해 부족한 바이오·첨단산업 등의 투자유치 용지를 확보할 방침이다. 총 사업비 32억 원을 들여 용역을 진행해 올해 하반기에 추가 지정을 신청할 계획이다.

현재는 해당 토지가 유원지로 묶여 있지만 인근 구역이 풀린 만큼 조만간 이곳도 개발이 자유로운 땅으로 전환될 가능성이 높다. 주변 여건이 계속해서 좋아지고 있는 데다 향후 유원지 시설에서 해제되고 경제자유구역으로 지정되면 개발 가능성이 무궁무진하기 때문에 상당히 높은 가치를 가질 것으로 보인다.



3.

Additional Designation ③

강화도 남단

문화적 가치를 높이는 지역 특성 차별화 전략

강화도 남단 경제자유구역

면적 18.92㎢

사업비 총 36억 원

사업기간 2023.7~2025.12(30개월)

진행상황 2023년 5월-용역추진계획 수립

2023년 7월-용역계약 및 착수

2023년 9월-착수보고회

향후계획 2024년 하반기-경제자유구역 지정 신청



강화도 남단의 일부 지역도 경제자유 구역 지정 추진 중이다. 해당 지역은 강화 군 화도면, 길상면, 양도면 일대 18.92㎢다. 강화도는 선사시대 유물이 남아있을 정도로 자원이 풍부하고, 이후 고조선 개국과 삼국시대로 이어지며 6·25전쟁까지 역사적으로 다양한 문화적 가치를 지니고 있다. 또한, 농지가 많은 환경에 자연경관까지 우수하다.

IFEZ는 이러한 특성을 바탕으로 ‘차별화’ 전략을 펼칠 계획이다. 기존의 경제자유구역과는 다른 특성을 살려 개발 방향을 잡아야 지정에 유리하기 때문이다. 이에 따라 경제자유구역이라는 성격에 맞게 첨단 산업을 기본적으로 추진하되 강화도의 지역적 특성을 살린 산업을 유치한다는 방침이다.

영종·청라국제도시와 연계해 다국적

기업과 금융기관 등을 유치하겠다는 구상인데, 이를 위해서는 향후 남북교류에 대비한 서해평화도로 영종~강화 구간(1단계 영종~신도 공사중, 2단계 신도~강화) 착공과 계획 구체화가 먼저 이뤄져야 한다.

강화도 인근에 위치한 서구 수도권 매립지도 추가 지정 대상지로 고려 중이다. 16.85㎢ 면적을 경제자유구역으로 지정하려는 계획인데, 수도권 매립지의 사용 종료 시기를 명확히 알 수 없어 구체적인 추진일정은 아직 미지수다. 수도권 매립지를 경제자유구역으로 지정하기 위해서는 사용종료가 선행되어야 한다. 최근 서울시·경기도·환경부 등과 체결한 합의에 따라 대체 매립지를 찾거나, 자체 매립지를 조성해야 한다. 사용 종료 시기가 명확해지면 경제자유구역으로 지정해 해당 지역의 낙후를 해결한다는 입장이다.



4.

Additional Designation ④

영종

행정체계 개편의 초석, 경제자유구역 확대

영종 경제자유구역

면적 65.5㎢

사업비 총 30억 원

사업기간 2024 상반기~2026 하반기(30개월)

진행상황 2023년 5월-예산 반영

2023년 6월-용역 사전심의

향후계획 2024년 4월-용역 완료

2024년 상반기-용역 계약 및 착수

현재 IFEZ에 포함된 영종국제도시 외 영종도 다른 지역도 경제자유구역으로 추진한다. 해당 지역은 영종동, 용유동 일대 65.5㎢다. 앞서 IFEZ는 2003년 영종도 용유·무의 지역 일대 40㎢를 경제자유구역으로 지정했지만, ‘에잇시티’ 등 각종 개발계획과 사업 추진이 제대로 되지 않아 결국 2011년 해제한 바 있다.

해당 지역이 기반시설 및 생활권 연계 기능이 부족한데다, 높은 개발 압력에 따른 난개발을 방지하기 위해 체계적인 개발 유도가 필요하다고 판단했다. 특히 행정체계 개편 추진 등 지역 여건 변화에 따라 미개발지에 대한 계획적이고 체계적인 개발구상이 필요했다. 현재 시는 오는 2026년을 목표로 중구와 동구를 합쳐 인구 10만 명의 제물포구를 신설하고 영종지역은 영종구로 분구하는 내용의 행정체계 개편을 추진하고 있다.

인천시의 행정체제는 1995년 3월부터 2군·8구 체제가 유지돼왔다. 하지만, 인천 원도심인 중구 내륙지역과 동구가 쇠퇴하고 중구 영종도 지역과 서구의 인구가 늘어나면서 행정체계 개편 필요성이 제기됐다. 특히 중구는 내륙지역과 영종도 지역 등으로 생활권이 분리돼 행정 비효율이 심하다는 문제가 있었다. 이를 해결하기 위한 방안으로 행정 개편을 추진하고 있다.

이같은 행정체계 개편의 초석으로 지난해 인천광역시 ‘영종 미개발지 개발전략 수립 용역’의 사전심의를 추진했다. 올해 4월 심의가 완료되면 상반기 내 용역 계약을 체결하고 착수할 예정이다.

TOPIC

of INVESTMENT ATTRACTION

서울아산병원과 토지매매 계약 체결 청라의료복합타운 조성 본격화

국내 최대·최고 의료복합서비스타운을 목표로
추진 중인 청라의료복합타운의 조성이 본격화된다.
최근 이곳에 들어설 서울아산병원과 토지매매 계약을
체결했으며, 올해 착공을 앞두고 있다.

‘대한민국 1위’ 병원, 청라에 새 등지

IFEZ가 지난해 12월, 청라의료복합타운에
들어설 서울아산병원과 토지매매 계약을 체결했다.
청라의료복합타운은 청라국제도시 내 조성되는
의료복합서비스타운으로, 세계적 수준의 의료시설을
통해 IFEZ 주민들에게 의료 서비스 제공할 목표로
추진되고 있다.

이번 토지매매 계약의 공급부지 면적은
청라국제도시 투자유치용지 2블록 내
260,336㎡이며 매매대금은 약 2,600억 원이다.
토지매매 계약서에는 사업제안서를 근거로 한
종합병원, 라이프 사이언스 파크(Life Science Park),
시니어 클러스터, 메디텔, 업무시설 등의 시설 규모와
추진 및 토지대금 납부 일정, 기반시설 설치 관련
조항, 사업 지연에 대한 손해배상, 공공 기여에 대한
조항 등이 포함됐다.

박승일 서울아산병원장은 “그간 내부적으로
서울아산청라병원 추진단을 구성해 병원과 메디텔의
건축 설계를 꾸준히 준비하고 직접 챙겨왔으며 올해
건축인허가를 완료하고 착공을 계획하고 있다”고
전했다. 또한, “스마트헬스케어 시스템을 적극 도입해
세계인이 신뢰하는 최고 수준의 종합병원으로 건립해
서울아산병원의 제2의 도약을 이루어내겠다”고
포부를 밝혔다.

국내 최대·최고 의료복합서비스타운

이번 토지매매 계약이 체결됨에 따라
앞으로 청라의료복합타운 조성이 탄력을 받을
예정이다. 서울아산병원 청라는 총 800병상

규모로 올해 착공해 2029년 개원을 목표로 하고
있다. 서울아산병원은 최근 미국 시사주간지
<뉴스위크>가 실시한 ‘2023 세계 최고 병원’
조사에서 대한민국 1위를 차지했다. 또한 분야별
순위에서는 ▲내분비 3위 ▲비뇨기 4위 ▲소화기
5위 ▲암 6위 ▲신경 8위 등을 기록하며 세계 최고
수준의 의료기관으로 평가받았다.

청라의료복합타운에는 서울아산청라병원
외에도 KAIST와 하버드의대(MGH) 연구소가
입주할 예정이다. 또한, 창업교육시설인 ‘라이프
사이언스 파크’가 들어와 의료복합산업의
연구개발(R&D)의 허브 기능을 수행한다.
초고령화시대에 접어든 우리나라에 꼭 필요한
시니어 헬스케어 서비스시설도 입주해 의료, 바이오,
고령친화산업을 활성화해 시너지 효과를 창출할
것으로 기대된다.

유정복 인천시장은 “청라의료복합타운은
진료, 기초 의학, 산업적 수요, 최고의 편의
서비스시설이 집적되는 미래 의료 패러다임에
최적화된 모델”이라고 설명하며 “서울아산병원을
포함한 세계적 수준의 연구소와 인천시의 경쟁력이
한데 모여 미래의 고부가가치 산업을 선점하게 될
것”이라고 밝혔다.





인천 바이오메디컬 연구 역량 강화 한국기초과학지원연구원 수도권통합센터 건립 본격화

인천의 바이오메디컬 연구 역량강화를 위한
한국기초과학지원연구원(KBSI)의 수도권통합센터
인천 건립이 본격화되고 있다. 바이오·메디컬 분야의
연구 인프라가 2026년 송도에 입주할 예정으로,
올해 설계에 착수한다.



유정복 인천시장은 “KBSI 수도권 통합센터
유치는 인천시의 공공 연구기반을 강화하고
바이오·메디컬 분야 연구역량 확충을 통해 인천이
‘초격차 바이오 도시’로서의 위상을 공고히 할 수 있는
좋은 기회”라며 “향후 절차 이행에도 적극적으로
지원하도록 하겠다”고 밝혔다.

500억 원의 첨단 연구장비 송도 이전

이번 사업을 위해 IFEZ는 지난 2020년
지방재정투자심사를 통과해 2022년 설계비 국비
예산 10억 원을 확보했다. 또한 지난해 말에는
국가과학기술연구회(25개 과학기술 분야 정부출연
연구기관 통합지원 기관) 이사회 통과 등의 절차를
거쳤다.

또한 2026년 송도에 준공 예정인 바이오·메디컬
연구 인프라 기관인 KBSI는 국가 과학기술
발전의 기반이 되는 기초 과학의 연구시설 장비
및 분석과학기술 관련 연구개발, 연구지원 및
공동연구 수행 등 국가 연구 인프라를 통합 관리하는
정부출연연구기관이다.

IFEZ는 이번 KBSI 송도국제도시 입주 후 원천
기술 분야 연구 장비·역량 강화를 통해 관련 기업 및
기관 유치 활성화에 탄력을 받을 것으로 기대하고
있다. 실제로 수도권통합센터가 건립되면 KBSI가
보유한 약 500억 원의 첨단 연구장비가 이전되고
추가 구축까지 진행될 예정이다.

양성광 KBSI 원장은 “수도권센터가 송도에
구축하게 되면 KBSI의 최첨단 연구인프라와
분석과학 역량을 통해 송도 소재의 글로벌
바이오기업 등의 연구역량을 크게 향상시킬 것으로
기대하고 있다”고 포부를 밝혔다.

바이오·메디컬 연구 인프라, 송도 입주

IFEZ는 한국기초과학지원연구원(KBSI)의
수도권통합센터 인천 건립과 관련해 지난 1월 16일
인천시-IFEZ-KBSI 3자간 업무협약을 체결했다.
이번 업무협약에서는 각 주체별 예산 확보 등
수도권통합센터 인천 건립을 위한 상호 간의 역할과
협력 내용을 담고 있다.

또한 인천 건립 본격화로 기대를 모으고
있는 KBSI 수도권통합센터는 KBSI 수도권 내
지역센터들을 통합하는 것은 물론, 바이오·메디컬
분야의 연구 인프라를 집적하는 통합센터를
IFEZ 내 송도국제도시에 새로 건립하는 사업이다.
총 건립비는 토지를 포함해 457억 원이며 국비
40%, 지방비 50%, 민간 10%의 재원으로 구성된다.
사업은 올해 설계 착수를 진행한 후 오는 2026년
준공 예정으로 부지는 송도 4공구
지식정보산업단지 내 입주 예정이다.

혁신성장을 선도하는 IFEZ의 활동

#01



GTX-B·D·E, 인천발 KTX 등 초연결 광역교통망 구축

IFEZ 송도국제도시를 출발하는 수도권광역급행철도 B노선(이하 GTX-B) 착공에 들어갔다. 지난 7일 IFEZ 송도컨벤시아에서 GTX-B노선 착공식이 진행됐다. GTX-B노선은 인천시 송도 인천대입구역을 출발해 인천시청·부평·부천종합운동장역, 서울시 신도림·여의도·용산·서울역·청량리·상봉역을 지나 경기도 남양주 별내·왕숙·평내호평·마석역까지 수도권 서남부와 동북부를 연결하는 82.2km길이의 노선이며, 14개 모두 환승역으로 계획되어 있다. 착공식에 참석한 윤석열 대통령은 “앞으로 GTX-B노선이 개통되면 송도에서 여의도까지 23분, 서울역까지 29분

만에 도착하는 등 서울 도심까지 30분대로 연결될 것”이라고 기념사를 통해 전했다. 또한 윤 대통령은 “향후 GTX-B노선을 경기도 가평과 강원도 춘천까지 연장하고, 인천공항에서 출발해 경기도 부천·광명, 서울 가산·신림·강남·삼성·잠실·수서·강동, 경기도 광주·이천·여주, 강원도 원주로 이어지는 GTX-D노선과, 인천시 청라에서 경기도 부천, 서울시 강서·마포·은평·종로·성북·노원·중랑구, 경기도 구리·남양주까지 연결되는 GTX-E노선도 착공 기반을 임기 내에 확실히 마련하여 인천을 출발점으로 하는 초고속 광역교통망을 구축하겠다”고 밝혔다.

IFEZ는 다각적인 투자유치 활동으로 글로벌 미래 도시로 도약하는데 최선을 다하고 있다.
혁신 성장을 선도하는 IFEZ의 활동을 소개한다.

윤원석, 제8대 IFEZ 청장 취임

제8대 IFEZ 청장에 윤원석 전(前) 대한무역투자진흥공사(KOTRA) 경제통상협력본부장이 취임했다. 윤원석 신임 청장은 앞으로 3년 간 ‘세계 초일류도시 구현을 선도하는 IFEZ’라는 목표 아래 바이오·헬스케어, 관광레저 및 첨단산업 등 핵심전략 산업의 투자유치에 집중하고, 해외 명문 교육기관 및 국내대학 유치, 스마트도시 혁신생태계 조성, 인천 내 경제자유구역 추가 지정 등을 추진할 계획이다. 또한 윤 청장은 공사 근무 당시 미국, 캐나다 등 해외 현장에서 우리나라 기업의 수출과 해외 진출을 지원하고, 글로벌 기업과 국내기업 간 무역·투자 협력을 촉진해 다수의 M&A와 외국기업의 FDI(해외직접투자)를 유치했으며, 이후 한컴그룹(한글과컴퓨터) 해외사업총괄사장으로 근무하며 4차 산업혁명 분야에서 해외진출 성과를 이루기도 했다. 한편 IFEZ 청장은 개방형 지방관리관(1급) 직위로, 송도·청라·영종 국제도시 등 인천경제자유구역 및 주변 지역의 개발, 국내·외 투자유치 등에 관한 사항을 총괄한다.

#02



#03



송도국제도시 워터프런트 1·2단계, 22일 착공

송도국제도시를 글로벌 해양생태도시로 도약하게 할 워터프런트 조성 사업의 두 번째 단계인 1·2단계 사업이 지난 2월 22일 착공했다. 워터프런트 1·2단계에는 총 사업비 2,252억 원이 투입돼 전체 길이 9.53km, 수로 폭 40~500m 규모의 연결수로 차도·보도교, 수문 등이 조성될 예정이다. 오는 2027년 준공 예정이며, 지난해 말 ㈜DL이앤씨

등 3개사가 시공사로 선정됐다. IFEZ는 이번 1·2단계가 준공되면 수문 설치 등으로 치수 안정성이 확보되어 재해로부터 안전해지고 친환경적인 해수 수순환 시스템 구축을 통해 수질개선 효과를 거둘 것으로 기대하고 있다. 또한 관광·레저 기능이 강화돼 지역경제 활성화에도 크게 기여할 것으로 예상된다.

글로벌 투자사들, 연이어 인천시에 투자 의사 밝혀

해외 투자 유치를 위해 유럽을 방문 중인 유정복 인천광역시장이 글로벌 투자사들로 대규모 투자 의지를 전해 받았다. 투자 의향 금액은 미화 총 60억 달러, 한화로는 8조 원에 달한다. 유정복 인천시장은 2월 26일(현지시간) 프랑스 파리에서 영국의 글로벌 투자사인 OWI(One World Impact) 파트너스(Partners)와 미국의 부동산 개발 회사인 파나핀토(Panepinto) 글로벌(Global) 파트너로부터 각각 50억 달러와 10억 달러의 투자의향서를 제출받았다. 이어, 유정복 시장은 파나핀토 글로벌 파트너스 조셉 파나핀토 주니어(Joseph Panepinto Jr.) 대표를 만나 투자의향서를 받았다. 파나핀토 글로벌 파트너스는 IFEZ 내 도시개발 사업에 미화 10억 달러 투자 의향이 있으며 상호협력을 요청했다.



글로벌 한인문화타운 조성 참여방안 검토

인천시가 추진 중인 글로벌 한인문화타운 조성과 관련해 단순한 재외동포의 주택 매입에서 탈피한 다양한 참여 방안이 검토되고 있다. 유정복 인천시장은 독일 프랑크푸르트에서 열린 유럽한인총연합회와 소속 한인 동포들과의 간담회 자리에서 글로벌 한인문화타운 조성 비전에 대해 설명했다. 먼저 유 시장은 부지 선정과 관련한 전략에 대해 설명했다. 해당 부지는 인천시·공사·공단 소유로 신속 개발이 가능한 부지를 선정할 계획이다. 이와 함께 대부분의 귀환 재외동포들이 고령이어서 의료 서비스가 중요하다는 점에 착안, 인접 지역에 대형 종합병원을 검토하고 시니어 타운을 개발할 경우 인근에 의료 서비스가 가능한 부지를 선정할 것이라고 말했다. 특히 경제자유구역으로 지정됐거나 또는 지정 가능한 부지를 대상으로 외국인 투자 경쟁력이 있거나 협의가 가능한 부지를 선정할 예정이며 현재 IFEZ 내 후보지를 압축하고 있다고 진행 경과를 설명했다.

내년말 제3연륙교 개통-영종 관광 기대감 커져

제3연륙교 건설 공사가 내년 말 개통을 목표로 순조롭게 진행되고 있다. 또 이에 발맞춰 ‘300리 자전거 이음길 조성’, 영종 씨사이드파크 체휴관광시설 도입 등도 착착 진행되고 있어 영종국제도시 관광 활성화에 대한 기대감이 커지고 있다. IFEZ에 따르면 인천시 중구 중산동(시점)~서구 청라동(종점)을 연결하며 총연장 4.68km에 폭 30m 왕복 6차로 규모로 지난 2021년 착공된 제3연륙교 건설은 현재 45%의 공정률로 계획 대비 104%로 빠르게 진척되고 있다. 제3연륙교는 영종국제도시를 연결하는 3개의 교량 가운데 유일하게 보도와 자전거 도로가 설치되며 영종국제도시 진입 시 교통량 증가를 대비해 중산교차로가 입체 교차로로 계획됐다. IFEZ는 세계 최고 높이인 180m의 해상 전망대를 비롯해 교량을 배경으로 하는 최첨단 야간경관도 구축해 다양한 볼거리를 제공하는 등 새로운 관광명소로 조성할 계획이다.



송도국제도시 11-1공구 경관 사업 본격 추진

기반시설 공사가 진행 중인 송도국제도시 11-1공구에 대한 경관조명 사업이 본격 추진된다. IFEZ는 송도 11-1공구의 유수지 친수공간 교량 부분에 대한 경관조명 사업을 내달 착공한다고 7일 밝혔다. IFEZ는 송도 11-1공구의 교량 총 20곳 가운데 1단계로 22억 원의 사업비를 들여 1단계인 1-1-1-2 구역의 교량 7개소를 먼저 발주하고 2단계인 3-4구역의 나머지 교량에 대해서도 토목기반시설 공정에 맞춰 발주할 계획이다. 이 같은 경관조명 설치 사업은 수변 경관이 아름다운 도시로 손꼽히는 이탈리아 베니스, 미국 볼티모어, 덴마크 님하운 지역을 모티브로 한 것으로 송도가 시간대별, 계절별 연출을 통해 아름다운 도시경관을 갖춘 도시로 태어날 것으로 기대를 모은다. 이에 앞서 IFEZ는 사업대상 교량에 대해 지난 2019년 11월 경관심의를 완료한 바 있다.



송도 연세대·글로벌캠퍼스 일대 문화거리 조성 ‘착착’

IFEZ 송도국제도시 내 대학로 컨셉의 문화거리 조성 사업이 순조롭게 진행되고 있다. IFEZ는 최근 송도 G타워에서 ‘송도 글로벌캠퍼스 일원 문화거리 조성 테스크 포스(TF) 2차 회의’를 개최했다. 이 사업은 연세대학교 국제캠퍼스와 인천글로벌캠퍼스 일대에 청년·대학생들이 문화를 교류하고 향유하는 대학로 컨셉의 문화거리를 조성하는 것이다. 선도사업의 일환으로 송도국제화복합단지(주)가 직접 캠퍼스타운과 연세대 사이에 위치한 상업용지(C1,C2블럭)를 공공부지(경관녹지)와 연계해 1단계로 개발한다. 또한 IFEZ는 향후 연세대 교내 설문조사, 경제청 설문조사 등을 포함한 종합적인 의견 수렴 결과를 토대로 청년·주민 친화적인 문화거리 조성을 위해 올해 추가경정예산에 마스터플랜 수립 예산을 편성해 용역을 발주할 계획이다.



송도 달빛공원 RC 스포츠 경기장 조성·파크골프장 확충

IFEZ는 지난해 6월부터 송도국제도시 달빛공원 활성화 기본 및 실시설계 용역에 따라 진행되고 있는 RC(Radio-Controlled, 무선조종) 스포츠경기장 조성·파크골프장 확충과 관련해 실시설계 등 행정절차를 올해 상반기 마무리하고 하반기에 착공, 내년 하반기에 완료할 계획이라고 밝혔다. RC스포츠경기장은 세계 대회가 가능한 규모의 온로드 서킷으로 조성되며 IFEZ는 기존에 설치돼 있던 오프로드 서킷도 정비, 다양한 서킷을 경험할 수 있게 구축할 계획이다. 이와 관련해 IFEZ는 국제·전국 대회 등을 유치할 수 있는 규격의 경기장 조성을 위해 지난해 6월 한국 RC스포츠협회 및 인천시 파크골프협회 등 관련 단체와 업무협약을 체결하고 원활한 업무 수행을 위해 전문가 자문 및 자료 등을 제공 받아 실시설계를 진행하고 있다.

국내
최초를
넘어

MICE

CITY

세계적
규모로
발돋움하다

MICE 산업의 필수적인
인프라인 전시컨벤션센터.
도시의 랜드마크 역할을 하며
이미지를 제고하고 지역경제
활성화에 영향을 미친다.
IFEZ는 송도컨벤시아를
주축으로 세계적인
MICE 산업 선진 도시로
성장하고 있다. 세계 최고
수준의 전시컨벤션센터를
탐방하며 '글로벌 비즈니스
프런티어'로 발돋움한다.



글로벌 포럼과 다양한
산업 박람회가 열리는
송도컨벤시아

Global forum
and Fairs are held in
Convensia

KOREA SONGDO CONVENIA



글로벌 전시장으로 도약, 송도컨벤시아

우리나라 최초 경제자유구역으로 지정된 인천. 송도국제도시가 단계적으로 개발됨에 따라 송도 입주 기업들과 인근 대규모 공단 기업들은 자사의 경쟁력을 알릴 기회의 장이 필요했다. 이에 따라 2003년 인천광역시와 송도국제도시개발유한회사(NCIS)가 컨벤션 센터 건립에 대한 계약을 체결했고, 2005년 착공해 2008년 완공했다.

송도컨벤시아의 전시면적은 17,021㎡에 달한다. 전시장은 총 4개로 구성돼 있으며 총 900여 부스가 들어설 수 있다. 회의실 역시 프리미어볼룸과 그랜드볼룸을 비롯해 40여 개가 조성돼 있다. 이곳에서는 가구, 웨딩, F&B, e스포츠 등 각종 산업 분야의 크고 작은 국내 행사뿐 아니라 다양한 해외 행사가 개최된다. 2019년 유엔기후변화협약(UNFCCC)의 국제포럼이 열렸으며, 2021년에는 아시아 최대규모 아트쇼 ‘인천아시아아트쇼(IAAS)’를 개최했다. 특히 지난해 11월에는 미래 스마트 건강 도시를 논의하는 국제포럼 ‘월드헬스시티포럼’이 열리기도 했다.

이처럼 활발한 행사 개최에 힘입어 2018년에는 송도컨벤시아 일대가 국내 최초로 ‘국제회의복합지구’로 선정되는 성과를 이뤘다. 이에 그치지 않고 세계적인 컨벤션 센터로 도약하기 위한 준비에 박차를 가하고 있다. 초대형 국제 전시회 유치 및 개최를 위한 조건인 3만㎡ 이상의 전시 규모를 넘어서기 위해 올해 증축 공사를 진행할 예정이다. 증축을 마치면 약 4만㎡로 확충돼 세계적인 전시컨벤션센터로 발돋움할 것으로 기대된다.



IT 산업 박람회 '세빗(CeBIT)' 등 세계 주요 박람회가 열리는 하노버 메세

GERMANY HANNOVER MESSE

세계 최대의 규모, 하노버 메세

독일 하노버 메세(HANNOVER MESSE)의 수식어는 명확하다. 세계 최대 규모의 전시장. 실내 전시 면적이 무려 496,000㎡에 달한다. 정확하게 말하면 13개의 전시장을 모아놓은 ‘전시단지’다.

하노버 메세는 제2차 세계대전 이후 건립됐다. 패전국이었던 독일의 경제를 하루 빨리 일으키기 위해 영국과 미국의 투자자들이 ‘하노버 박람회 주식회사’를 조직해 독일의 수출증대를 도모할 목적으로 세계 많은 나라들의 대표들을 초청해 1947년 8월 18일 첫 박람회를 개최했다. 이때 1,900건, 3천만 달러 이상이 넘는 수출 계약이

이루어졌으며, 이후 하노버 메세에서 열리는 박람회는 세계에서 가장 손님이 많은 박람회로 급부상했다.

1970년에는 하노버 메세 부지에 처음으로 제1전시장이 들어섰다. 이후 2000년까지 13개의 전시장 건물이 들어섰다. 1987년부터는 이곳이 세계 첨단 전자산업의 메카로 다시 한 번 떠오르게 되는데, 한국 기업들도 많은 물자와 인력을 동원해 매년 참가하는 ‘세빗(CeBIT)’ 박람회다. 미국 라스베이거스에서 열리는 CES와 함께 명실공히 세계에서 가장 크고 중요한 전자 및 IT 산업 중심 박람회다. 전 세계 최대 규모의 전시장인 만큼, 대규모의 전시회 및 박람회가 연중 펼쳐진다.



IFEZ 입주사업체 실태조사 올해도 지속되는 IFEZ의 성장세

IFEZ가 입주 종사자 및 사업체를 대상으로
실태조사(2022년 말 기준)를 실시했다. 올해도 이어진
IFEZ의 성장세를 한눈에 살펴본다.

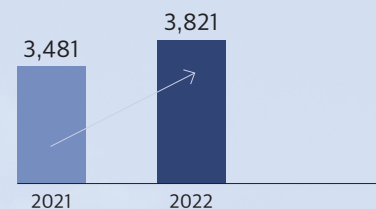
IFEZ 입주 사업체 수(단위: 개)

3,821개



전년 대비 증감(단위: 개)

+9.8%



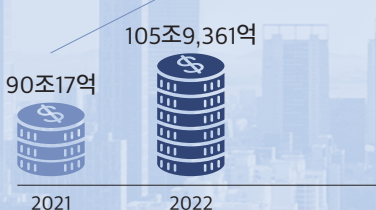
IFEZ 매출액(단위: 원)

105조 9,361억



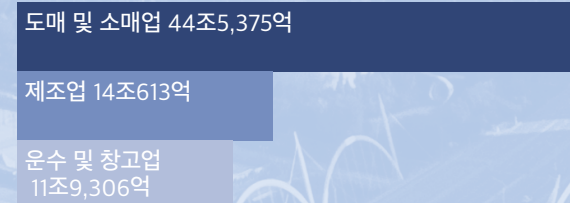
전년 대비 증감(단위: 원)

+17.7%



업종별 매출액(단위: 원)

70조 5,294억



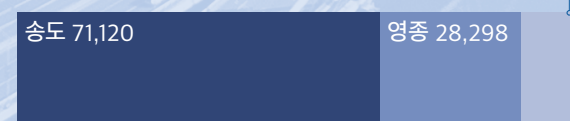
업종별 종사자 수(단위: 명)

18,559명



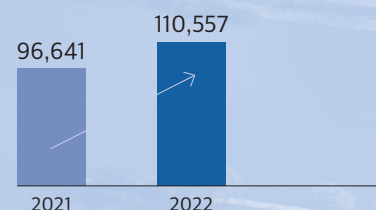
IFEZ 종사자 수(단위: 명)

110,557명



전년 대비 증감(단위: 명)

+14.4%



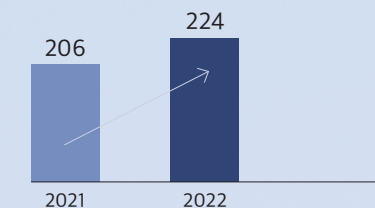
IFEZ 외투 사업체 수(단위: 개)

224개



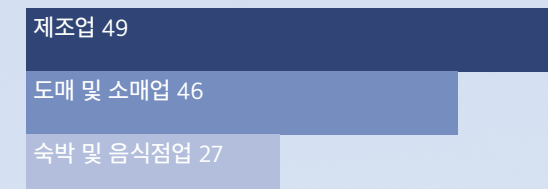
전년 대비 증감(단위: 개)

+8.7%



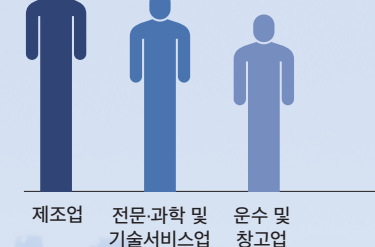
업종별 외투 사업체 수(단위: 개)

122개



업종별 종사자 수(단위: 명)

18,559명



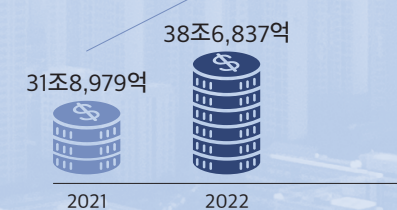
IFEZ 외투 사업체 매출액(단위: 원)

38조 6,837억



전년 대비 증감(단위: 원)

+21.3%



IFEZ 핵심전략산업



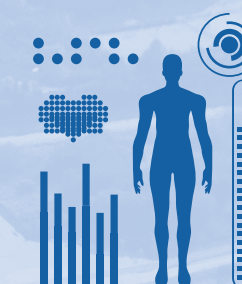
항공복합물류

사업체 수 127개
종사자 수 4,286명
매출액 4조 8,780억 원



스마트제조

사업체 수 113개
종사자 수 5,157명
매출액 4조 3,517억 원



바이오·헬스케어

사업체 수 61개
종사자 수 10,729명
매출액 8조 4,694억 원

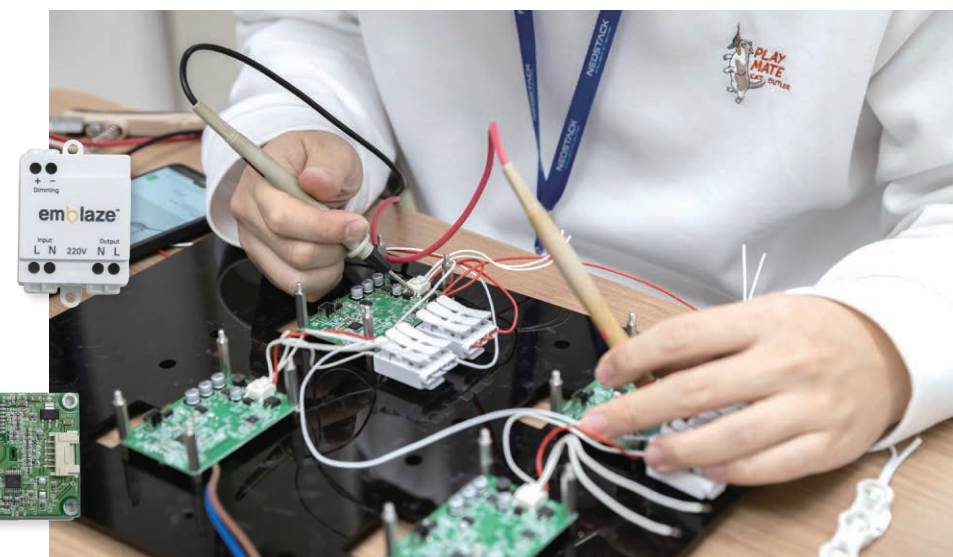


지식·관광서비스

사업체 수 46개
종사자 수 1,521명
매출액 3,101억 원

에너지 효율을 높이는 차세대 스마트 조명을 만나다

커넥티드 스마트 조명 기술 솔루션으로 IoT 최고의 파트너를 꿈꾸는 네오스텍.
무선 네트워크를 활용한 조명기반의 IoT플랫폼을 개발하며
3세대 스마트 조명시장에 나선 네오스텍을 찾았다.
에너지효율부터 편리함까지 모두 갖춘 스마트 조명, 지금 만나보자.



차별화된 스마트 조명을 제시하다

2018년 설립되어 '어느 공간에나 존재하는 조명을 IoT인프라로 활용하는 아이디어'를 바탕으로 2020년 대한민국 최고의 연구기관인 한국전자통신연구원(ETRI)의 우수한 기술을 이전받았다. 이어 (주)에트리홀딩스로부터 투자유치까지 성공하여, 2021년 ETRI연구소 기업으로 설립된 회사다. 네오스텍은 첨단 IoT를 활용해 LED조명의 에너지 효율을 높일 차세대 조명으로 주목받고 있는 스마트 조명의 통신 솔루션을 제공하고 있다. 사용자가 원하는 빛의 밝기부터, 색상, 색온도까지 사용자의 요구에 맞게 조절하거나 원격 제어와 일정 설정까지 가능

하다는 장점으로 많은 이들이 주목하고 있다. 하지만 대부분의 통신 솔루션이 소규모 사용 환경에 맞춰져 있다는 점으로 인한 한계점도 분명 존재하기도 했다. 이에 기존 스마트 조명의 한계를 극복하고, 국내 LED조명 제조사들이 스마트 조명시장으로 빠르게 나설 수 있도록 모든 기술과 부품을 제공하는 스마트조명 IoT플랫폼을 국내 최초로 개발한 기업이 바로 네오스텍이다. 이 플랫폼을 통해 네오스텍은 차별화된 스마트 조명을 제시하며 크게 성장한 기업 중 하나다.



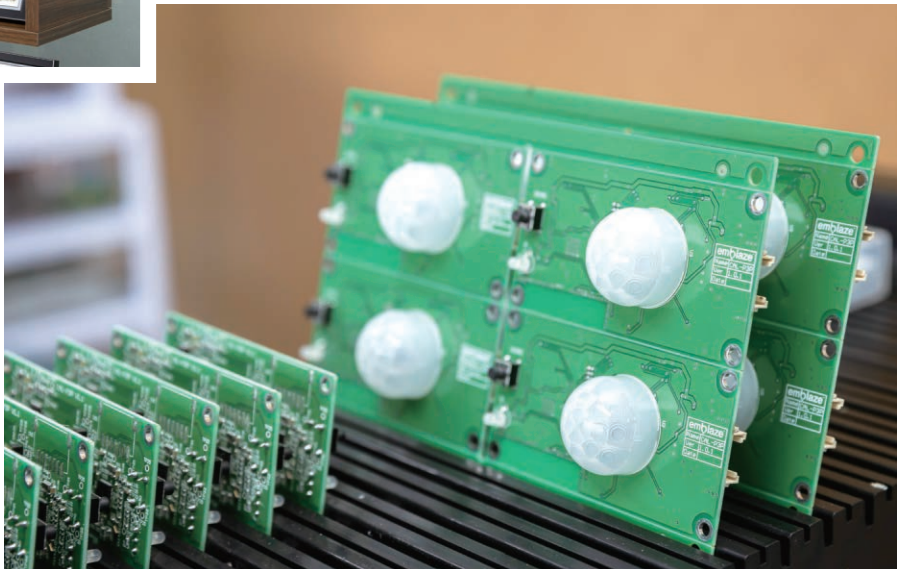
IFEZ 유튜브에서
네오스텍의
생생한 모습을
볼 수 있습니다.

복잡한 조명시스템을 효율적으로 관리하다

특히 네오스택 스마트조명 IoT플랫폼은 네트워크를 통해 여러 조명 장치들의 중앙집중식 제어에 초점을 맞추고 있다. 효율적으로 에너지를 사용하는 것은 물론 대규모 조명 설비의 원격 모니터링과 관리까지 가능해 대규모로 조명을 관리해야 할 기업들에서 크게 관심을 가지고 있다. 또한 이러한 네트워크 기반 조명 제어를 통해 상업 또는 산업 환경에서 복잡한 조명 시스템을 효율적으로 관리할 수 있다는 것이 큰 장점으로 꼽히기도 한다. 무엇보다 네오스택만의 기술력은 조명 기술과 측위 기술의 융합이라는 점에서 찾아볼 수 있다. 조명은 건물 어디에나 존재하는 IT 인프라이며, ETRI로부터 기술이전 받은 측위 기술을 통해 조명을 측위 자원으로 변환해 사용 가능하기 때문에 이러한 변화는 실내에서 작동하는 GPS와 같은 역할을 하게 돼 혁신적인 서비스 기획을 가능하게 한다는 것이 큰 장점으로 작용하고 있다. 앞으로도 네오스택은 조명 기업과 조명 플랫폼이 서로 상생할 수 있는 국내외 스마트조명 보급 확산에 더욱 힘을 예정이며, 이를 통해 국내 조명 시장이 다시금 활성화할 것으로 기대하고 있다.



스마트조명 IoT 플랫폼



네오스택

설립일 2018년 1월 8일
업종 컴퓨터프로그래밍서비스업
주소 인천광역시 서구 정서진로 410,
본부동 2층 D232호
홈페이지 neostack.co.kr

MINI INTERVIEW

전진오

네오스택 대표

안녕하세요. 먼저 네오스택 기업 소개 부탁드립니다.

안녕하세요. 저희 네오스택은 2018년에 설립되어 ETRI투자를 받고 현재는 인천 강소특구 연구소 기업입니다. 실내의 다양한 조명을 IoT기술을 접목하여 자동으로 제어할 수 있는 제어 시스템을 제공하는 회사입니다.

송도국제도시를 택한 특별한 이유나 계기가 있으신가요.

송도국제도시를 택한 첫 번째 이유는 창업 초기 인천 글로벌캠퍼스 사업이 송도 글로벌캠퍼스에서 시작되어 송도에서 자리를 잡게 되었습니다. 또한 송도로 이전하고 나서 기술개발에 필요한 실증환경과 사업들이 잘 제공되어 솔루션 개발하는데 많은 도움을 받아 정착하게 되었습니다.

네오스택이 진행하고 있는 대표 사업에 대해 소개 부탁드립니다.

조명은 건물에서 에너지를 20~30% 이상 소모하는 꼭 필요한 시설입니다. 하지만, 국내 건물 41%는 이미 30년 이상 노후 된 건물이다 보니 새로 지어진 건물보다 에너지 효율이 낮을 수 밖에 없습니다. 그동안 LED조명을 교체하는 방법으로 에너지 효율을 높이긴 했는데 이미 LED광효율의 한계로 더 이상 높이는 어렵습니다. 저희는 이러한 건물에 별도의 전기 공사 없이 쉽고 간편하게 기존 조명을 자동으로 제어해서 건물 에너지 효율을 30% 이상 높일 수 있는 지능형 조명제어 솔루션을 제공하고 있습니다.



2024년도 네오스택은 어떤 비전을 가지고 나아가실 예정이신가요.

인공조명은 150년 전에 발명되어 현재까지 단순히 어두움 곳을 밝히는 용도로만 사용되고 있습니다. 저희 회사의 목표는 그동안 한 번도 바뀌지 않고 써왔던 조명의 용도를 새롭게 정의를 내리려고 합니다. 특히, 올해 저희는 그 목표 중에 하나였던 조명을 활용한 실내에서 자동차 네비게이션처럼 길을 안내하거나, 물건을 찾아주는 서비스를 제공하려고 합니다.

마지막으로 IFEZ 저널을 통해 전하고 싶은 말씀이 있으신가요.

저희는 조명을 활용하여 공공, 민간 분야에서 안전을 예방할 수 있는 서비스도 함께 제공하고 있습니다. 예를 들면, 산업 시설에서 장비충돌 사고, 유독 가스 누출 사고와 같은 걱정을 하고 계시거나 혹은, 인천대교처럼 안개로 인한 사고를 걱정하고 계신다면 저희에게 연락주시면 해결 할 수 있는 솔루션을 제공해 드리겠습니다.



WEBSITE
네오스택의
자세한 정보를
알 수 있습니다.

나의 '살맛' 나는 IFEZ LIFE



현재 IFEZ 내 외국인 거주자는 8,890명(2024년 1월 기준). 저마다의 이유로 ‘국제도시’를 찾아온 이들은 다채로운 도시의 매력에 빠져 일상을 즐기고 있다. 송도국제도시에 위치한 ‘IFEZ 글로벌 센터’에서 미디어/홍보 업무를 담당하고 있는 ‘메디나’의 송도 라이프를 들어보자.

마리아 이사벨 메디나(Maria Isabel Medina)
- IFEZ 글로벌 센터 그래픽 디자이너

“한국에서 주어진 새로운 기회!”

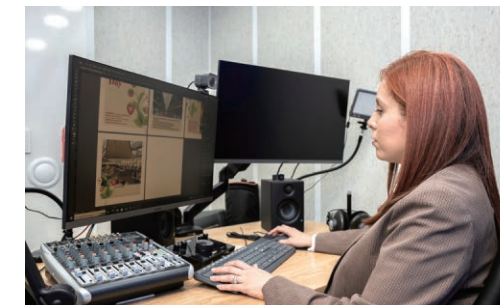
2017년 한국으로 이직한 남편을 따라 한국에 오게 되었어요. 현재는 2살 된 딸과 남편과 함께 송도에서 일을 하며 살고 있고요. 한국에 온 후 어떤 일을 하며 지내야할까 고민하다가 ‘국제 협력을 도모하고, 경제 성장을 촉진하는데 중요한 역할을 하는 조직에 참여하고 싶다’는 생각이 들었습니다. 그 때, 좋은 기회가 주어져 ‘IFEZ 글로벌 센터’에서 미디어 관련 업무를 하게 되었죠. IFEZ의 다양한 활동과 기회를 효과적으로 보여주기 위해 고민하고, 커뮤니케이션과 창의력을 활용하여 일을 할 수 있다는 점이 흥미롭더라고요. 그래서 지금도 행복하고 의미있게 이 일을 즐기고 있습니다!

“다문화 시대에 필요한 유연성을 기르는 일”

한국에서 ‘일’을 한다는 것은 긍정적이기도 하고, 힘든 상황을 마주할 때도 있지만 그 자체로 보람 있는 경험입니다. 일을 하며 저는 다양한 경험을 하고 있는데요. 스스로에게 몰두할 수 있게 만들어 주는 활기찬 문화를 비롯해 맛있는 요리, 아름다운 풍경 등을 경험하고 있습니다. 그러나 새로운 환경에 적응하는 데 있어 어려운 부분도 분명 있었습니다. 특히 언어의 장벽이 큰 어려움으로 다가오기도 했습니다. 그럼에도 한국에서의 경험들은 저를 더 풍부하게 만들어 주었고, 직면한 문제를 극복해 나가는 경험을 통해 개인적·직업적 성장에 큰 도움이 되어 주기도 했습니다.

“동료들과 함께하는 행복한 삶”

IFEZ에서 가장 기억에 남는 일 중 하나는 동료들이 보내주는 전폭적인 지지와 놀라운 팀워크입니다. 아이디어나 프로젝트를 위한 브레인스토밍이나 문제 해결을 위해 고전하는 시간, 또한 성과를 축하하는 일까지. 헌신적이고 협력적인 동료들과 함께 할 수 있다는 것은 큰 행운이라고 생각합니다. 또한 팀에 속해 있으면서 상호적 지지와 강한 동료애를 느낄 수 있는 시간도 있었는데요. 함께였기에, 공동의 목표를 효과적으로 성



IFEZ 글로벌 센터에서 미디어 업무를 담당하는 메디나

‘나의 IFEZ 라이프’ 주인공을 찾습니다!

이메일 ifez2021@naver.com
송도,영종,청라에 거주하는 외국인이라면 누구나 해당 코너의 주인공이 될 수 있습니다. ‘내가 IFEZ에 살게 된 계기’, ‘재미있는 에피소드’, ‘IFEZ에 살며 느낀 점’ 등의 이야기를 기다립니다. 이메일로 이름과 주소, 사연을 작성해 보내주세요.



취할 수 있었고 서로의 강점 및 능력, 전문 지식 등을 함께 나누고 공유할 수 있는 계기도 되었습니다. 절대 잊지 못할 경험들을 많이 하고 있는 중입니다.

“분주함 속 힐링이 되어주는, 센트럴파크”

IFEZ에서 가장 좋아하는 곳이 있다면 바로 송도 센트럴파크예요. 무성한 녹음과 산책로, 그리고 다양한 공용 시설들로 아름답게 조성되어 있는 점이 좋아요. 또, 도시의 북적거림에서 탈출해 평화로움을 만날 수 있는 곳이기도 하고, 휴식과 여가 활동을 즐기기에 최적화된 장소인 것 같아요. 특히 봄에는 피크닉이나 아름다운 경관을 즐기기에 좋고, 다양한 행사와 축제 등 볼거리도 참 많은 공간인 것 같아요. 분주한 일상 속에서도 저에게 큰 휴식이 되어주는 고마운 곳이지요.

IFEZ 안에서 활기찬 문화와 견줄데 없는 기회들을 경험하고 싶습니다. 또한 세계 전역에서 온 사람들에게 따뜻한 환영 인사를 건네는 사람이 되고 싶습니다. 앞서 IFEZ에 살며 그 안에서 다양한 삶을 경험하고 있는 사람으로서, IFEZ에서 찾을 수 있는 독특한 경험과 기회들에 대해 많은 이야기를 나누고 싶습니다.

오늘은 제 ‘송도-IFEZ’ 라이프를 들려드렸는데요. 대단한 걸 하지 않아도 나를 행복하고 알차게 한국 생활을 즐기고 있습니다. 앞으로도 더 많은 에피소드들로 채워질 저의 한국라이프를 기대해주세요.

IFEZ 글로벌센터 <한국어 교실>

우리 같이 한국어 공부해요



지난 2월 20일 첫 개강한 한국어 교실. 오전 10시가 되니 수강생들이 삼삼오오 강의실로 모여든다. 첫 강좌에 낯설기도 하지만 한껏 기대감에 부푼 모습들이다. 첫 시간인 만큼 강좌는 자기소개로 시작됐다. 이름부터 나이, 사는 곳과 취미까지. 서툰 글씨로 땀땀 써내려 간 한국어가 눈길을 끌었던 IFEZ 글로벌센터의 ‘한국어 교실’ 이야기를 지금 전한다.

외국인들이 한국에 살면서 가장 많이 부딪히는 장벽은 언어장벽이 아닐까. IFEZ는 한국에서 생활하며 언어에 대한 어려움을 겪고 있는 외국인들을 위해 ‘한국어 교실’을 꾸준히 운영하고 있다. IFEZ 글로벌센터에서 진행 중인 한국어 교실은 IFEZ 내 거주하는 외국인들이 한국어를 무료로 배울 수 있는 강좌로, 수강생들의 언어 수준에 맞게 맞춤형 강좌로 진행돼 더욱 인기를 끌고 있다.

이 날 강좌는 총 2개의 클래스로 진행됐다. 한국어를 처음 배워보는 외국인 그룹과 한국말을 어느 정도 구사할 수 있는 외국인 그룹으로 나뉘어 강좌가 이루어졌다. 초급 과정에서는 자신과 가족을 소개하는 표현을 배우는 시간을 가졌고, 중급 과정에서는 여행 등 계획을 세울 때 사용하는 주요 표현들에 대한 강좌가 진행됐다.

IFEZ 글로벌센터는 꾸준히 한국어 교실을 꾸준히 운영해오고 있으며, 온·오프라인 강좌 모두 개설해 더 많은 외국인들이 한국어 교육을 접할 기회를 선사하고 있다. 특별히 2024년도부터는 직장인들을 위한 저녁 강좌까지 새롭게 개설해 진행하고 있다.

IFEZ 글로벌센터 한국어교실

IFEZ 글로벌센터는 IFEZ 내 거주하는 외국인들을 대상으로 한국어 교육을 제공하고 있다. 수강생의 한국어 수준에 따라 맞춤형 수업으로 진행되고 있다.

장소 IFEZ 글로벌센터 교육실(G-tower 1층)
개방대상 IFEZ 거주자 1차(IFEZ 외 인천 지역 거주자 2차)
비용 무료(교과서는 학생이 구입해야 함)
신청접수 선착순
등록 절차 IFEZ 글로벌센터 홈페이지
(<http://www.ifez.go.kr/global>) 뉴스 & 공지



글로벌센터
바로가기

한국어교실 과정

정규과정(14주)

초급 : 한글 완성 후 초급반

중급 : 중급 학습자를 위한 수업

Advanced : 상급 학습자를 위한 수업

일상회화 : 일상을 위한 한국어 회화

특별과정

초급(한글) : 한글 학습이 필요한

초급자를 위한 특별수업

기본회화 : 직장인 특별수업

TOPIK : TOPIK 시험 특별반

* 수업 일정은 상황에 따라 변경될 수 있습니다.

MINI INTERVIEW



케이스(미국)

직장동료가 소개해 줘서 한국어 교실을 알게 되었어요. 대학 다닐 때, 전공이 언어학이어서 한국어 수업을 잠시 들은 적이 있었거든요. 하지만 되게 오래전 일이라 다시 한국어를 배우고 싶다는 마음이 들어 수강하게 되었어요. 다시 배우니 더 재밌는 것 같네요.



안토니오(스페인)

한국에는 온 지는 3년, 송도에 온 지는 1년 정도 되었어요. 아내가 한국인이라 한국어에도 관심이 생겼고요. IFEZ 글로벌 센터를 통해 한국어 수업을 배우며 한국인 아내와 소통하는데 있어서도 많은 도움을 얻고 있어서 감사해요!

자연이 숨 쉬는 도시 : IFEZ 생태 투어

청라생태공원

주소 인천 서구 로봇랜드로249번길 38

문의 032-899-0424

운영시간 동절기(11월~3월) 9:00~18:00

하절기(4월~10월) 9:00~19:00

홈페이지 www.eco-i.or.kr

안내사항 애완동물 동반가능(목줄 착용,
배설물 처리를 위한 비닐봉지 등을 구비)

자연을 느낄 수 있는 쉼터 청라생태공원



자연에서 편안한 휴식을 누리고 다양한 생태를 경험할 수 있는 특별한 공간이 IFEZ에 있다. 청라국제도시 끝자락에 자리한 청라생태공원은 인천환경공단 청라사업소 내에 조성된 생태공원이다. 공원은 연못, 초지, 숲 등 다양한 환경을 갖춰 여러 유형의 생물을 관찰할 수 있다. 무엇보다 주민들에게 자연 친화적인 쉼터를 제공하고자 인천환경공단이 만든 공간으로 무료로 개방하고 있다.

사계절 내내 푸른 온실에는 키가 천장까지 닿는 야자수를 비롯해 허브와 선인장, 난 등 열대식물이 자라고 있다. 식물 옆에는 관련 정보를 알 수 있는 QR코드가 있어 휴대폰으로 스캔하면 관련된 자세한 설명을 확인할 수 있다. 온실 바로 앞에는 생태연못이 펼쳐진다. 면적 3,000㎡의 벤토나이트를 이용해 만든 인공적인 연못으로, 최대 수심 1m, 물 1,000t이 담긴다. 여러 수중생물이 살고 있어 조용히 관찰하다 보면 잉어와 자라 등이 움직이는 모습을 관찰할 수 있다. 또한 물억새, 꽃창포, 갯버들 등 수중식물도 볼 수 있다.

생태공원의 상당 부분을 차지하는 것은 잔디밭이다. 특히 그늘막과 돛자리를 깔고 휴식할 수 있어 가족 나들이 장소로 많이 이용한다. 안쪽에 있는 산책로와 놀이터에서는 아이들이 마음껏 뛰어놀기 좋다. 이 외에도 다양한 종류의 꽃밭과 산림탄소상쇄의 숲 등이 있다. 이산화탄소를 흡수하고 건강한 자연환경을 만들고자 조성된 공간으로 천천히 거닐며 상쾌한 기분을 느낄 수 있다. 자연을 더 깊게 만날 수 있도록 인천환경공단은 환경체험 행사와 어린이 체험 교육을 수시로 운영한다. 그림 그리기부터 책갈피 만들기, 숲 체험, 환경교육, 야외 놀이학습 등으로 어린이집과 유치원 등 단체로 신청받는다. 축구장, 테니스장, 농구장, 배구장 등 체육시설도 갖추고 있으며 축구장을 제외한 모든 시설은 무료로 이용 가능하다.



바닷새와 함께 즐기는 휴식 영종생태관광마을

영종생태관광마을

주소 인천 중구 영종대로 송산유수지 일대

유튜브 채널 @YoungJongTV/featured

영종도는 송산유수지 갯벌 중심으로 인천에서 가장 많은 바닷새를 가장 가까이에서 관찰할 수 있다. 바닷물이 밀려들어 영종도 남쪽의 갯벌이 모두 물에 잠기면 새들이 모여든다. 멸종위기 야생동물인 저어새, 노랑부리백로, 검은머리물떼새, 흰발농게 등 다양한 갯벌 지역 생태관광자원을 보유한 지역이기도 하다.

송산 갯벌 인근이 영종생태관광마을로 지정됨에 따라 풍부한 생태를 직접 체험해 볼 수 있는 영종갯벌생태여행이 준비되고 있다. 송산갯벌 체험, 철새 탐조, 갯벌 생명 춤 명상 등의 프로그램과 함께 생태탐방 루트를 발굴하고, 1박2일 체류할 수 있는 관광 상품도 추진한다. 특히 근처에 영종역사관, 영종진, 씨사이드파크의 레일바이크, 캠핑장, 염전 등 다양한 역사 현장과 친환경 관광 요소들이 준비해 재미가 배가 될 것으로 기대된다.



오감으로 배우는 생태 학습 송도생태교육관

송도생태교육관

주소 인천 연수구 신송로118번길 35

(새아침공원 내)

문의 032-456-5503

규모 지하1층, 지상2층(연면적 : 996.82㎡)

홈페이지 www.insiseoul.or.kr/park/songdo/program/facility03.jsp

시설소개 공원 활용 환경, 생태학습 프로그램 제공

주요시설 교육실, 전시실, 생태 환경 프로그램

운영 및 상설전시실

운영기간 4월~12월



송도국제도시 내 새아침공원에 있는 생태교육관.

그 외관부터가 독특해 사람들의 눈길을 사로잡는다. 옥상에서부터 내려오는 대형 슬라이드 화단으로 경사면 골고루 햇볕을 받을 수 있어 꽃과 풀이 풍성하게 자라난다. 내부는 2층으로 구성해 생태와 환경에 대한 내용을 담아냈다. 특히 희귀동식물의 서식지로 보호할 가치가 높은 곳인 람사르습지로 등록된 송도 갯벌에 대해 다루며, 바다 쓰레기와 쓰레기 섬에 대해 쉽고 자세하게 소개한다.

무엇보다 전문 생태교육지도사가 제공하는 맞춤형 무료생태 체험 프로그램도 즐길 수 있다. 계절에 맞는 자연 관찰, 체험활동 및 놀이를 즐기며 교육관에서 시청자료를 보거나 공원 숲을 탐방하기도 한다. 하루에 두 번 운영되며 오전에는 5세부터 7세까지의 어린이에게 오후에는 학생과 성인을 대상으로 진행한다. 또한 교육 내용은 변동될 수 있으며, 5인 이상일 때만 운영되기 때문에 미리 문의하고 방문해야 한다.



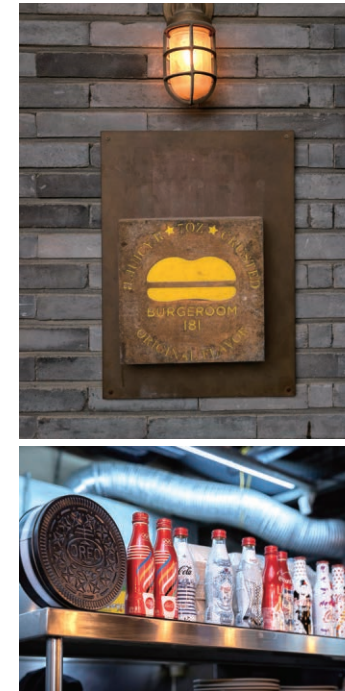
IFEZ 식도락 여행

BURGERROOM181

버거룸181

육즙 팡팡, 버거 한 입

송도, 영종, 청라 각각 다양한 매력을 지닌 IFEZ. 이곳에서 맛볼 수 있는 음식 역시 다채롭다.
IFEZ가 추천하는 '식도락 여행' 맛집을 소개한다.



여유로운 공간에서 즐기는 수제버거

이국적인 분위기가 물씬 풍기는 이곳은 송도국제도시에 위치한 버거룸181. 원목테이블과 철제 의자, 조명에 포인트를 준 가게 내부는 실제 미국의 버거집을 연상시키기도 한다. 또한 버거룸181은 '버거는 단순한 패스트푸드다 아니다'라는 마인드를 가지고 버거의 퀄리티와 맛을 연구하며 10년이 넘는 시간 동안 송도의 숨은 맛집으로 자리를 지켰다.

먼저 대표 메뉴 중 하나인 블루아보카룸은 신선한 야채를 베이스로 하여 아보카도의 부드러운 맛을 살리려 노력했다. 단순히 버거에 아보카도 정도만을 추가했다면 차별화를 두지 못했을 것. 이에 버거룸181은 직접 만든 블루치즈 소스를 위에 올려 조합이 잘 어우러지도록 고민하고 연구한 흔적이 묻어나는 버거를 개발했다. 특히나 이 버거는 치즈의 숙성된 향을 좋아하는 외국인들에게 인기가 많은 메뉴 중 하나라고 한다.

BURGERROOM181



신선한 패티 단짠의 조화

치즈를 독특하게 곁들인 로스티드치즈룸도 이곳의 인기 메뉴 중 하나다. 숙성된 치즈는 굵게 되면 그 맛이 배가 되는 놀라움을 경험할 수 있다. 그 맛을 실현한 로스티드치즈룸은 치즈를 넓적하게 구워 그 위에 직접 만든 소스를 곁들인 메뉴다. 굉장히 고소하면서도 느끼하지 않은 버거와 넓게 퍼져있는 치즈가 눈길을 끌어 많은 사랑을 받고 있다.

특히 이곳에서는 패티의 굵기 정도를 선택할 수 있는 것이 큰 장점 중 하나다. 매일 아침 공수한 신선한 패티를 사용하기에, 버거룸181의 기본 패티굵기는 Medium이다. well-done을 원하는 분들에게는 더 바삭 익혀드리기도 한다. 또한 수제버거와 함께 곁들일 '밀크셰이크'는 시원한 맛을 더해준다. 실제 미국에서는 버거와 셰이크를 함께 먹는 것이 워낙 일상화가 되어있다고. 짬맛과 단맛이 잘 어우러지는 선택을 하고 싶다면, 버거에 밀크셰이크를 곁들여 보는 걸 추천한다. 이 외에도 수제맥주와 하이볼도 준비되어 있으니 취향에 따라 버거를 즐겨보길 바란다.

- 📍 인천 연수구 센트럴로 160 센트럴파크 푸르지오 상가 A동 2층 228~230호
- ☎ 0507-1398-0056
- 🕒 11:00-21:30 (월~금 15:00-17:00 브레이크 타임)
- 🌐 burgerroom181

YouTube



버거룸181의
생생한 모습을
만나보세요

버거룸181 가게 내부



예술의 원류를 이해하는 첫 발



아트센터인천, 예술교육 아카데미

문화예술로 소통하는 아트센터인천은 수준 높은 공연 외 다양한 장르의 콘텐츠를 구성해 시민들의 일상과 예술과의 접점을 넓히고 있다. 예술의 모태인 서양고전문학의 이해에서 출발하여, 박물관 세계여행, 클래식 라운지, 서예살롱을 순회하는 예술교육의 여정을 함께 걷다보면 자연스레 예술의 원류를 이해하는 자신을 발견할 수 있다.

올해로 4년째를 맞는 예술교육 아카데미는 성인과 어린이 대상의 정규강좌와 명사 초청 좌담인 ‘대담한 대담’으로 나뉘며, 봄 학기는 3월부터 6월까지 진행될 예정이다. 특히 학교 밖 공간에서 색다른 경험을 쌓을 수 있는 어린이 프로그램은

입소문을 타고 뜨겁게 인기몰이를 하고 있다.

미술 프로그램 ‘꿈꾸는 화가(초등 1~2학년 대상)’가 지난해에 이어 소수정예 두 개반으로 운영되며, 작곡 프로그램인 ‘꿈꾸는 음악가(초등 3-6학년 대상)’와 뮤지컬 프로그램인 꿈틀뮤틀 ‘헤어스프레이(초등 4-6학년대상)’가 함께 개설된다. 참여의 기회를 잡은 어린이들은 국내 최고 전문가들에게 수준 높은 현장 강의와 지도를 받게 되고, 미술, 음악, 뮤지컬 꿈나무로 성장해나가는 뜻깊은 경험을 하게 될 것이다. 예술의 새로운 세계를 탐험하며, 숨겨놓은 예술적 본능을 깨울 기회! 예술교육 아카데미가 보내는 예술 세계로의 초대장에 섣뚱 응해보자.



<아트센터인천 예술교육 아카데미 봄 학기 정규강좌>

- 강좌일정** 2024년 3월 ~ 6월(강좌별 상이)
- 개설강좌** 총 7개 강좌
성인 : 미술,여행이되다, 서양고전문학, 클래식라운지, 인증서예살롱
어린이 : 미술, 작곡, 뮤지컬
- 접수기간** 2024. 3. 12.(화) 10시부터
- 유의사항** 누리집 선착순 등록(방문·전화 접수 불가)
- 세부내용** 강좌별 세부내용은 누리집(<https://www.aci.or.kr>) 참조
- 문의처** 032-453-7237



벌써 4년째,
다양한 이들에게
문화예술의 기회를
제공하며 일상과 예술의
오작교 역할을 감당하는
‘예술교육 아카데미’.
기다리던 봄 학기
개강부터 공연소식까지
지금 만나보자.

3·4월
공연일정

마티네 콘서트
〈신창용의 뮤직 라운지〉Ⅰ

🕒 2024년 3월 6일(수) 11:00
🎫 전석 2만 5천원
📍 아트센터인천 콘서트홀

ACI 작곡가 시리즈 〈베토벤〉Ⅰ

지휘 홍석원
연주 KBS교향악단
협연 김재영(바이올린)

🕒 2024년 3월 16일(토) 17:00
🎫 R석 5만원, S석 4만원,
A석 2만원
📍 아트센터인천 콘서트홀

손열음 & 스베틀린 루세브
듀오 리사이틀:
피아노와 바이올린의 향연

토요스테이지
〈모두가 아는 클래식〉Ⅰ

🕒 2024년 4월 13일(토) 17:00
🎫 R석 3만원, S석 2만원
📍 아트센터인천 콘서트홀
8+ 8세 이상

명사특강 ‘대담한 대담’:
시대의 지성을 통해
지혜를 배우는 시간

옥탑 재즈Ⅰ

🕒 2024년 4월 19일(금) 19:30
🎫 추후 공지
📍 다목적홀



아트센터인천의
자세한 공연정보를
만나보세요.

손열음 & 스베틀린 루세브 듀오 리사이틀: 피아노와 바이올린의 향연



세계적인 피아니스트 손열음이 올 봄 우리 가까이 찾아온다. 국내뿐 아니라 세계 무대에서 정교하고 입체적인 사운드로 호평 받고 있는 세계적인 뮤지션, 손열음과 스베틀린 루세브의 피아노-바이올린 협주 공연이 오는 3월말 아트센터인천에서 개최된다.

인천 <2024년 앙상블 & 리사이틀 시리즈>의 첫 문을 여는 본 공연은 두 음악가의 환상적인 호흡을 마주할 수 있는 특별한 무대로, 뛰어난 음향으로 클래식 애호가로부터 사랑받는 아트센터인천에서 만나볼 수 있다.

공연일정 2024년 3월 30일(토) 17:00
티켓가격 R석 6만원, S석 4만원, A석 2만원
공연장소 아트센터인천 콘서트홀
관람연령 8세 이상
문의 032-453-7700

명사특강 ‘대담한 대담’: 시대의 지성을 통해 지혜를 배우는 시간



오피니언 리더들의 인생 잠언을 들어보는 ‘대담한 대담’이 2024년 5회에 걸쳐 선보인다. 다함께 모인 공간에서 누구나가 공감할 수 있는 주제를 가지고 내일을 향한 지혜를 나누는 시간! 함께 모여 만드는 지혜의 숲에 잠시 머물러 우리의 인생에 침표를 던져주는 것은 어떨까? 따스한 위로와 미래를 향한 새로운 시야를 얻을 수 있을 것이다.

강연명 지혜를 배우는 시간 [대담한 대담]
강연일정 2024년 4월 ~ 8월(전 회차 19:30)
강연장소 아트센터인천 다목적홀(7층)
초청명사 심용환(역사학자), 정희원(의사), 이호(교수), 김지윤(소장), 이금희(방송인)
강연진행 황순유(아나운서)
입장료 전석 2만원

구분	일정	강연자	강연 주제
1회차	4. 18.	심용환	민주주의 역사와 경쟁력
2회차	5. 23.	정희원	느리게 나이드는 삶 디자인하기
3회차	6. 13.	이 호	죽음을 밝히는 법의학의 숨은 비밀
4회차	7. 18.	김지윤	내 삶의 긍정적인 관계에너지가 필요하다면
5회차	8. 15.	이금희	이금희가 전하는 힐링스토리

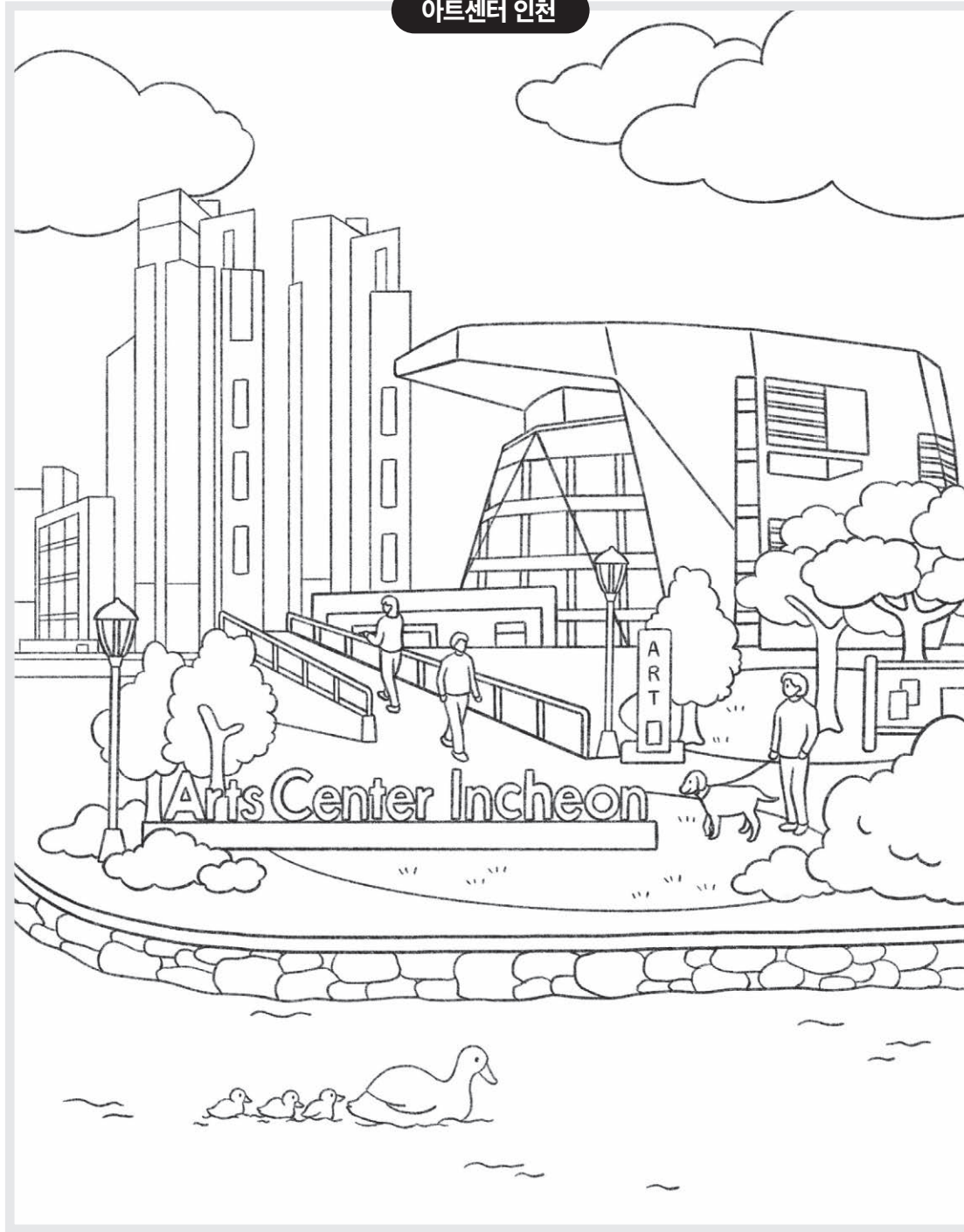
※ 상기 프로그램 및 출연진은 사정에 따라 변경 될 수 있음.

내가 그린 IFEZ

2024년 IFEZ 컬러링 이벤트, 국제도시를 여러분만의 색으로 색칠해주세요.
사진을 찍어 응모해주시면 추첨을 통해 스타벅스 커피 기프트콘(아메리카노)을 선물로 드립니다.



아트센터 인천



마감 2024년 4월 15일(월)까지 보내주실 곳 ifez2021@naver.com

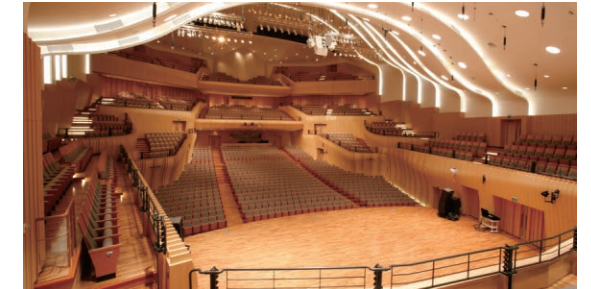
※ 성함, 주소, 연락처, 컬러링 사진을 보내주신 분에 한해 추첨을 진행합니다. ※ 당첨자는 개별 연락드립니다.



LANDMARK QUIZ

IFEZ를 알아가는 랜드마크 퀴즈

IFEZ를 더 신나고 즐겁게 만끽할 수 있는 랜드마크의 정보가 담겨 있습니다.
문제를 꼼꼼히 읽은 후 정답을 맞춰보세요.



‘이곳’은 송도국제도시에 위치한 문화시설이다. 오케스트라 지휘자의 손짓을 형상화한 건물 외관이 특징이다. 건물 천장은 마치 물결이 퍼져나가는 듯한 곡면 형태를 띤다. 2018년 11월 개관해 시민들에게 문화 향유의 장이 되고 있으며, 점차 예술의 영역을 넓혀가고 있다. 성인과 어린이를 대상으로 다양한 예술교육 프로그램도 진행하고 있다. 향후 복합문화예술공간으로 나아가기 위해 뮤지엄과 오페라하우스를 추가 건립할 예정이다.

Quiz 1.

위에서 설명하는 ‘이곳’의 이름은 무엇일까요?

- ① 송도컨벤시아 ② 아트센터인천 ③ 문화센터인천 ④ 트라이보울

Quiz 2.

위 공간에 대한 설명으로 틀린 것을 고르세요.

- ① 외관은 오케스트라 지휘자의 손짓을 형상화했다. ② 물결이 퍼져나가는 듯한 곡면 형태의 천장을 갖고 있다.
③ 다양한 예술교육 프로그램을 들을 수 있다. ④ 향후 뮤지컬하우스를 추가 건립할 예정이다.

마감 2024년 4월 15일(월)까지 보내주실 곳 ifez2021@naver.com

※ 정답, 성함, 연락처를 보내주신 분에 한해 추첨을 진행합니다. ※ 당첨자는 개별 연락드립니다.

추억을 공유하는 일상 한 컷

IFEZ 일상이 담긴 사진을 짧은 글과 함께
응모해주세요. 여러분의 소중한 이야기들로
<IFEZ 저널>이 더욱 풍성해집니다.

마감 2024년 4월 15일(월)까지

보내주실 곳 ifez2021@naver.com

※ 성함, 주소, 연락처를 보내주신 분에 한해 추첨을
진행합니다.
※ 당첨자는 개별 연락드립니다.



자전거 타고 달리는 송도는 힐링입니다~
#송도센트럴파크 #자전거 #산책



언제와도 설레고 행복한 여행의 시작!
#영종도 #인천국제공항 #여행